
A faded background image of two sailboats on a body of water. The boats are white with red and blue accents. The image is semi-transparent, allowing text to be overlaid.

Indbydelse til
DS-DM 2012 for Scankap 99

Arrangeret af Korsør sejlkлуб 
i dagene 23. til 26. august 2012.

Hovedsponsor:

Sydbank

1 REGLER

1.1 Stævnet sejles efter de i *Kapsejlsreglerne* definerede regler inkl. Skandinavisk Sejlerforbunds og Dansk Sejlunions forskrifter.

1.2 Desuden gælder følgende regler:

Dansk Sejlunions statutter for Danmarksmesterskaber samt klasseregler for Scan-Kap 99 klubben.

Maksimal vindstyrke for at starte er fastsat til max. 14 m.sek som gennemsnitsvind.

1.3 Reglerne er ændret således:

- Indledningen til Del 4 ændres, så kravet om redningsvest, når signalflag Y er vist, ikke kun gælder, når der kapsejles.
- Reglerne 44,1 er ændret, så der kun kræves én strafunde. Se punkt 11.1
- Regel 35, A4 og A5 ændres, så både, der ikke fuldfører inden for 20 minutter efter første båd, noteres ”ikke fuldført”.
- Regel 60.1(a) og 62,1(b) ændres, så en båd ikke kan protestere mod visse dele af sejladsbestemmelserne.
- Regel 61.3 og 62,2 ændres, så protestfristen, der er 60 minutter, både gælder for protester og anmodning om godtgørelse fra både samt for protester fra kapsejlskomité og protestkomité.
- Regel 61.1(b) ændres, så protester fra kapsejls- og protestkomiteen blot vil blive slået op på den officielle opslagstavle.
- Regel 62,1(a) ændres, så en afvigelse i sejladstiden for første båd ikke kan danne grundlag for godtgørelse.
- Regel 62,2 ændres, så fristen for genåbning af en sag om godtgørelse er kortere end reglen foreskriver.
- Regel 66 ændres, så fristen for genåbning af en høring er kortere end reglen foreskriver.
- Regel A4 og A5 ændres således: Både, der starter senere end fire minutter efter startsignalet, noteres ”ikke startet”.

De præcise formuleringer af ændringerne vil fremgå af sejladsbestemmelserne. Sejladsbestemmelserne kan også ændre andre kapsejlsregler.

2 Reklame

Både skal føre reklamer valgt og udleveret af den organiserende myndighed.

3 DELTAGELSE OG TILMELDING

3.1 Stævnet er åbent for Scan-Kap 99 klassebåde med gyldigt målebrev.

3.2 Deltagere skal være medlem af en sejlklub, som er tilsluttet en national myndighed under ISAF og bådens ejer skal derudover være medlem af Scan-Kap 99 klubben.

3.3 Både, som opfylder betingelserne for at deltage, kan tilmeldes ved at udfylde tilmeldingsblanketten på www.korsoersejlkлуб.dk senest søndag den 12. august 2012 kl. 24.00.

- 3.4 Senere tilmeldinger accepteres, mod et tillægsgebyr på 200 kr.
- 3.5 En deltager er først registreret, når betalingen er modtaget for alle tilmeldte ydelser. overførsler som ikke er modtaget den 14. tillægges efter tilmeldingsgebyr som skrevet i punkt 3.3 og 3.4.

4 INDSKUD

- 4.1 Indskuddet som dækker sejlads og mole øl udgør 900 kr.
Indskuddet skal være indbetalt på Korsør Sejlklubs konto i Sydbank, reg.nr 6820 konto nr. 0001039572 sammen med evt. gebyr for forplejning.
Venligst oplys sejlnummer ved indbetaling.

4.2 Øvrige priser:

Alle priser for forplejning og drikkevarer vil fremgå af online tilmeldingsblanketten samt kunne læses på stævnehjemmesiden.

5 TIDSPLAN

- 5.1 Registrering skal ske i bureauet Korsør sejlklub, Sylowsvej 10 4220 Korsør
torsdag den 23. august klokken 14:00 - 20:00
Fredag den 24. august klokken 07:30 - 08:30

Både, der ikke har afsluttet registrering indenfor ovennævnte tidsrum vil blive registreret som "ikke startet" (DNS) indtil registreringen er udført.

5.2 Måling og kontrol:

Evt. Måling, vejning og kontrol af sejl og grej finder sted torsdag den 23. august 2012 fra kl. 15:00 til kl. 22:00.

Både som bliver udtrukket til kontrol vil blive opslået på den officielle opslagstavle.

5.3 Sejladsplan:

Dag	Dato	Varselssignal	Antal planlagte sejlads pr. dag
fredag	24. august 2012	09:25	5
lørdag	25. august 2012	09.25	5
søndag	26. august 2012	09.25	reservedag

5.5 Reservedag:

Søndag den 26. august 2012 tages kun i anvendelse såfremt det nødvendige antal sejlads / sejladstid ikke er opfyldt jf. statutter for DM i sejlsport.

- 5.6 Kapsejladskomiteen forbeholder sig retten til at sejle henholdsvis færre som flere sejlads samme dag for bedste afvikling af stævnet.

En eventuel afvigelse i antallet af sejlads kan ikke danne grundlag for anmodning om godtgørelse.

- 5.7 Opmærksomhedssignal for efterfølgende sejlads vil blive afgivet hurtigst muligt.

- 5.8 Kommer reservedag i brug vil der ikke blive afgivet varselssignal senere end klokken 13:00

6 MÅLING OG KONTROL

- 6.1 Gyldigt målebrev skal forevises ved registrering.

Det i klassereglerne foreskrevne sikkerhedsudstyr skal forefindes om bord under kapsejladsen.

- 6.2 Kontrolmåling og tjek af udstyr kan ske i overensstemmelse med klassereglerne under hele stævnet. På land vil dette blive signaleret på den officielle opslagstavle og på vandet vil man blive prajet af protestkomiteen båd.

6.3 Ved stikprøvekontrol efter sejladserne, hvor der findes mangler vil dette medføre diskvalifikation fra sejladser der er gennemført den pågældende dag.

7 SEJLNUMRE

7.1 Alle sejlnumre skal være i overensstemmelse med bådens klassebevis. Eventuelle dispensationsansøgninger vedrørende dette punkt skal indgives skriftligt i forbindelse med tilmeldingen.

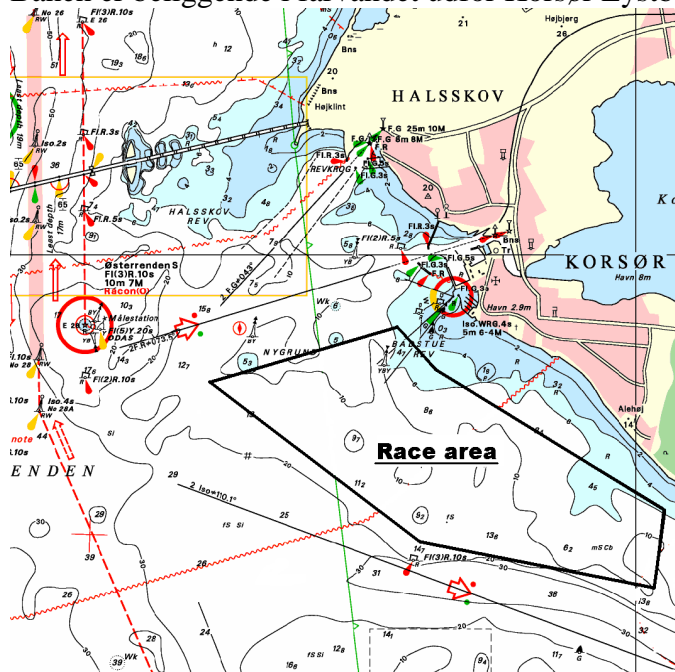
8 SEJLADSBESTEMMELSER

Sejladsbestemmelserne fås ved registreringen og kan i dagene op til stævnet findes på <http://www.korsoersejlkklub.dk>

9 STED

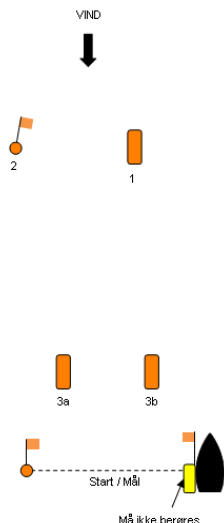
9.1 Stævnet gennemføres fra Korsør Lystbådehavn, Sylowsvej, 4220 Korsør

9.2 Banen er beliggende i farvandet udfor Korsør Lystbådehavn.



10 BANEN

10.1 Der sejles på en "Op-ned" bane med offset mærke og gate som bundmærker.



Gennemsejling af bane:

Almindelig Bane:

Start -- 1-2 -3 a/b -- 1-2 -- mål

Kort Bane: (signaleres med "S" før eller sammen med varselsignalet)

Start -- 1 - 2 -- mål

På almindelig bane hvor der anvendes gate skal bådene mellem gate - mærkerne i retning fra det foregående mærke og valgfrit runde et af gate - mærkerne.

På opkrydset efter starten samt på vej i mål skal gaten ikke respekteres

10.2 Banen udlægges, så den omtrentlige sejltid for første båd bliver 45 minutter.

11 STRAFSYSTEMER

11.1 Regel 44,1 er ændret, så to-runders-straffen erstattes af en en-runders- straf.

11.2 Medlemmer af protestkomiteen vil hvis muligt observere sejladserne på vandet.

12 POINTGIVNING

12.1 Der anvendes lavpointssystemet som beskrevet i Tillæg A.

12.2 Der skal gennemføres mindst fire pointgivende sejlads, samt kapsejles i mindst 6 timer, for at mesterskabet får officiel status.

12.3 (a)
Hvis færre end 4 sejlads gennemføres, vil en båds pointsum i serien være lig med summen af bådens point fra hver sejlads.

(b)
Hvis 5 eller flere sejlads gennemføres, vil en båds pointsum i serien være lig med summen af bådens point fra hver sejlads fratrukket dens dårligste point.

13 LEDSAGEBÅDE

Holdledere, trænere og andre ledsagere skal befinde sig mindst 50 meter fra enhver kapsejlende båd.

14 BEGRÆNSNINGER FOR OPTAGNING

Kølbåde må ikke tages op i løbet af stævnet fra 1. sejlads på den første sejladsdag til måltagningen efter sidste sejlads, med mindre det sker i overensstemmelse med kapsejladskomiteéns skriftlige betingelser og godkendelse.

15 DYKKERUDSTYR OG PLASTIKBASSINER

Dykkerudstyr, plastikbassiner og tilsvarende udstyr må ikke anvendes i nærheden af kølbåde efter klarsignalet til den første sejlads og indtil måltagningen af sidste sejlads

16 RADIOKOMMUNIKATION

Når en båd kapsejler, må den hverken sende eller modtage radiosignaler, som ikke er tilgængelige for alle både. Denne restriktion gælder også mobiltelefoner.

17 PRÆMIER

17.1 Der sejles om Dansk Sejlunions DM medaljer til de tre første Danske placeringer. Titlen ”Danmarksmeister” kan kun vindes af en sejler, der opfylder kravene i Statutter for Danmarks mesterskab.

17.2 Der sejles om Sydbanks vandrepokal hvori vinderens navn bliver graveret og opbevares af Korsør sejlklub, herudover er der præmier til hver femte startende båd og til de 3 første placeringer vil der være præmie til alle ombordværende.

17.3 Scan-Kap 99 klubbens præmier hvor der er præmie til bedste båd / skipper som ikke har deltaget de seneste 3 år.

17.4 I forbindelse med moleøl efter endt sejlads vil der være lodtrækningspræmier fra sponsorer.

18 ANSVARFRASKRIVNING

Deltagerne deltager i stævnet fuldstændig på deres egen risiko. (Se regel 4, Beslutning om at deltage.) Den arrangerende myndighed påtager sig ikke noget ansvar for materielskade, personskade eller dødsfald, der opstår som følge af eller før, under eller efter stævnet.

19 FORSIKRING

Hver deltagende båd skal være omfattet af en gyldig tredjeparts ansvarsforsikring.

20 REGISTRERING

Alle både skal være registreret i bureauet. Ved registrering skal følgende afleveres som **kopi**:

- Gyldigt klassebevis.
- Gasteliste som kan hentes på www.korsoersejklklub.dk eller afhentes i bureau.
- Bevis for medlemskab af en sejlkлуб for samtlige sejlere.
- Forsikringsbevis.
- Låneerklæring, såfremt man sejler i en lånt båd.
- Liste med sejl og sejlknapsnumre afleveres senest inden starten på første sejlads. Listen kan hentes på www.korsoersejklklub.dk eller afhentes i bureau.

21 YDERLIGERE INFORMATION

21.1 Yderligere information fås hos stævneledelsen og på <http://www.korsoersejklklub.dk>

21.2 Organiserende myndighed er:
Korsør Sejlklub, Lystbådehavnen, Sylowsvej, 4220 Korsør

21.3 Kapsejladskomite:
Stævneleder og presseansvarlig:
Lars Jørgensen, 30 62 97 72, e-mail vejsager@gmail.com
Baneleder:
Kim Elmegaard Saksjøbing sejlkлуб

21.4 Protestkomitee: Peter Ditmar, Svønn Bloch Jespersen, og ??

(det følgende er ikke en del af indbydelsen)

Program:

Torsdag den 23. august	Kl. 14.00 – 20.00	Registrering af både.
	Kl. 17.00.	Tune Up-sejlads min antal deltagere 8.
	Kl. 15.00 – 22.00	Kontrol måling.
	Kl. 20.00	Officiel velkomst og åbning af stævnet
Fredag den 24. august	Kl. 07.15	Morgenmad og smør-selv madpakke.
	Kl. 07.30	Bureau åbner.
	Kl. 09.30	Startsignal til dagens første sejlads. Der er planlagt 5 sejlads, varselssignaler afgives umiddelbart efter sidste båd er måltaget hvis dette er teknisk muligt Der vil være moleøl på klubhus terrassen efter endt sejlads.
	Kl. 19.00	Grill-aften.
	Kl. 07.15	Morgenmad og smør-selv madpakke.

**Lørdag den 25.
august**

Kl. 08.00	Bureau åbner.
Kl. 09.30	Startsignal til dagens første sejlads. Der er planlagt 5 sejlads, varselssignaler afgives umiddelbart efter sidste båd er måltaget hvis dette er teknisk muligt Der vil være moleøl på klubhus terrassen efter endt sejlads.
Kl. 19.00	Festmiddag og præmieoverrækkelse.

**Søndag den 26.
august**

Reservedag. Se yderligere på stævnets opslagstavle

Praktiske oplysninger:

Havneplan:

Havneplan kan hentes på <http://www.korsoersejklub.dk/Kapsejlads> eller udleveres i bureauet.

Placering af både:

Deltagende både kan ligge frit i Korsør Lystbådehavn fra onsdag d. 22. august til søndag d. 26. august. Under stævnet vil bådene blive samlet ved bro 2 og pladserne mærkes op med sejlnumre.

Deltagende både som ankommer weekenden op til stævnet finder en ledig plads i havnen og må så ved ankomst til stævnet flytte til den tildelte plads på bro 2.

Prisen for en ubemandet båd vil være 200 kroner fra lørdag den 18. august og frem til stævnet starter. Betaling for dette foregår i havneautomaten hvor der er oprettet en særlig billet i forbindelsen med stævnet og foretages inden båden forlades.

Isætning/optagning og kran til løft af både:

Der vil torsdag mellem klokken 10 og 16 afbrudt af middagspause være muligt at få et vaskeløft med havnens mobilkran. Pris for vaskeløft er 100 kroner som betales ved at der i havneautomat trækkes billet til svingkran. Formoder en deltager at vil benytte tilbud om vaskeløft må man meget gerne skrive dette som kommentar ved tilmelding.

Grejopbevaring:

Det vil være muligt fra onsdag aften at lægge overskydende grej fra bådene op i masteskuret. Opbevaring i masteskur foregår på eget ansvar og der vil være aflåst fra klokken 22:00 til 07:00.

Onsdagssejlads:

Der er gratis deltagelse i Korsør sejlkubs onsdagssejlads den 22. august.

Forplejning skal bestilles og skal betales samtidig med tilmelding til sejladsen:

Der kan bestilles morgenmad fredag og lørdag med smøring af madpakker, samt aftensmad fredag og lørdag

Tilmeldingsblanket ligger på <http://www.korsoersejklub.dk/Kapsejlads>

Aftens forplejning sker fra teltet på havnearealet og morgenmad serveres i klubhuset. Pårørende til sejlere kan også tilmelde sig forplejningsmuligheder.

Toiletter og bad:

Lystbådehavnens faciliteter i servicebygningen kan benyttes under hele stævnet. Værdikort til bad købes i automaten ved havnefogedkontoret. Samme kort benyttes hvis man ønsker at benytte vaskemaskine eller tørretumbler.

Indkvartering på land:

Der kan opstilles telte samt campingvogne uden fortelt på havneområdet på anviste pladser uden gebyr. Biler må IKKE parkeres på campingområdet, men skal flyttes til parkeringspladserne, se havneplan. Ønsker man at benytte campingmuligheder skal dette oplyses ved tilmelding.

Anden indkvartering:

Lystskov camping, Korsør Lystskov, 4220 Korsør. Telefon 58 37 10 20.

Halsskov camping, Revvej 175, 4220 Korsør. Telefon 58 37 50 80.

Hotel Rudolph (Motel), Tårnborgevej 180, 4220 Korsør. Telefon 58 30 20 00.

Best Western Hotel Jens Baggesen, Batterivej 3-5, 4220 Korsør. Telefon 58 35 10 00

Grand Park, Tårnborge Parkhotel, Ørnumvej 6, 4220 Korsør. Telefon 58 35 01 10