

Korsør Sejlklub

15-02-2017

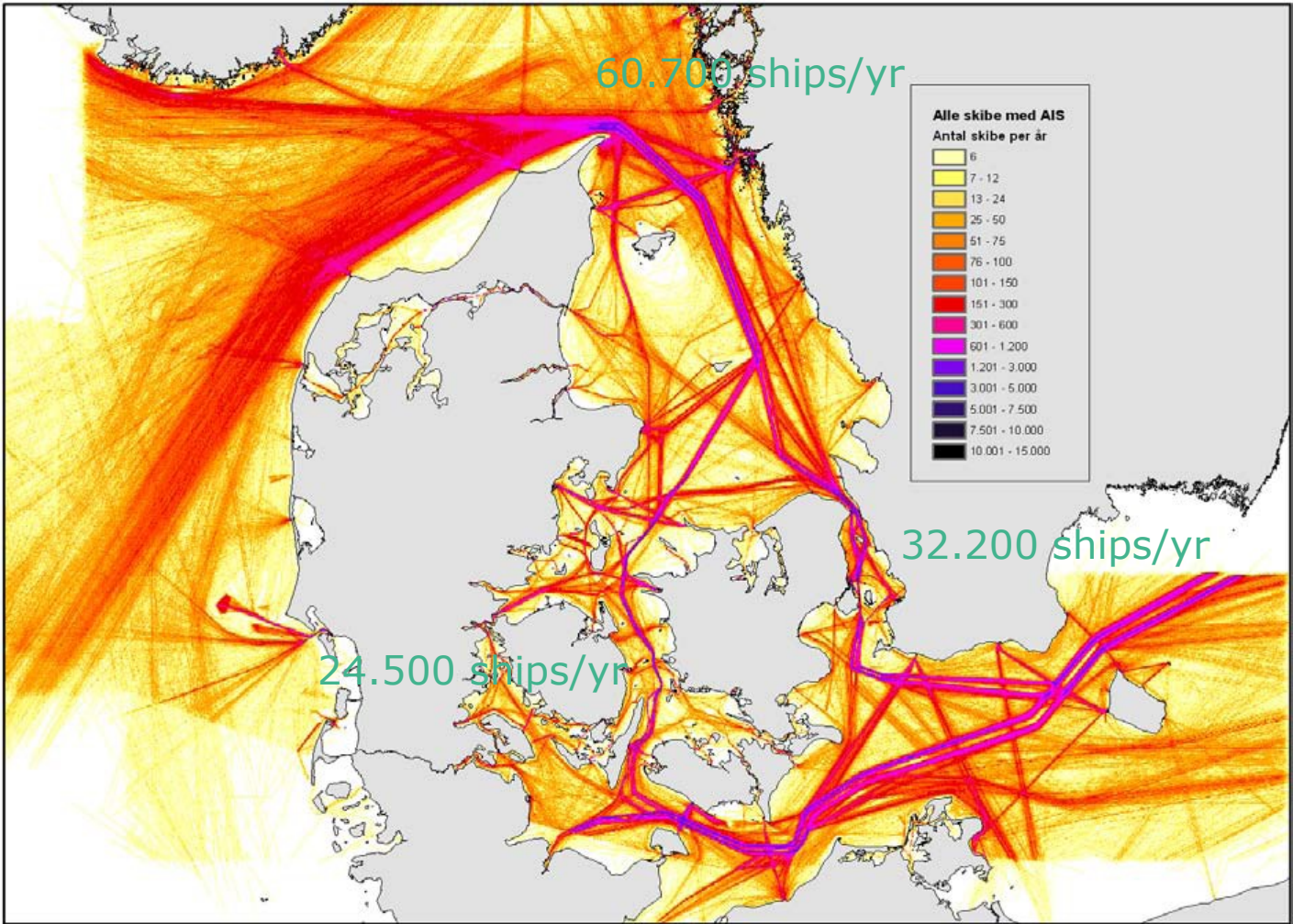


Præsentation:

- Introduktion til søkort (lidt om regler, standarder m.m.)
- Proces ved styrelsens ajourføring af søkort
- Pålidelighed og nøjagtighed af søkortene (kvalitet af data)
- Forskel i indhold i papirsøkort og elektroniske søkort
- Sejladsplanlægning

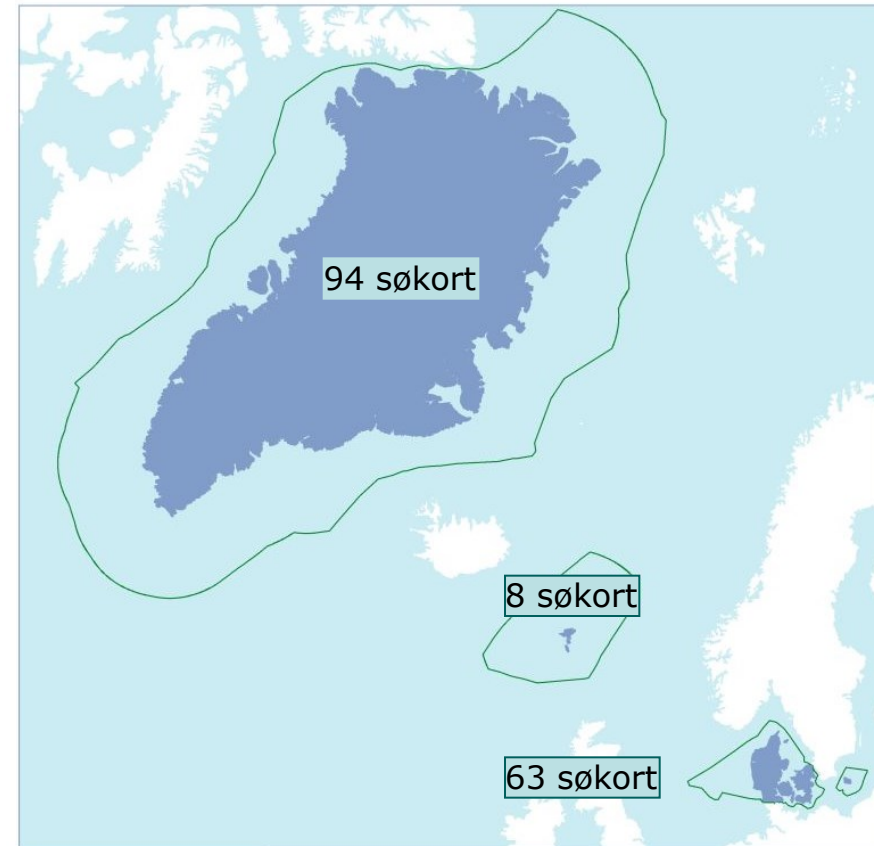


Ships with AIS i Danish waters (~ 0.300 t)

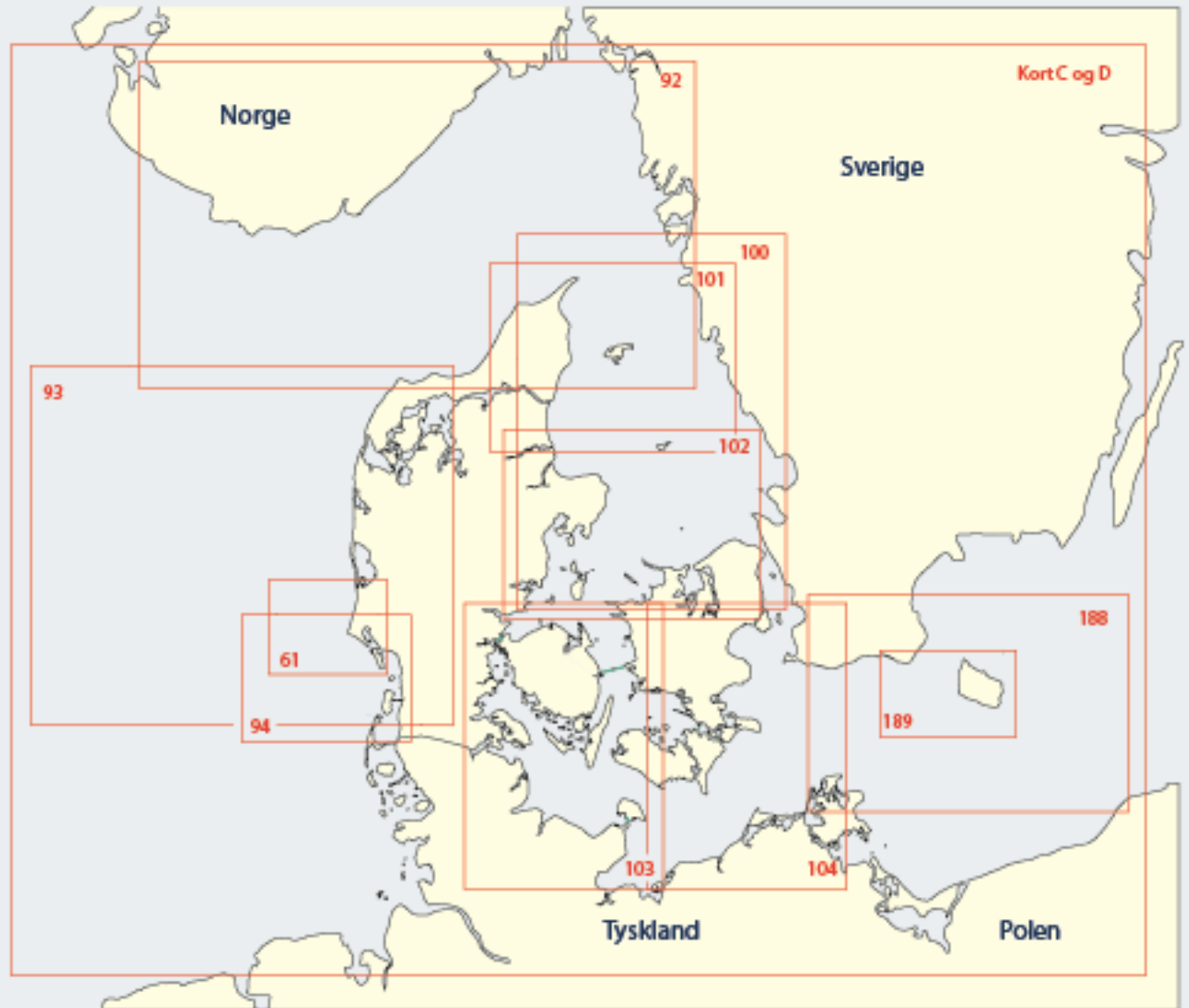


Søkort

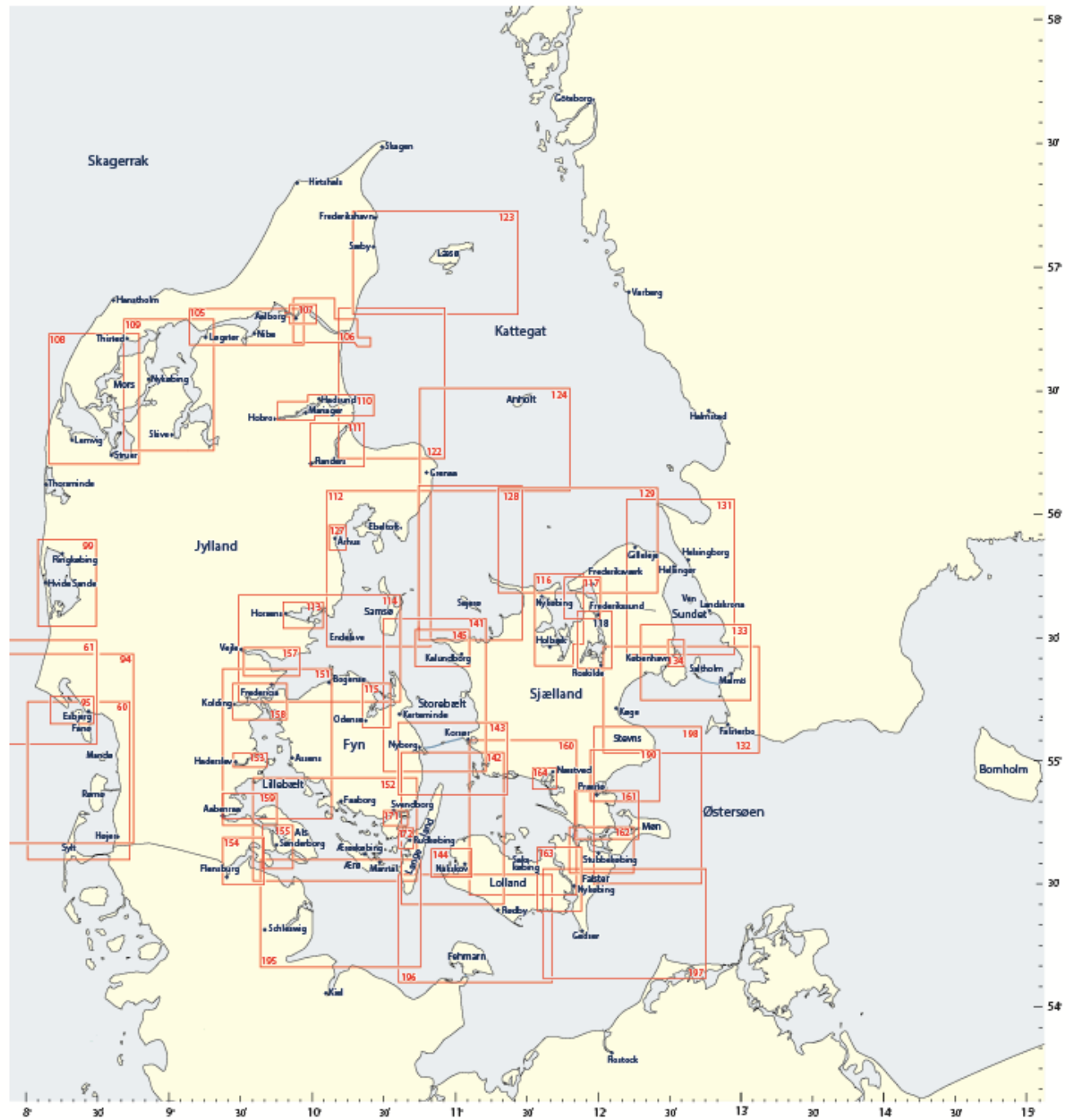
- 63 danske papirsøkort
- 8 færøske papirsøkort
- 94 grønlandske papirsøkort (Grønlandsprojekt 71 kort)
- 80 ENC (DK) +
21 ENC (FR) +
58 ENC (GR)
- Specielle kortopgaver
- Internationale fora



Index



Index



Oversejlingskort

Kort i målestoksforhold mellem 1:2 000 000 og 1:350 000. Disse kort dækker meget store områder. Kortene anvendes kun til **navigation i åben sø og sejladsplanlægning**. De navigatoriske og hydrografiske oplysninger er derfor **stærkt forenklet eller helt udeladt i områder tæt på land**.

Anduvnings- eller gennemsejlingskort

Kort i målestoksforhold mellem 1:350 000 og 1:75 000 Disse kort indeholder detaljerede navigatoriske og hydrografiske oplysninger, således at **hovedfarvandene og de vigtigste gennemgående sejlløb kan gennemsejles**.

Besejlingskort

Kort i målestoksforhold mellem 1:75 000 og 1:30 000. Det **tilstræbes**, at disse kort indeholder **tilstrækkeligt mange navigatoriske og hydrografiske oplysninger**, således at havnene vist i kortet kan besejles. I **tæt beskrevne områder** eller i områder, der er dækket af et **specialkort**, kan der være foretaget en **forenkling af oplysningerne**.

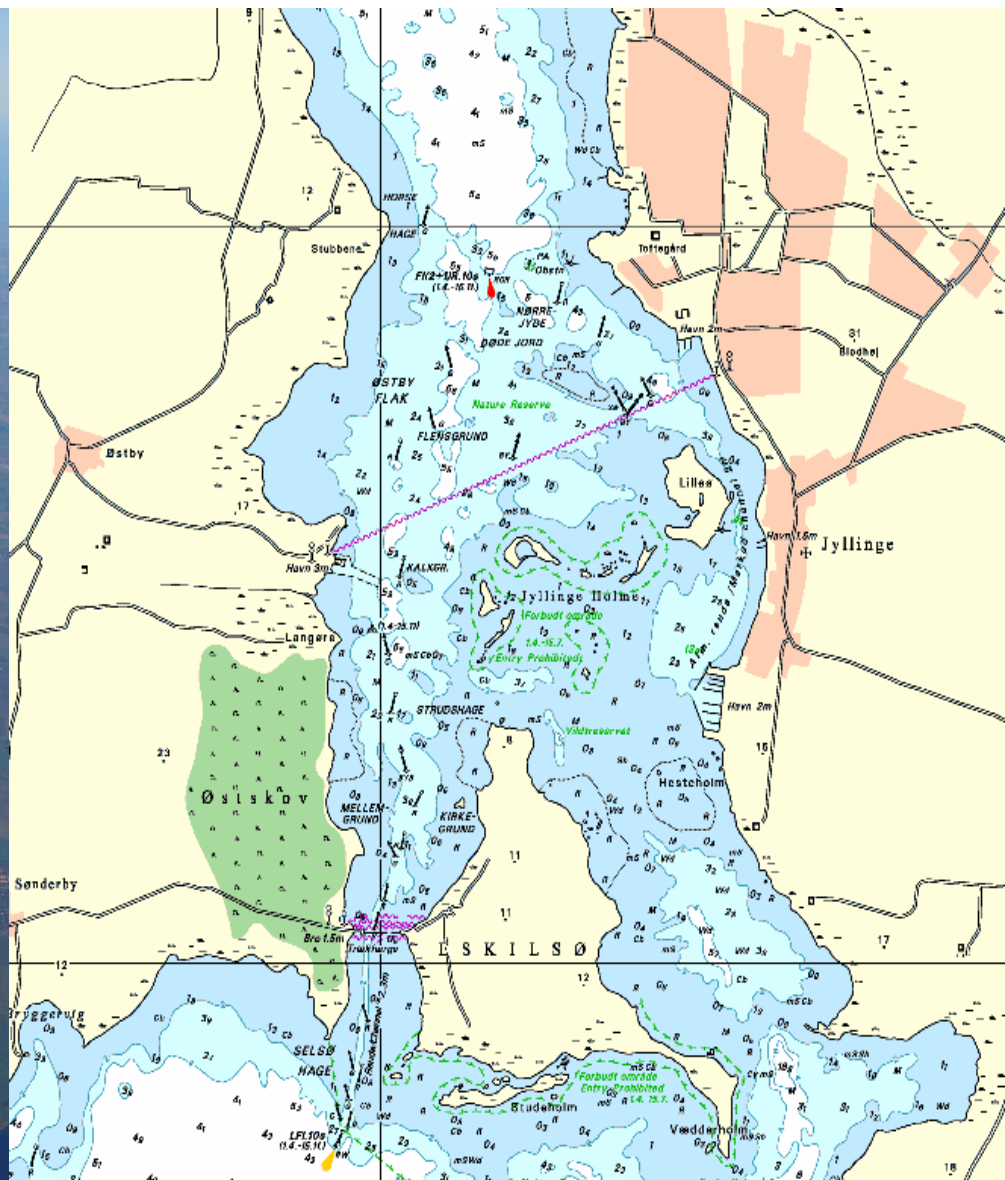
Specialkort

Kort i meget stort målestoksforhold (større end 1:30 000). De viser **områder, der kan være vanskelige at besejle**, f.eks. snævre løb, havne eller ankerpladser.

Storcirkelkort

Kort i en projektion, som lader storcirklen fremstå som en ret linie. Kortene dækker meget store havområder og kan **kun anvendes til planlægning**, hvor storcirkelsejlds er af væsentlig betydning, da kortene ikke indeholder oplysninger af nautisk eller hydrografisk art.

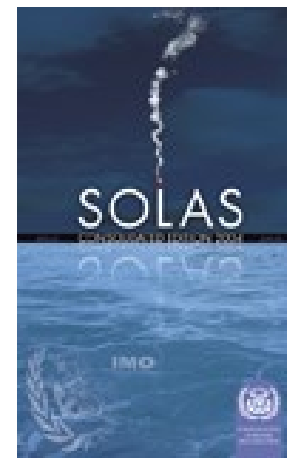
Lidt om regler og standarder



Grundlag – regler og standarder

International Maritime Organization - **IMO**

- SOLAS



International Hydrographic Organization - **IHO**

- Søkort
- Publikationer
- Søopmåling
- Uddannelse



Hvad er et søkort ifølge SOLAS?

I regel 2 om definitioner findes bl.a. følgende definition:

Nautisk kort eller nautisk publikation er et specielt fremstillet kort eller bog eller en specielt udarbejdet database, hvorfra et sådant kort eller bog kan udtrages, **som er udstedt officielt af eller efter bemyndigelse fra en regering, et autoriseret hydrografisk kontor eller en anden relevant regeringsinstitution**, og som er udarbejdet med henblik på at opfylde kravene til maritim navigation.

Efter § 2, stk. 1, i lov om Geodatastyrelsen skal styrelsen varetage opmåling og kortlægning af farvandene omkring Danmark, Færøerne og Grønland.

Efter lovens § 4, stk. 1, har styrelsen eneret til at fremstille søkort over disse farvande.

Bestemmelserne sikrer, at SOLAS-konventionens krav om, at søkort fremstilles af statslige organisationer eller under deres myndighed, er overholdt.

Bekendtgørelse om vagthold i skibe (Vagtholdsbekendtgørelsen)

Bekendtgørelse nr. 1758 af 22. december 2006:

§ 1. Denne bekendtgørelse finder anvendelse på ethvert dansk skib bortset fra krigsskibe og troppetransportskibe. Bekendtgørelsen finder endvidere anvendelse på udenlandske skibe på dansk søterritorium.

Planlægning forud for hver enkelt rejse

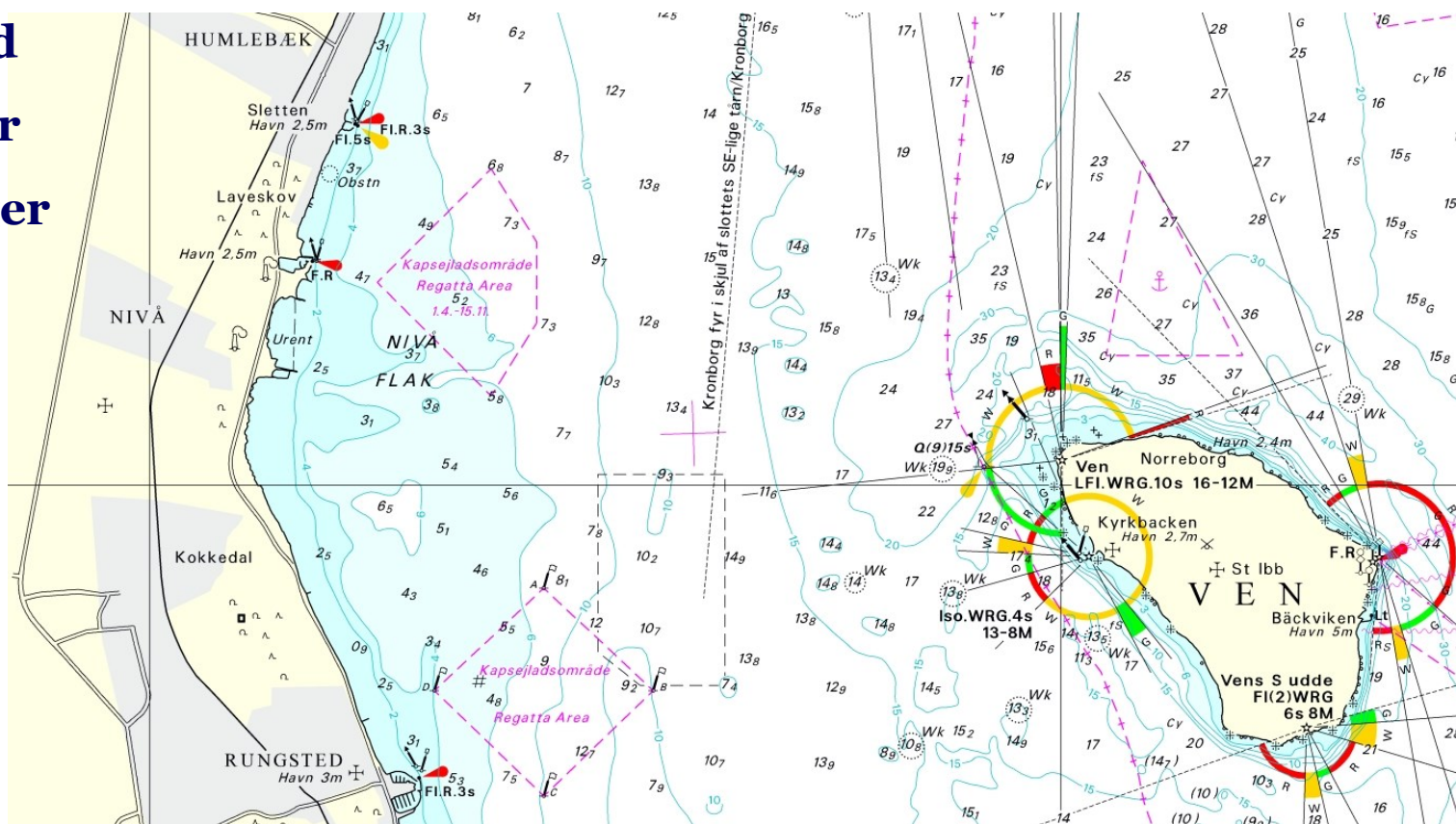
5. Føreren af ethvert skib skal forud for hver rejse sikre, at den planlagte **rute fra afgangshavnen til første ankomsthavn er planlagt ved anvendelse af tilstrækkelige og relevante søkort og andre nautiske publikationer**, der er nødvendige for den forestående rejse, indeholdende præcise, komplette og opdaterede oplysninger vedrørende sejladsbegrænsninger og farer, der er af en permanent eller forudsigelig natur, og som er relevante for skibets sikre sejlads.

Kystfarvande og tæt trafikerede farvande

47. Der skal benyttes **søkort i største målestok**, som findes om bord for området, og som er **rettet efter de senest tilgængelige oplysninger**. Stedbestemmelser skal foretages med hyppige mellemrum, og når omstændighederne tillader det efter mere end een metode.

Søkort

- Søopmåling
- Dybder
- Pålidelighed
- Nøjagtighed
- Oplysninger
- Opdateringer



Søopmåling



Danske opmålings-skibe





Passage 111
67000 01 11
01000 11 00

HUSK !!
Fjern sikte

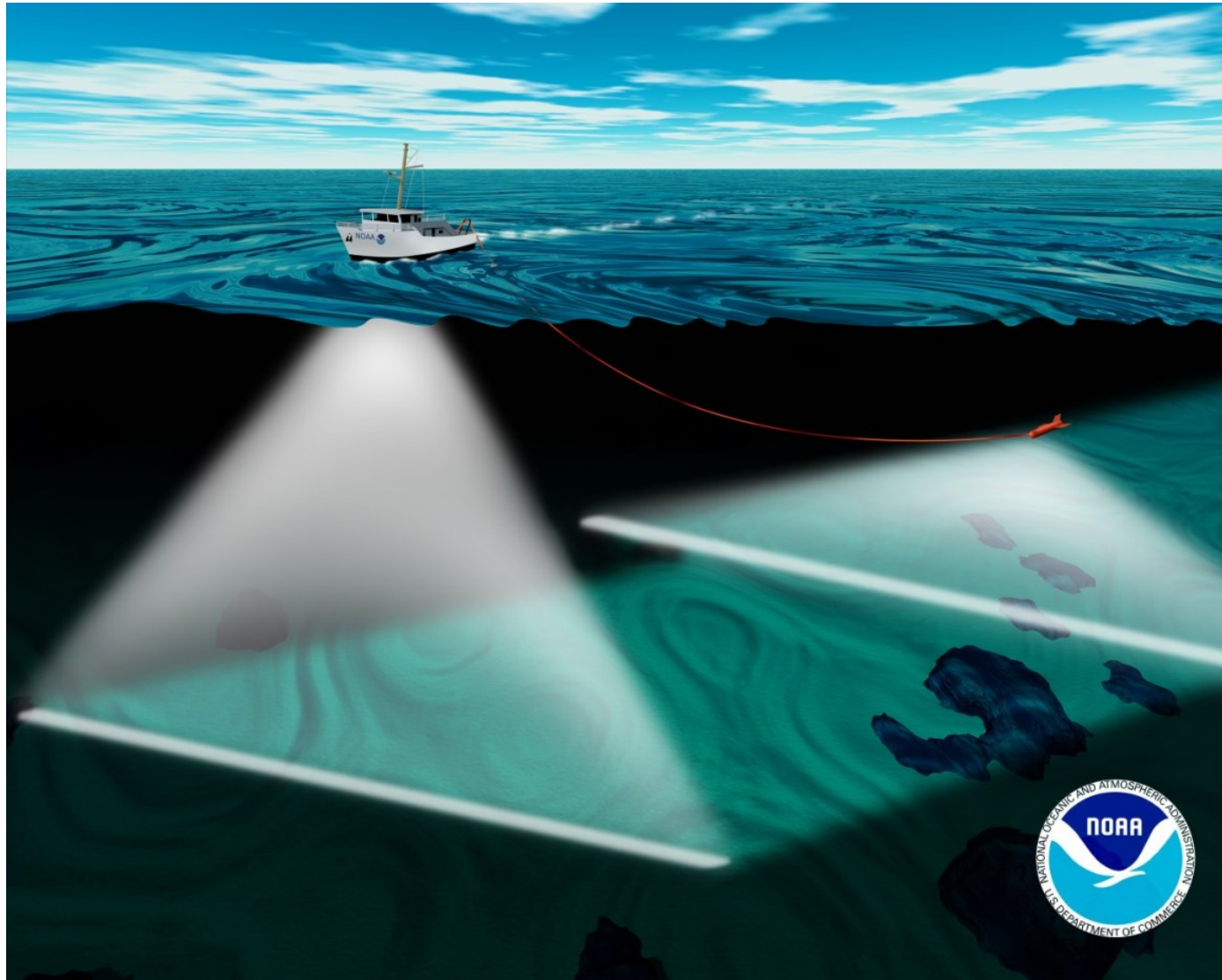
Søopmålingsteknik

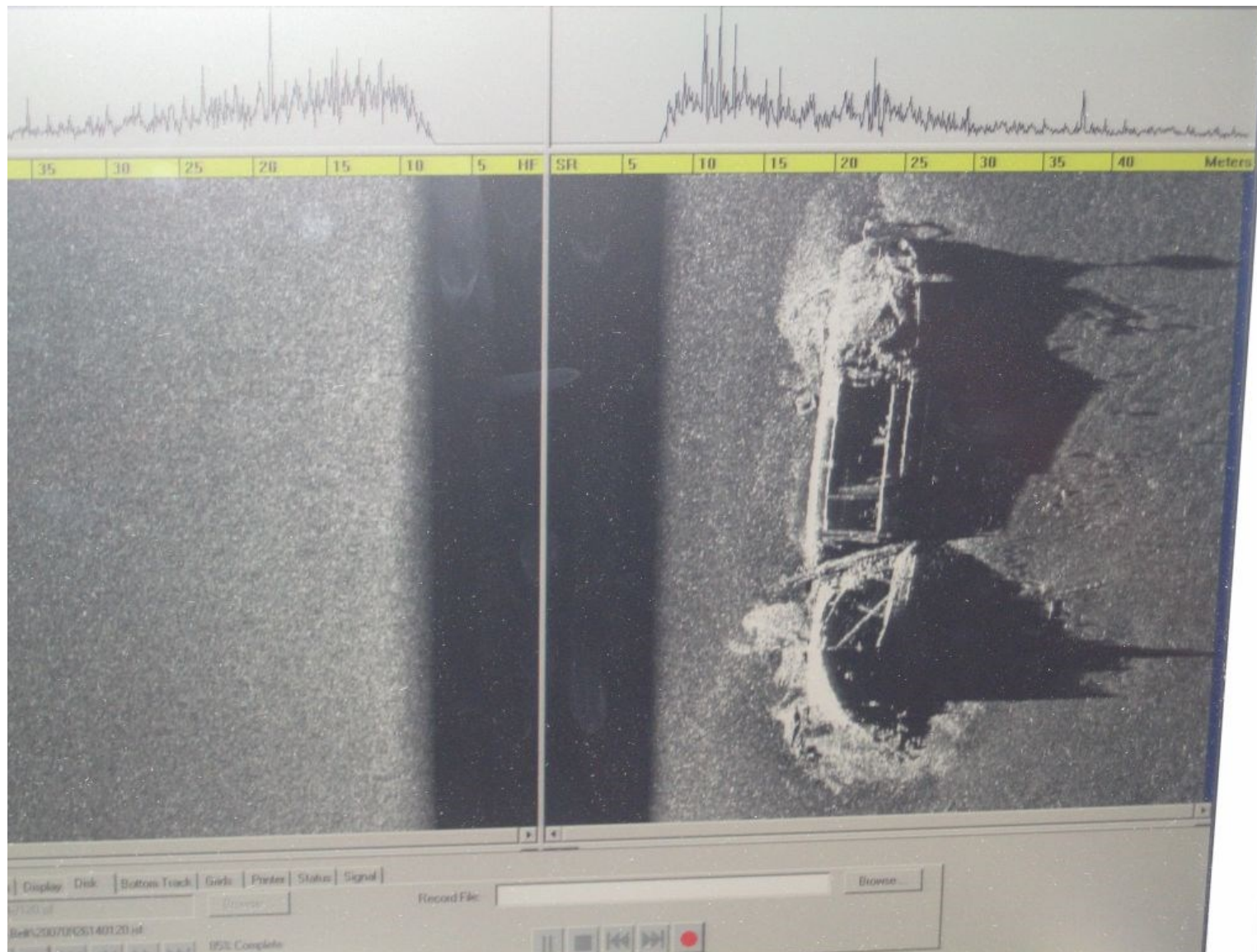
Flerstråleekkolod:

- **Positionsberegningen af lodskuddene er kompleks.**
- **Korrektion for lydhastighed.**
- **Korrektion for bådens ”heading” i forhold til positionen.**
- **Dybder måles både vertikalt og i en vinkel tværskibs på opmålingsfartøjet.**
- **Korrektion for bådens bevægelser en nødvendighed.**
- **Korrektion for tidevand.**



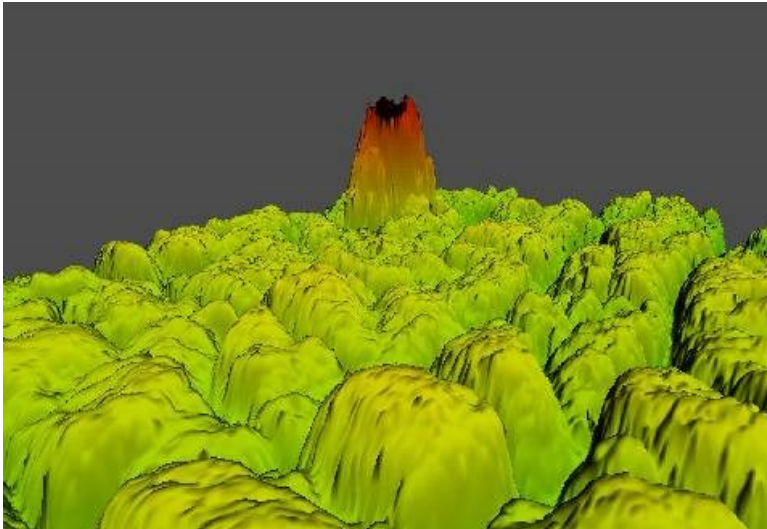
Side Scan Sonar anvendes som kontrol

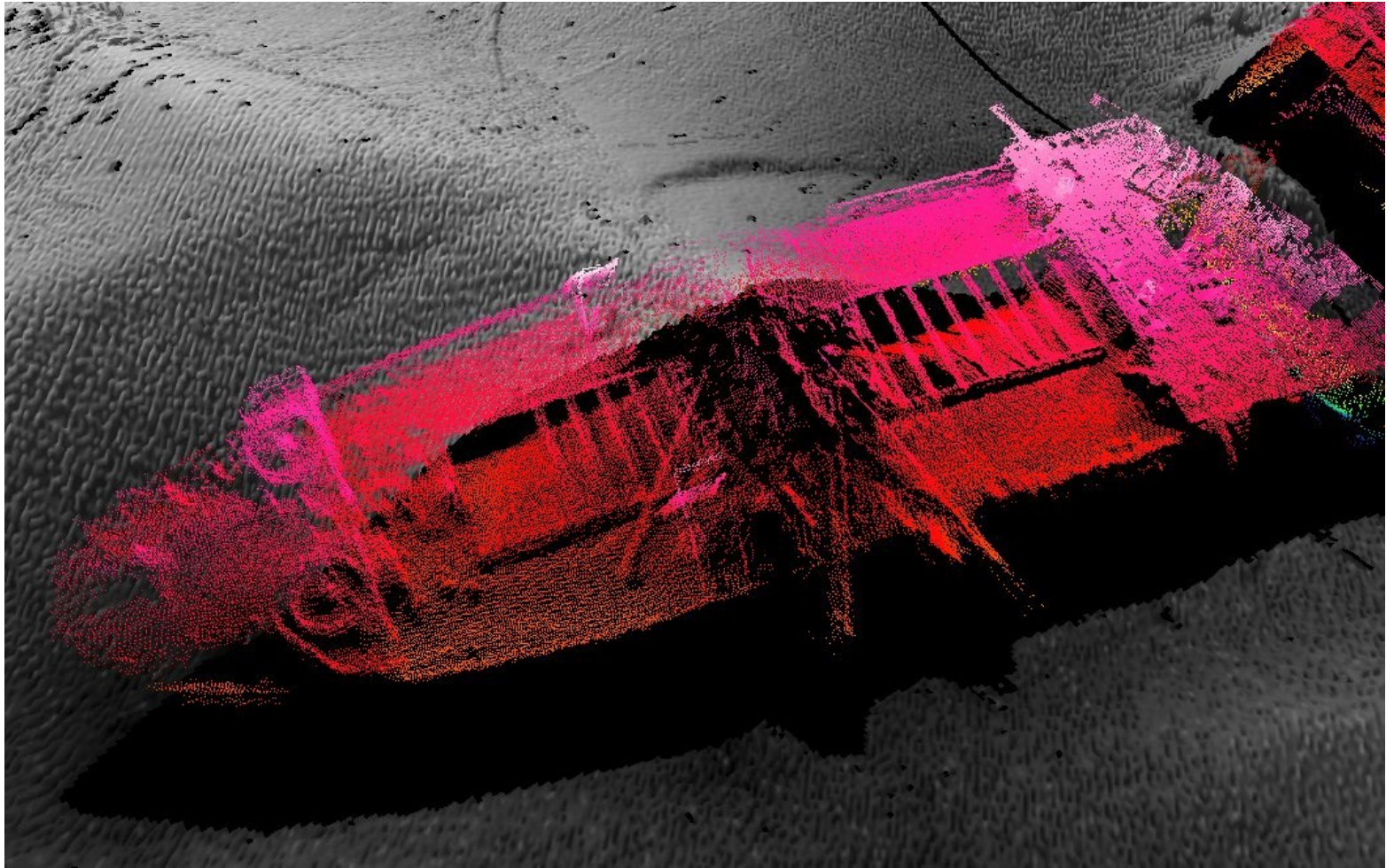




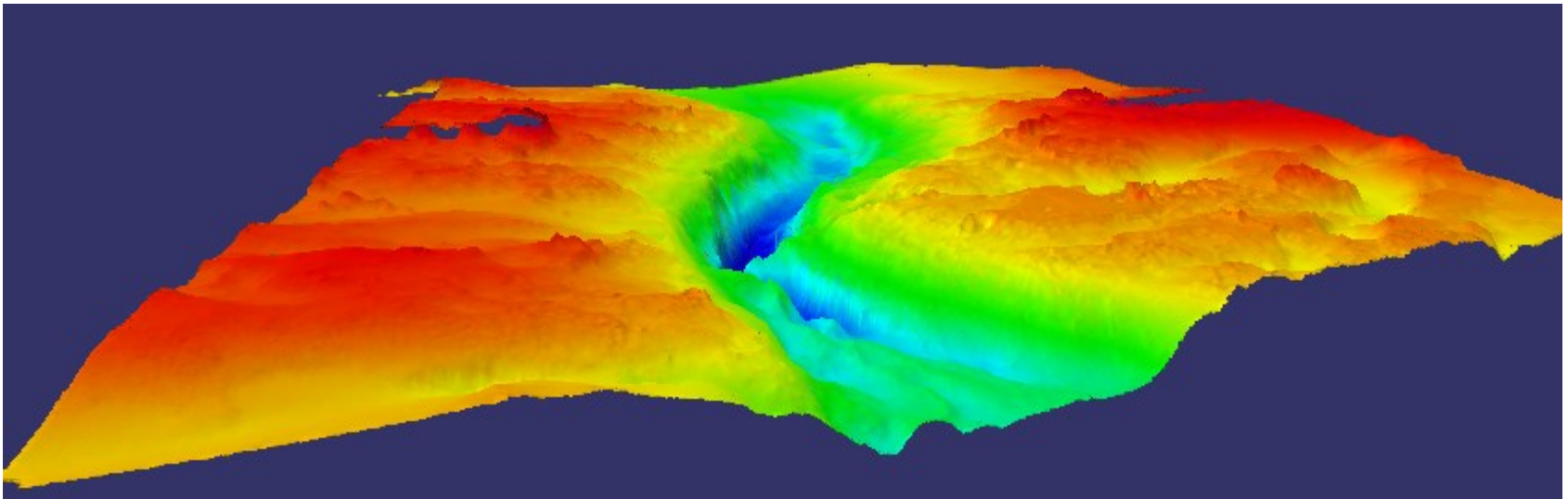


Udfordringer



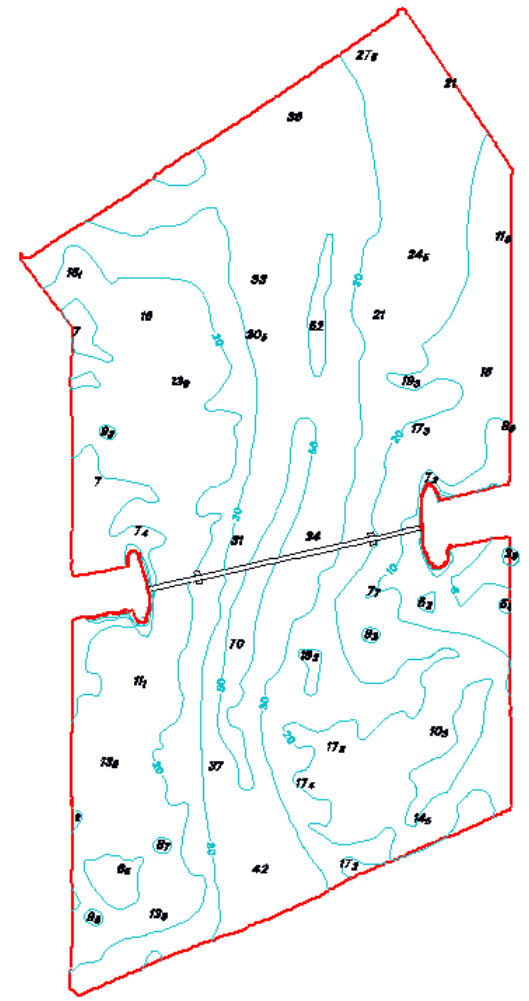
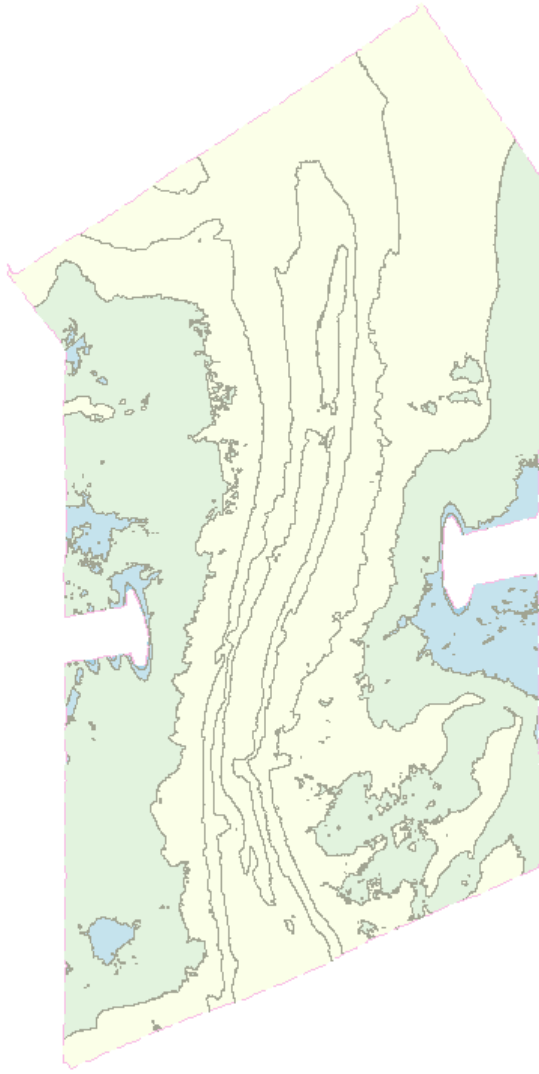
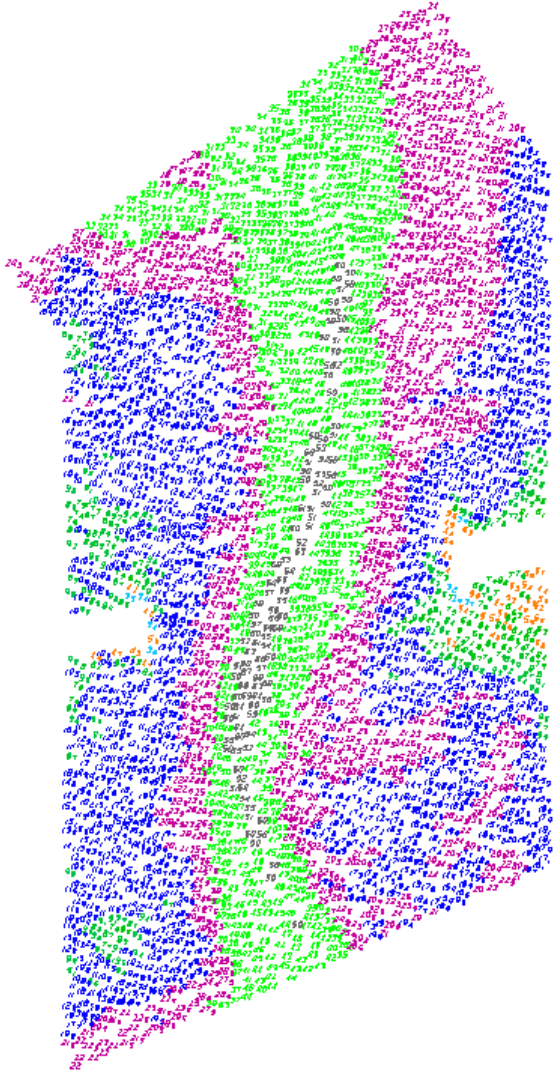


3D-model

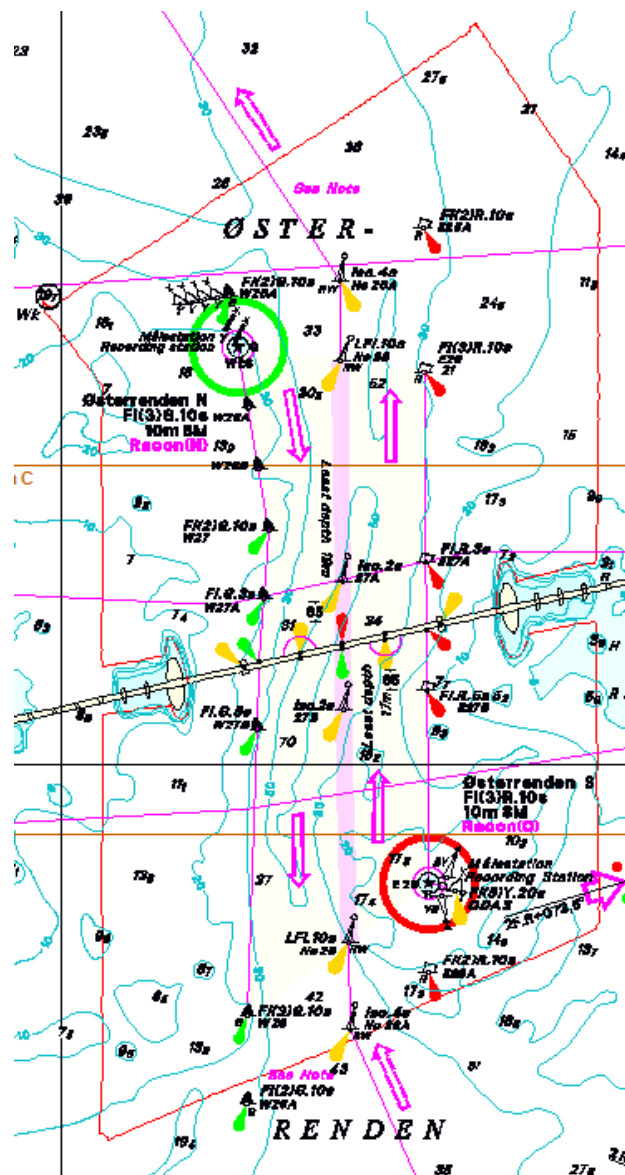


Udvælgelse af dybder

- Puller
- Et overskueligt billede af havbunden
- for mange dybder gør kortet svært at læse
- Dybder i render og løb
- Kortets målestok



Udsnit af det opdaterede kort





KATTEGAT

ROSKILDE FJORD LYNÆS-FREDERIKSSUND

SKALA (SCALE): 1:25000 (56")

PROJEKTION (PROJECTION): Mercator

DYBDER OG HØJDER i meter til middelvandstand
DEPTHS and HEIGHTS in metres at Mean Sea Level (MSL)

POSITIONER (POSITIONS): World Geodetic System 1984 (WGS-84)

AFMÆRKNING: IALA Maritime Buoyage System Region A (rødt om
højbord)

NAVIGATIONAL MARKS: IALA Maritime Buoyage System Region A (red
to port)

KILDER (SOURCES): Statslige opmålinger (Governmental surveys).
Se diagram

KORTETS NØJAGTIGHED

På grund af visse kildematerialers alder, kvalitet og oprindelse kan den
positionsøjagtighed, der kan opnås med satellitnavigationssystemer sted-
vis være bedre end kortets.

ACCURACY OF THE CHART

Due to age, quality and origins of some of the source material, positions
obtained from Satellite Navigation Systems may, in certain areas, be more
accurate than those on this chart.

KABLER OG RØRLEDNINGER

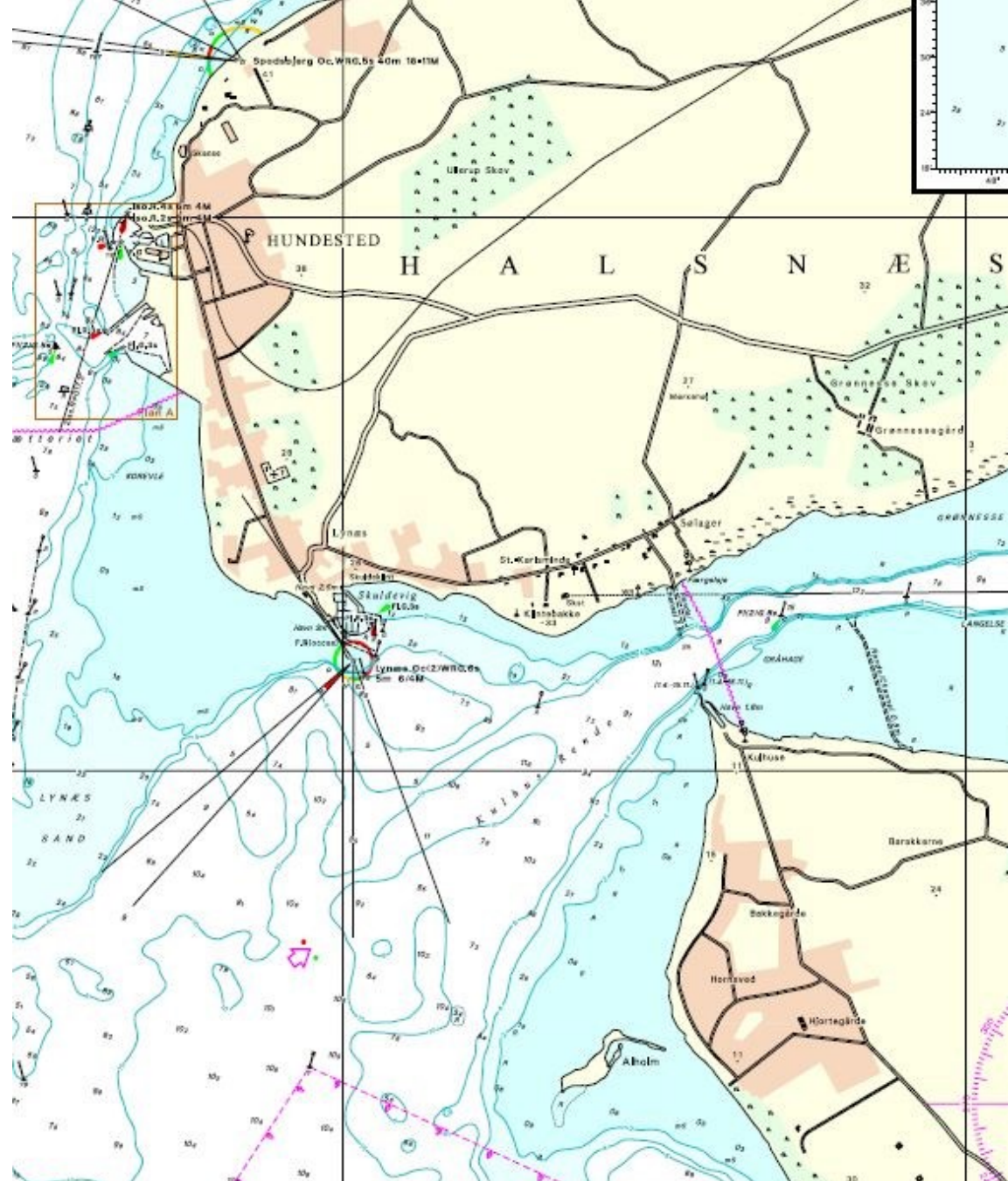
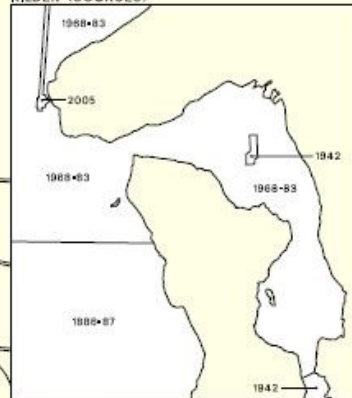
Ankring og enhver brug af redskaber, der slæbes på bunden, er forbudt i
den 200 m brede beskyttelseszone, som er etableret på hver side af
undersøiske kabler og rørlinjer.

SUBMARINE CABLES AND PIPELINES

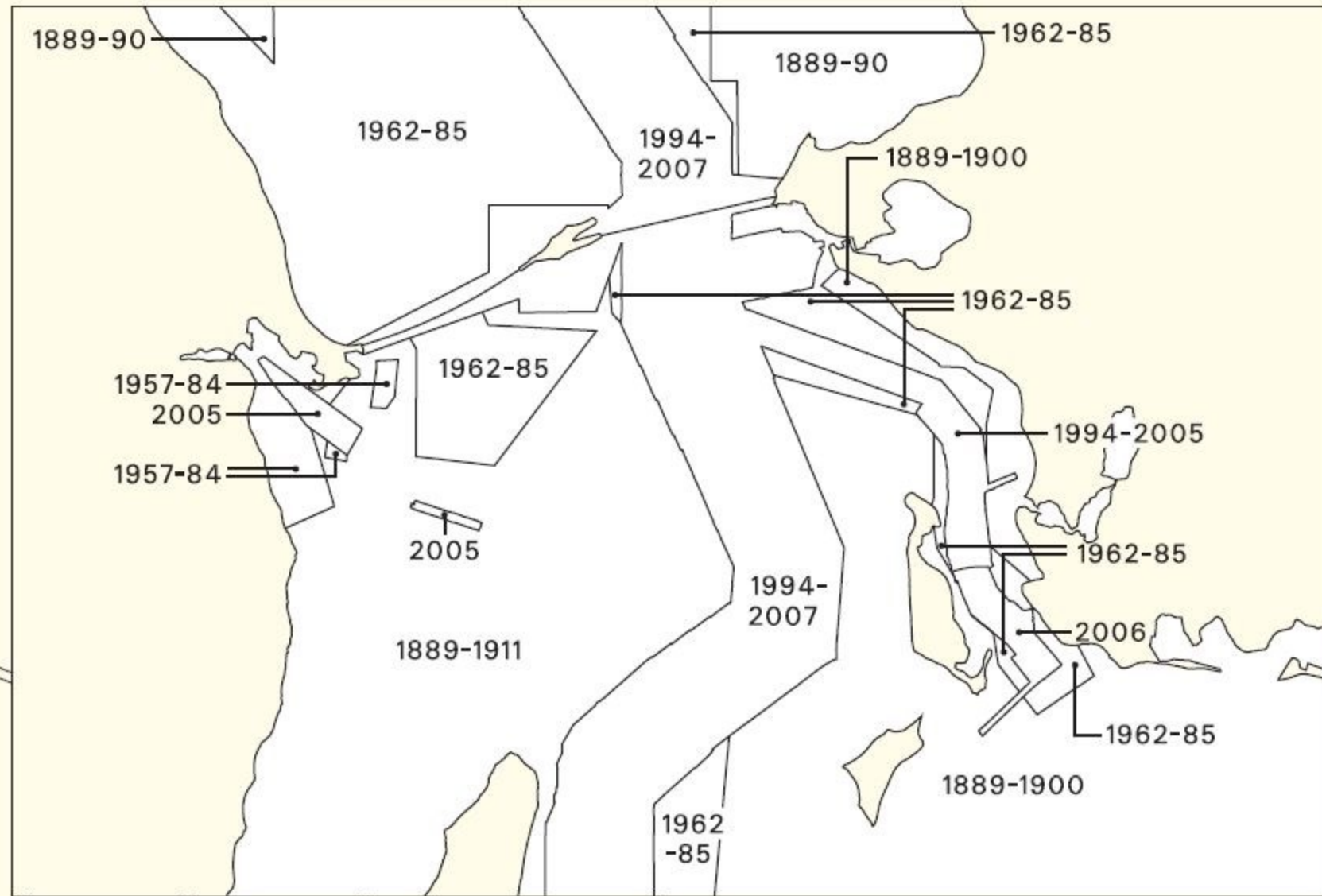
Anchoring and any use of gear towed on the bottom is prohibited in the
protection zone which extends 200 metres on each side of submarine
cables and pipelines.

Dette skært er omfattet af copyright. Reproduction of skærtet i analog eller digital form er ikke tilladt
uden Kort & Matrikstyrelsens tilladelse. Ansvarlig herfor: Transdata til Kort & Matrikstyrelsen,
Markedsstrøelse, Bortemestervej 6, 2400 København NV.
No part of this publication may be reproduced in any material form without the prior written
permission of Kort & Matrikstyrelsen. Application for the permission to reproduce any part of this
publication should be addressed to Kort & Matrikstyrelsen, Customer Relations, Rentemestervej 6,
DK-2400 København NV.

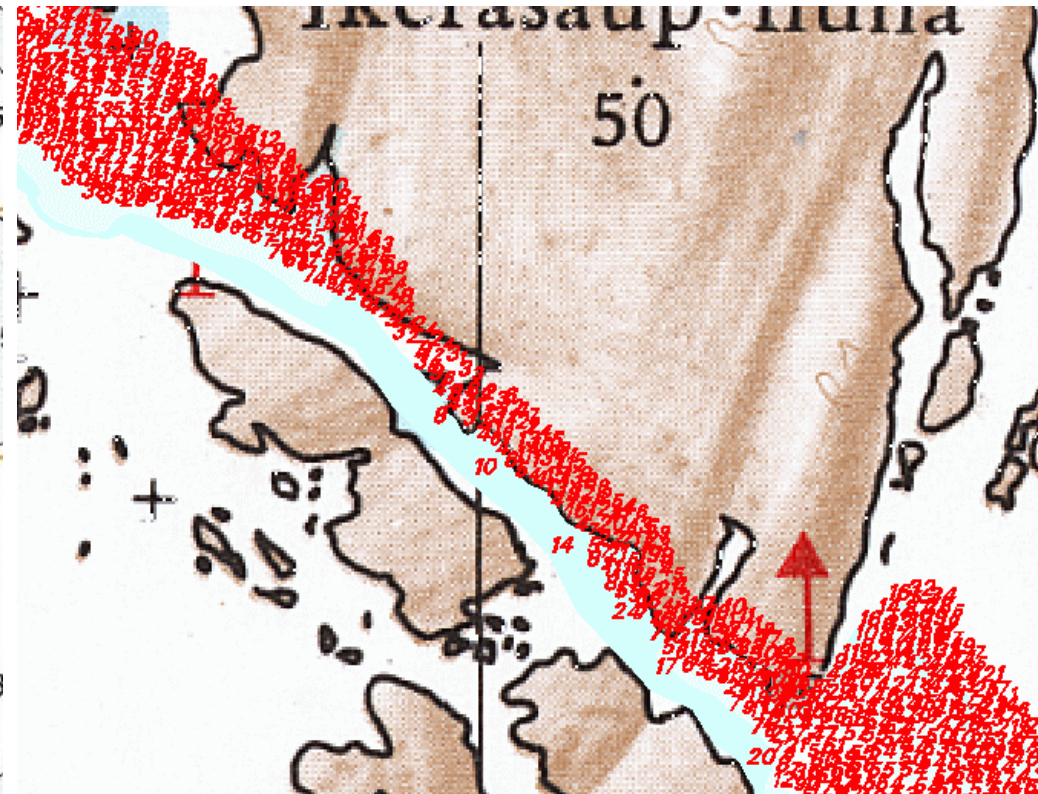
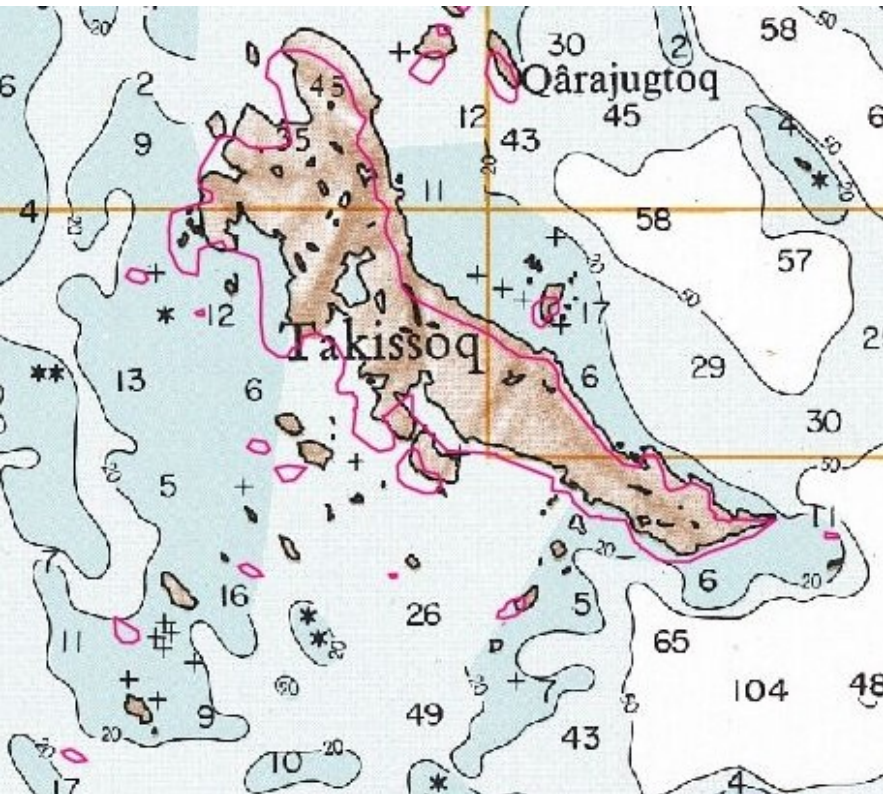
KILDER (SOURCES)



KILDER (SOURCES)



Nøjagtighed



Data input:

Eksterne data

- Andre HO (ENC)
- NtM
- Myndigheder
- Havne / brugere

Egne data / indsamling

- Ortofoto
- Søopmålinger
- Spørgeskemaer
- Geodanmark
- Højdemodeller
- mm

GST:

- Dataindsamling
- Validering
- Bearbejdning
- Klargøring
- Kvalitetssikring
- Lagring
- Udsendelse

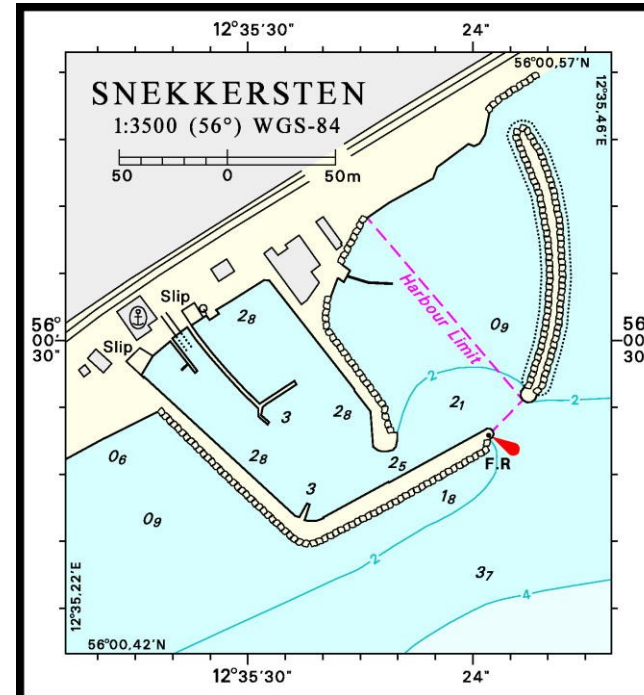
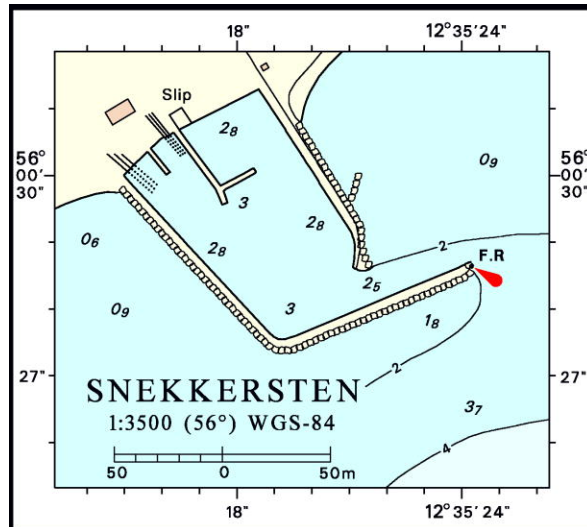
Data output:

Officielle produkter

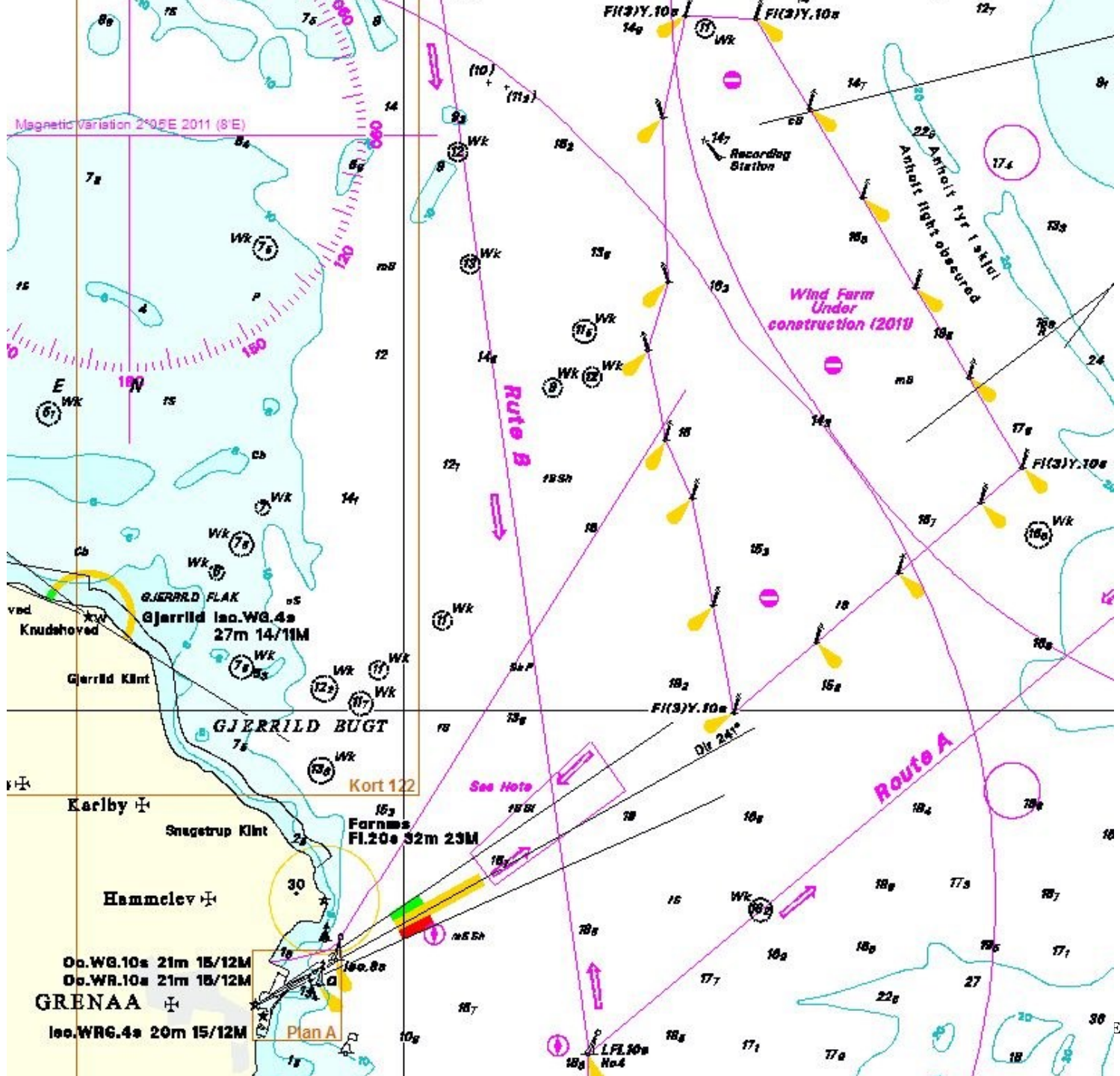
- Søkort
 - Papirkort
 - ENC
 - Repromater
 - Data
 - Geotif filer
- Publikationer
 - Søkortrettelser
 - Lodser
 - Havnelodser

Snekkersten Havn

Etablering af sandfanger nord for havnen

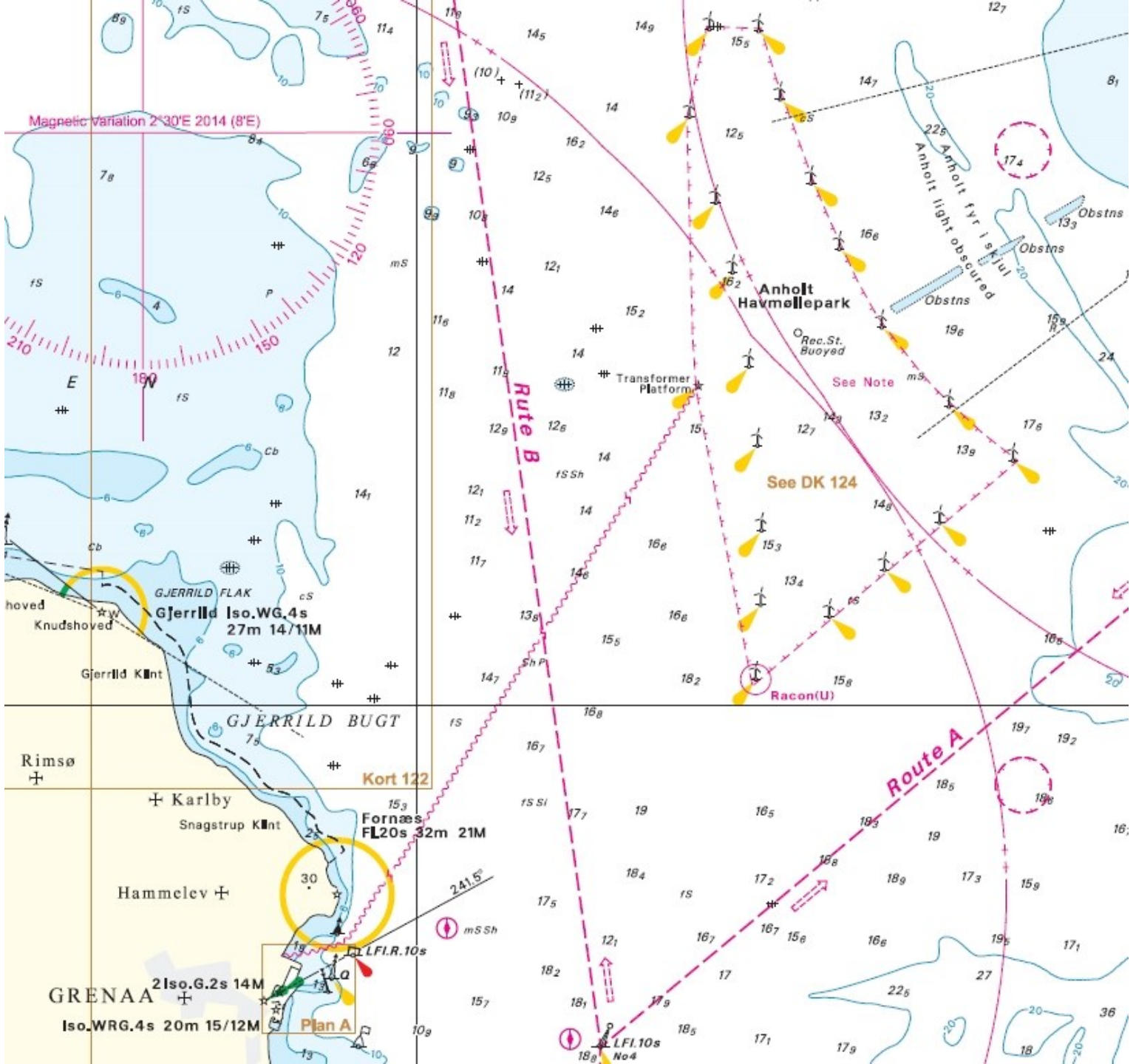


Magnetic Variation 2°05'E 2011 (8'E)



Op.WG.10s 21m 15/12M
 Op.WR.10s 21m 15/12M
GRENAA ✚
 lso.WRG.4s 20m 15/12M





Indberetning

Navn* AMK

Adresse* xxvej 6

Firma / Skib R (Bavaria 34 Cruiser)

Postnr. 3600 **By** Frederikssund

E-mail xxxn@gmail.com **Telefon** xxxxxxxx

Skriv meddelelse her

Ang. Hønsehalsen fyr i Isefjord. Jeg har observeret vanddybde på under 1,5 meter (på grund af grundstødning) lige øst for fyret, ved normal vandstand. Ifølge søkortet er 2 meter grænsen lige vest for fyret og 4 meter grænsen lige øst for fyret. Der skulle altså være rigelig dybde til en båd der stikker 1,5 meter. Denne forskel fra søkortet til virkelighedens verden er sandsynligvis opstået ved tilsanding. Denne sandbanke burde afmærkes så man kan undgå grundstødninger som følge af forkerte oplysninger i søkortet.

Efterretninger for Søfarende

Kattegat

★

1236. Danmark. Kattegat. Isefjord. Orø W. Hønehalsen E. Mindre dybde.

Position. 55° 46,139' N 11° 45,990' E, Hønehalsen, Iso.WGR.2s 5m 7/4M.

Detaljer. Det rapporteres, at der 10 m E for ovennævnte fyr findes dybder på under 1,5 m.

Søkort. 116.

Publikation. [J.nr. 2011-012989].

(SFS 15. november 2011)

Søkortrettelser

444

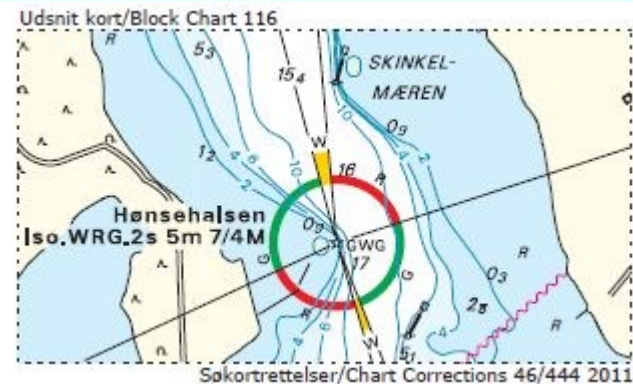
Orø Vestre Løb. Hønehalsen Fyr E

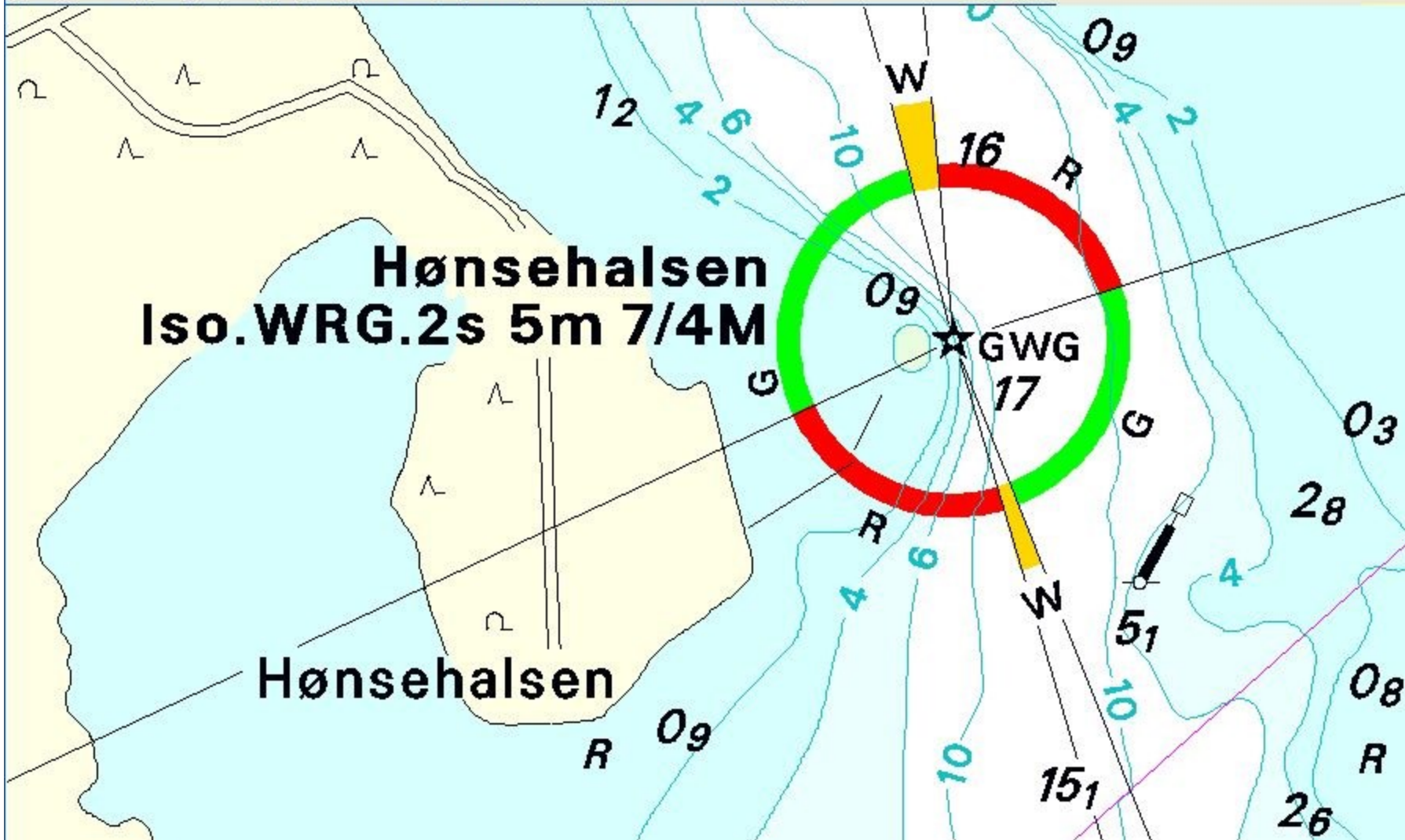
116

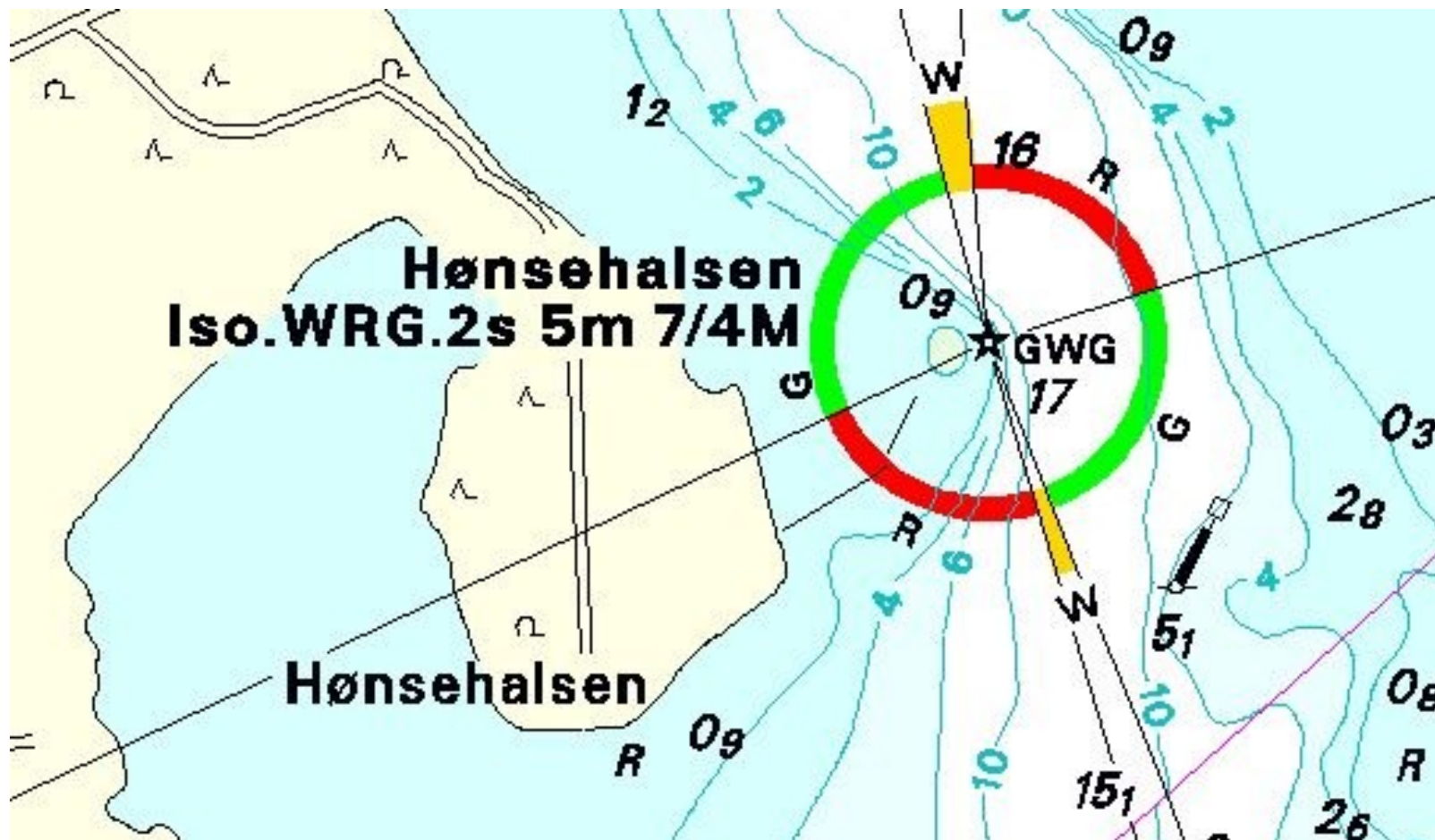
Tilføj medfølgende udsnit
Insert accompanying block

55°46,25'N 011°45,80'E

(46/1236 2011)







Efterretninger for Søfarende

1100. (P). Danmark. Kattegat. Anholt SSW. Grenaa NE. Afmærket forbudsområde oprettes.

Tid. 1. november 2011.

Position.

- 1) 56° 40,594' N 11° 08,388' E, gul stage med krydstopbetegnelse, Fl(3)Y.10s.
- 2) 56° 41,502' N 11° 08,760' E, gul stage med krydstopbetegnelse, Fl(3)Y.10s.
- 3) 56° 41,805' N 11° 08,884' E, gul stage med krydstopbetegnelse.
- 4) 56° 42,108' N 11° 09,009' E, gul stage med krydstopbetegnelse.
- 5) 56° 42,410' N 11° 09,133' E, gul stage med krydstopbetegnelse, Fl(3)Y.10s.
- 6) 56° 42,398' N 11° 09,701' E, gul stage med krydstopbetegnelse.
- 7) 56° 42,386' N 11° 10,269' E, gul stage med krydstopbetegnelse, Fl(3)Y.10s.
- 8) 56° 42,362' N 11° 11,406' E, gul stage med krydstopbetegnelse, Fl(3)Y.10s.
- 9) 56° 41,561' N 11° 12,270' E, gul stage med krydstopbetegnelse, Fl(3)Y.10s.
- 10) 56° 40,760' N 11° 13,134' E, gul stage med krydstopbetegnelse, Fl(3)Y.10s.

ENC

S-57, Object Catalogue, Attribute Catalogue

Object:	Coastline	help
Acronym:	COALNE	
Code:	30	

Attribute:	Category of coastline	
Acronym:	CATCOA	
Code:	15	

Geometric primitives: L

Set Attribute_A: CATCOA; COLOUR; CONRAD; CONVIS; ELEVAT; NOBJNM; OBJNAM; (?)VERACC; (?)VERDAT;

Set Attribute_B: INFORM; NINFOM; NTXTDS; PICREP; (?)SCAMAX; SCAMIN; TXTDSC;

Set Attribute_C: (?)REGDAT; (?)REGIND; SORDAT; SORIND;

Definition:

The line where shore and water meet. Although the terminology of coasts and shores is rather confused, shoreline and coastline are generally used as synonyms. (IHO Dictionary, S-32, 5th Edition, 858,4695)

References:

INT 1: IC 1-8, 32-33;

M-4: 310; 312.1-4;

Remarks:

Distinction:

canal bank; lake shore; river bank; shoreline construction;

Attribute type: E

Used in: COALNE

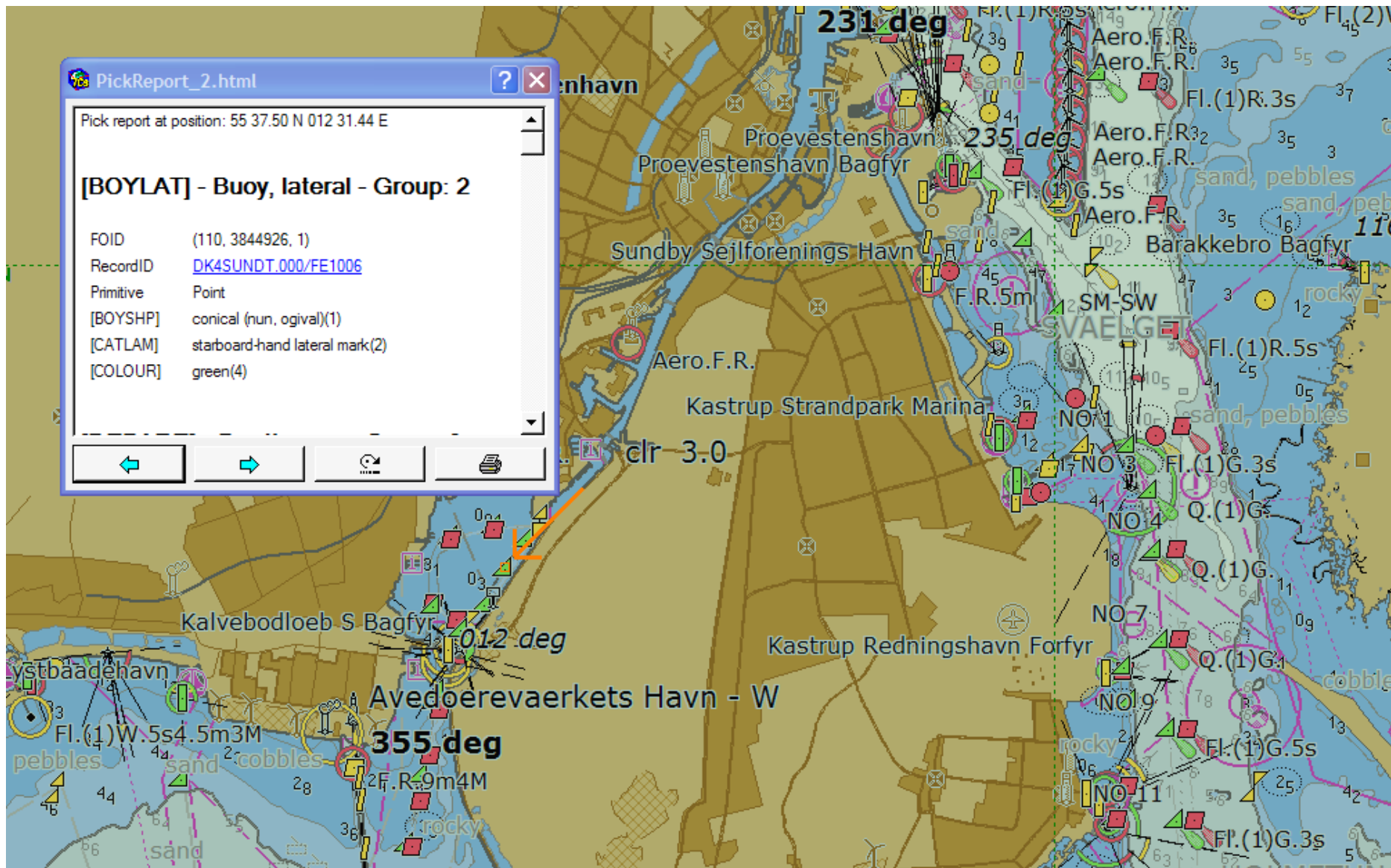
Expected input:

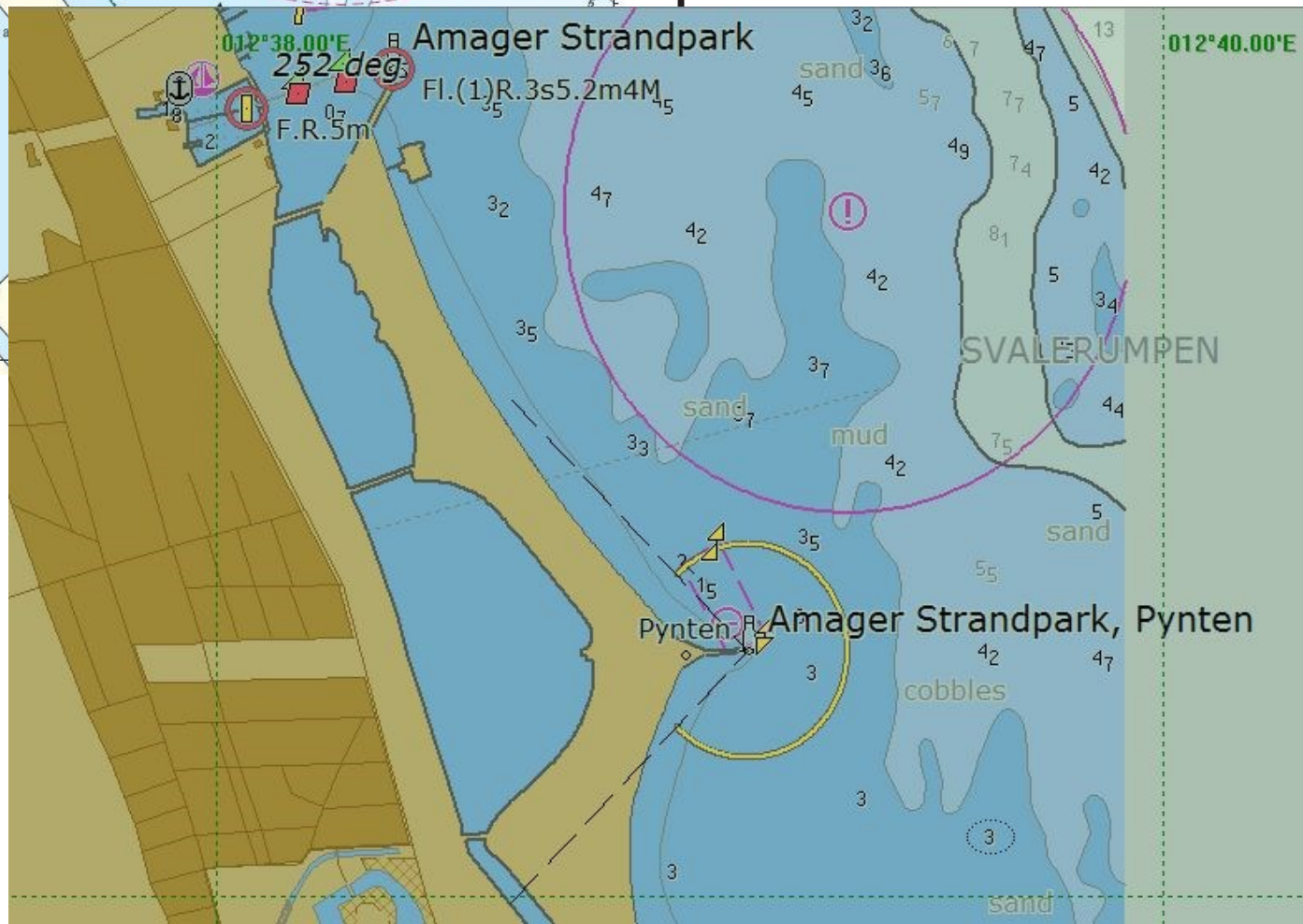
ID	Meaning	INT 1	M-4
1	steep coast	IC 3;	312.2;
2	flat coast	IC 5;	312.2;
3	sandy shore	IC 6;	312.2;
4	stony shore	IC 7;	312.2;
5	shingly shore	IC 7;	312.2;
6	glacier (seaward end)	IC 25;	353.8;
7	mangrove	IC 32;	312.4;
8	marshy shore	IC 33;	312.2;
9	coral reef		
10	ice coast		
11	shelly shore		

Remarks:

No remarks

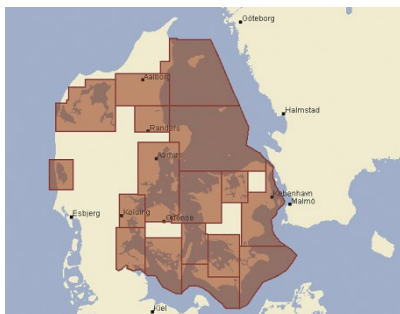




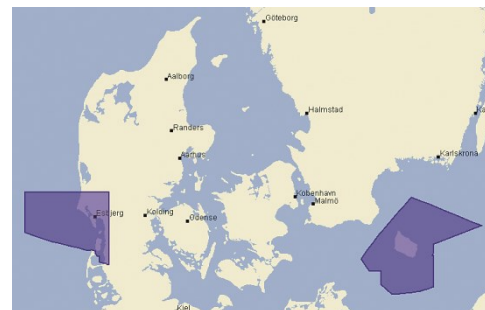


ENC dækning

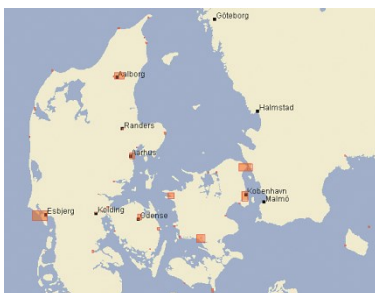
Approach:



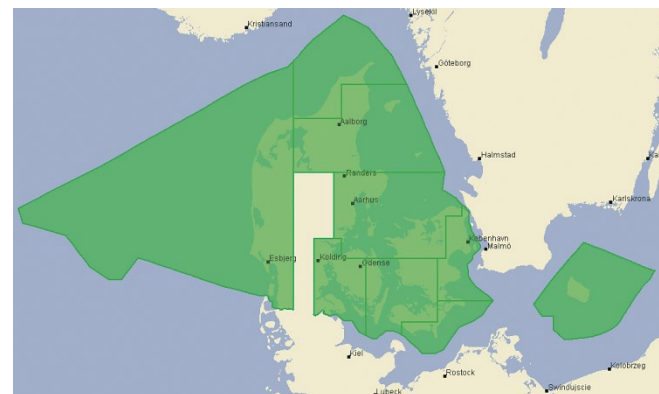
Coastal:



Harbour:



General:



Planlægning:

Vejr:

- ✓ DMI - Farvandsudsigter
- ✓ SFS - Sejladsudsigt

Nautiske Informationer:

- ✓ SFS - Nav warnings
- ✓ SFS - Aktuelle advarsler
- ✓ SFS - Efterretninger for Søfarende
- ✓ GST- Søkortrettelser

Sejladsplanlægning:

- ✓ Søkort
- ✓ Havnelods / lodser



SØKORTRETTELSESR

4

DANISH CHART CORRECTIONS

2015

Rettelse nr. / Correction no.

31 - 46

Kort / Chart	Rettelse nr. / Correction no.	Kort / Chart	Rettelse nr. / Correction no.
92 (INT 1300)	31	132 (INT 1332)	39, 40
100	32	134 (INT 1334)	41
101 (INT 1301)	33	141 (INT 1370)	42
102 (INT 1302)	34	142 (INT 1368)	43
103 (INT 1303)	35	144	44, 45
114 (INT 1377)	36, 37	1150	46
123	38		

Søkortrettelser / Danish Chart Corrections
på / via

www.gst.dk

"Søkortrettelser" indeholder de officielle rettelser til danske, grønlandske og færøske søkort.
Oplysningerne i parentes efter rettelserne refererer til EFS (nr./åbenr. år) eller anden kilde.
"Chart Corrections" contains the official corrections to Danish, Greenland and Faroese charts.
The figures in brackets after the corrections refer to EFS (no./serial no. year) or other source.





Ét klik giver adgang til samtlige dokumenter om Søkort - klik her

Dokumenter om Søkort

Emneoversigt



Om søkort



Nautiske publikationer

[Detaljer publikationer](#)



Søkort og navigation

[Søkortproduktion for Grønland](#) | [Papirsøkort](#) |
[Elektroniske søkort](#) | [Pålidelighed](#) | [Love og regler](#)



Søopmåling

[Privat søopmåling](#) | [Søopmåling Arktis](#) | [Søopmålingsteknik](#)



Søkortrettelser

[Rettelser kort for kort](#) | [Tidligere søkortrettelser](#) |
[Kort for kort - Danmark](#) | [Kort for kort - Grønland](#) |
[Kort for kort - Færøerne](#)



MSDI



Grønlandske farvande



Vilkår og priser

[Køb af søkort](#)



Indberetning



FAQ

[Nyt om Søkort](#)

[Kontakt Søkort](#)



SØKORTRETTELSE

DANISH CHART CORRECTIONS

Rettelse nr. / Correction no.

Kort / Chart	Rettelse nr. / Correction no.	Kort / Chart	Rettelse nr. / Correction
92 (INT 1300)	31	132 (INT 1332)	39, 40
100	32	134 (INT 1334)	41
101 (INT 1301)	33	141 (INT 1370)	42
102 (INT 1302)	34	142 (INT 1368)	43
103 (INT 1303)	35	144	44, 45
114 (INT 1377)	36, 37	1150	46
123	38		

Søkortrettelser / Danish Chart Corrections
på / via

www.gst.dk

"Søkortrettelser" indeholder de officielle rettelser til danske, grønlandske og færøske søkort. Oplysningerne i parentes efter rettelserne refererer til EFS (nr./løbenr. år) eller anden kilde. "Chart Corrections" contains the official corrections to Danish, Greenland and Faroese charts. The figures in brackets after the corrections refer to EFS (no./serial no. year) or other source.



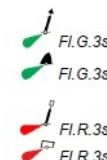
Rettelse nr. /
Correction no.
Kort / Chart

31 **Læsø Rende**
92 (INT 1300) Tilføj medfølgende udsnit
Insert accompanying block
57°12,23'N 010°43,37'E
(3/134 og 4/144 2015)

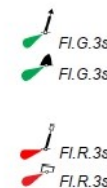
32 **Læsø Rende**
100 Tilføj medfølgende udsnit
Insert accompanying block
57°12,42'N 010°43,08'E
(3/134 og 4/144 2015)

33 **Læsø Rende**
101 (INT 1301) Tilføj medfølgende udsnit
Insert accompanying block
57°11,83'N 010°41,73'E
(3/134 og 4/144 2015)

34 **Samsø S**
102 (INT 1302) Ret på 1) - 3) / Amend in 1) - 3)
til / to
Ret på 4) - 6) / Amend in 4) - 6)
til / to
1) 55°39,078'N 010°34,633'E
2) 55°39,324'N 010°35,379'E
3) 55°40,238'N 010°37,677'E
4) 55°38,819'N 010°34,453'E
5) 55°39,172'N 010°35,459'E
6) 55°40,031'N 010°37,645'E
(4/140 2015)



35 **Fyns Hoved NE**
103 (INT 1303) Ref. Søkortrettelser / Chart Corrections 28/300 2013
Ret på 1) - 3) / Amend in 1) - 3)
til / to
Ret på 4) - 6) / Amend in 4) - 6)
til / to
1) 55°39,078'N 010°34,633'E
2) 55°39,324'N 010°35,379'E
3) 55°40,238'N 010°37,677'E
4) 55°38,819'N 010°34,453'E
5) 55°39,172'N 010°35,459'E
6) 55°40,031'N 010°37,645'E
(4/140 2015)





EMNER

Frie data >

Geografisk infrastruktur >

Landkort & topografi >

Referencenet, Højdemodel & opmåling >

Søkort og navigation ▾

> Søkort

> Søkortrettelser

▾ Nautiske publikationer

> Bag om Søkortet

> Den danske Havnelods

> Den danske Lods, Generelle oplysninger

> Den færøske Lods, Tillæg 3

> Kort 1 • INT 1

> Den grønlandske Lods, Forklaringer til stednavne

> Produktkatalog 2012

> Søopmåling

> Grønlandske farvande

> Søorthistorie

> BLAST

> Indberetningsformular

> Dybde data

Nautiske publikationer

Nautiske publikationer er et nødvendigt supplement til søkortene. Under sejladsplanlægningen er nautiske publikationer uundværlige, idet navigatøren her finder oplysninger, som ikke er tilgængelige i søkortene. Nautiske publikationer er, på lige fod med søkort, påkrævede at have om bord, hvis et skib skal erklæres sødygtigt.

Geodatastyrelsen udgiver en række nautiske publikationer, som kan købes på tryk eller hentes elektronisk.

Følgende publikationer findes kun i trykt udgave:

Den danske Lods II

Den grønlandske Lods 1, Vestgrønland

[Link til liste med rettelser til bogen](#)

Den grønlandske Lods 2, Østgrønland

[Link til liste med rettelser til bogen](#)

Den grønlandske Havnelods

[Link til liste med rettelser til bogen](#)

Den færøske Lods

Havneoplysninger for Færøerne

Følgende publikationer kan downloades gratis:

[Den færøske Lods, Tillæg 3](#)

[Den grønlandske Lods, Forklaringer til stednavne](#)

[Kort 1 • INT 1](#)

[Bag om Søkortet](#)

[Den danske Lods, Generelle Oplysninger](#)

De tre sidstnævnte publikationer er desuden samlet på en cd-rom, Generel nautisk information, der kan købes via [Rosendahls - Schultz Distribution](#).

Kort 1 • INT 1 findes også som trykt publikation.

Søkort og nautiske publikationer

- > Distributør: Rosendahls-Schultz Grafisk A/S
- > Indeks over danske søkort
- > Indeks over grønlandske søkort
- > Indeks over færøske søkort

Kontakt os

- > Send os en mail, hvis du har rettelser til vores søkort eller nautiske publikationer.

Nye søkort

Udgivelse af et nyt kort, hvis ændringer i sejladsmønstret, ændringer i kravet til kortets dækning/skala eller lignende gør det nødvendigt.

Et nyt kort kan enten erstatte et eksisterende kort eller supplere kortsamlingen. 2-3 måneder før forventet udgivelse af det nye kort varsles dette i "Søkortrettelser".

Nye udgaver

Såfremt rettelseerne til et kort er så omfattende, at det ikke er muligt eller forsvarligt at opdatere kortet via "Søkortrettelser", udgives en ny udgave af søkortet.

Ved udgivelsen af en ny udgave annulleres den tidligere udgave af kortet.

2-3 måneder før forventet udgivelse af en ny udgave varsles dette i "Søkortrettelser".

Ajourførte optryk

Søkortene udgives for størstepartens vedkommende som det, der benævnes ajourførte optryk. Et ajourført optryk af et kort udgives, når antallet af rettelse til et kort nødvendiggør dette, eller kortet er ved at være udsolgt. Et ajourført optryk indeholder alle rettelse, der er offentliggjort i

"Søkortrettelser". **Ved udgivelse af et ajourført optryk annulleres tidligere tryk med samme udgavenummer ikke**, da brugeren løbende har kunnet opdatere søkortet via "Søkortrettelser".

Det tilrådes dog brugerne, af hensyn til det løbende rettelsesarbejde, at købe de ajourførte optryk. 5-6 uger før forventet udgivelse af et ajourført optryk varsles dette i "Søkortrettelser".



Rettelser kort for kort (Danmark) Corrections chart by chart (Denmark)

Opdateret til og med Søkortrettelser nr. 46 2011 udgivet 25. november
Updated to Danish Chart Corrections no. 46 2011 published 25 November incl.

Kort nr.	Titel	Opdateret til og med "Søkortrettelser" nr.	Gældende udgave (nr./måned og år)	Seneste ajourførte optryk (måned og år)	Klik på nedenstående link for rettelse til gældende udgave
Chart No.	Title	Updated to "Chart Corrections" No. (inclusive)	Current edition (No./month and year)	Latest updated print (month and year)	Click on the links below for corrections to current edition
60	Nordsøen, Fanø - Sylt	48 / 2010	9 / dec. 2010		2011: 3 6 12 17 21 23 26 29 31 32 40
61	Nordsøen, Blåvands Huk-Fanø	25 / 2009	5 / juli 2009		2009: 34 35 40 50 2010: 1-2 3 16 23 24 2011: 3 10 17 21 26 29 32 34 40 43
92 (INT 1300)	Skagerrak	14 / 2011	10 / apr. 2011		2011: 20 26 28 29 32 36 37 45
93 (INT 1044)	Nordsøen, Esbjerg - Hanstholm med offshore olie- og gasfelter	47 / 2010	6 / dec. 2010		2011: 3 10 18 20 31 36 39 43 46
94 (INT 1411)	Horns Rev	18 / 2009	10 / maj 2009		2009: 30 34 35 40 46 49 2010: 1-2 3 16 23 46 2011: 3 10 23 31 32 43
95 (INT 1451)	Grådyb	32 / 2009	12 / aug. 2009		2009: 34 52-53 2010: 1-2 16 24 47 2011: 17 21 25 26 32 34 40
99	Ringkøbing Fjord	12 / 2011	3 / apr. 2011		2011: 46
100	Kattegat	25 / 2011	6 / juni 2011		2011: 26 28 31 32 34 36 37 38 43
101 (INT 1301)	Kattegat, N-lige del	36 / 2010	8 / sep. 2010		2010: 41 44 47 50 51-52 2011: 3 11 20 25 26 28 31 32 36 37 45
102 (INT 1302)	Kattegat, S-lige del	25 / 2011	10 / juni 2011		2011: 31 34 35 36 38 43
103 (INT 1303)	Bælthavet	43 / 2010	6 / okt. 2010		2010: 46 48 49 2011: 1-2 3 4 13 19 23 24 25 34 40 46
104	Østersøen, Femern Bælt - Sundet	25 / 2011	6 / juni 2011		2011: 40 46



Miljøministeriet
Geodatastyrelsen

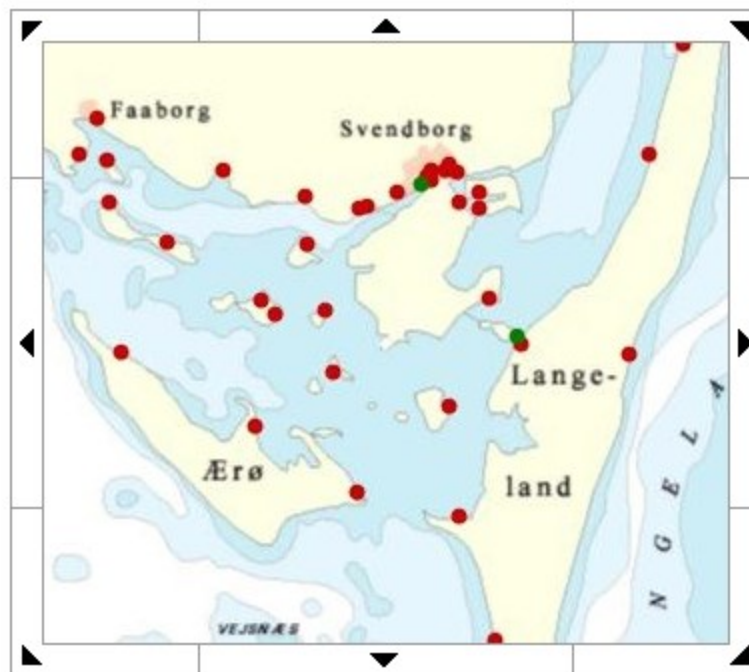


Den danske Havnelods - oplysninger om havne og broer

- Introduktion
- Reglementer
- Bekendtgørelser
- Rettigheder
- Kontakt



Lav din egen havnelods



Tryk på en havn/bro på kortet

● Havn ● Bro



Søgning fra liste

- Alle havne og broer
- Lystbådehavne
- Erhvervshavne
- Broer

Agernæs Havn
Agersø Havn
Agger Færgeleje
Agger Havn
Aggersund Havn
Aggersund Kalkværks Udskibr

- Vis på kort
- Vis oplysninger





- ✦ Havnen
- ✦ Dybder
- ✦ Største skibe
- ✦ Vandstand
- ✦ Strøm
- ✦ Fartbegrænsning
- ✦ Afmærkning
- ✦ Ankerplads
- ✦ Ressourcer
- ✦ Havnekontor
- ✦ Særlige bestemmelser

Lynæs Havn

Sidste opdateringer • Tekst: 13-04-2011 - Plan: 13-04-2011

Beliggenhed

Kattegat, Isefjord, Skuldevig
55°56,5'N 11°52,0'E - kort 117

Havnen

der er privat, består af Vesthavn og en lystbådehavn på E-siden af denne.
Molehøjden er ca. 1,6 m.

Dybder

Se plan.

Største skibe

der kan besejle Vesthavn: Længde 18 m og dybgang 2,5 m.

Vandstand

Forskellen mellem middelhøjvande og middellavvande er ca. 0,5 m. N- og NW-lige vinde kan give indtil 1,0 m højvande og SE-lige vinde indtil 1,0 m lavvande.

Strøm

I Kulhus Rende kan strømmen løbe med stor fart især i perioder med N- eller S-lige vinde af kulingstyrke og derover.

Fartbegrænsning

3 knob eller mindste styrefart

Afmærkning

Den røde stige E for vinkelfyret flyttes løbende under hensyntagen til den forekommende sandvandring. Se i øvrigt plan.

Fyr

Se plan.

Ankerplads

E for havnen.

Ressourcer

Træskibsbyggeri samt en 4-tons havnekran findes. Adgang til telefax. Campingplads 700 m.

Havnekontor

Telefon 47 93 91 19 (hverdage kl. 09-10 og 16-17, lør-, søn- og helligdage kl. 09-10)
Telefax 47 93 91 10
E-post: lynaes.havn@mail.dk
Hjemmeside: www.lynaes-havn.dk

Toldklarering

Toldcenter Nordsjælland.
Telefon 49 28 73 00

Vælg udskrift



Vis stort foto

1



Vis stor havneplan

1



Vis alle piktogrammer

- Et søkort er et **navigationshjælpemiddel** og ikke et præcisionsinstrument.
- Husk de **unøjagtigheder og den usikkerhed**, der er i søkortet hvad angår opmålingsdata.
- Det tilrådes navigatøren at udvise stor **forsigtighed ved sejlads tæt på grunde** idet navigatøren må regne med en vis tolerance for det i kortet viste lodskud afhængigt af farvandsområde og opmålingsår.
- Der er omtalt **noter i kortene** vedrørende de lokale forholdsregler, navigatøren skal være opmærksom på.
- Vigtigheden af at konsultere de **nautiske publikationer og de lokale havnemyndigheder** for oplysninger om dynamiske sandbanker, strømforhold, vanddybder, afmærkning etc. er blevet beskrevet.
- Det er altid **farligt at afvige betydeligt fra en anbefalet rute**. Navigatøren skal kender vigtigheden af og overvejelserne om at anvende sikkerhedsmargen. Vertikalt, som en mindste dybde under køl, og horisontalt ved at passere objekter med tilstrækkelig stor afstand.

Tak for i aften

