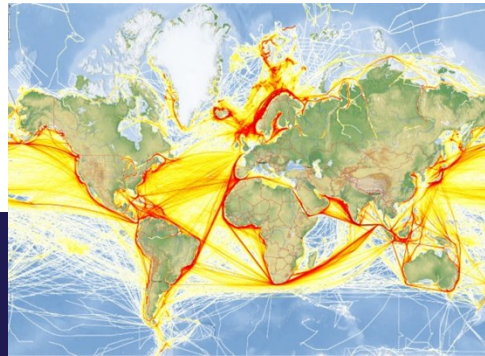


En aften med Søfartsstyrelsen og Geodatastyrelsen

ved Michael Skov, SFS og
Jes Carstens, GST



Efterretninger for Søfarende

06. januar 2017 ISSN 1397-999X 133. årgang Uge 1, 2017 1 - 98

Indholdsfortegnelse

1. Danmark - Østersøen	2
2. Danmark - Skanlen	3
3. Danmark - Smalandsfarvandet	8
4. Danmark - Skanlensalt	9
5. Danmark - Farvandet Syd for Fyn	12
6. Danmark - Lillebælt	13
7. Danmark - Kattegat	14
8. Danmark - Limfjorden	20
9. Danmark - Nordøen	24
10. Grønland - V-kyst	27
11. Bekendtgørelser m.m.	29

Langpen angives fra Greenwich meridian. Positioner angives i grader, minutter og decimaler af minutter. Retninger er rettsøende, og så, der angives fra, angives fra seeren (fra skibet til fyr). Højder og dybder angives i meter (m), således i særlig (sm) eller meter (m). I efterretningernes overskrifter benyttes følgende forkortelser: (P) = foreløbig (preliminary) efterretning eller (T) = midlertidig (temporary) efterretning. En * angiver, at efterretningen er baseret på original information.

Kort / Chart	Rettelser nr. / Correction no.	Kort / Chart	Rettelser nr. / Correction no.
92 (INT 1300)	1, 2	131 (INT 1331)	8
100	3, 4	132 (INT 1332)	9
101 (INT 1301)	5, 6	138 (INT 1378)	10
107 (INT 1385)	7	1410	11

Agenda

- Kort om Søfartsstyrelsen
- Kort om sejladsikkerhed
- Automatisk identifikationssystem (AIS)
- Efterretninger for Søfarende (EfS)
- Præsentation ved Geodatastyrelsen

Kom til kursusaften - lær nyt og få en god oplevelse



Kursister på besøg hos ESK 722. Traktoren på billedet bruges til at trække helikopteren ud af hangaren. I baggrunden ses veste og badejær - alt sammen hentet op i helikopteren under redningsaktioner!

[Bådforsikring](#), [Dansk Sejlunion](#), [Medlemsforløb](#), [Sikkerhed](#), [Litteraturliste](#), [Tursejler](#), [Facebook](#) [Twitter](#)

25 sejlere besøgte forleden redningshelikopterne ESK 722 i Roskilde. Det blev en god og lærerig aften. Se, om der også er et kursus, der har DIN interesse.

For få kroner kan du forberede dine chancer for at overleve, hvis du havarerer med din båd...

Det var et blandt mange takvækkende budskaber til de 25 sejlere, som forleden var på besøg hos redningshelikopterne ESK 722 i Roskilde – et besøg arrangeret gennem Dansk Sejlunion.

En spændende og udytteri aften, hvor sejlerne fik inoblik i helikopterens andel i redningsarbejdet - og ikke mindst hørte rednerens oplevelser af sejlere i nød. At fx nogle sejlere kører både til millioner og dernæst de billigste redningsveste på markedet er noget, der fremkalder megen undren blandt rednerne, lad de forstå...

Her er også lyst til at få en god aften med fokus på et relevant emne for sejlere, så er der stadig ledige pladser på sæsonens resterende kursusaftener, arrangeret af Dansk Sejlunion.

Alle kurserne har en pris på 100 kr. pr. deltager – du tilmelder dig på [mit.sejlsport.dk](#)

- 15. februar – Kend dit søkort [Korsør Sejlklub]. Udbyg din viden om navigation og dit kendskab til søkort, også fremtidens elektroniske søkort
- 21. februar – Besøg hos DMI [København Ø]. Et besøg i hjertet af den danske vejrtjeneste, hør om prognoser og vejrmønstre og information for sejlere
- 9. marts – Kend din bådforsikring [Helsingør Sejlkub]. Som bådejer, hvordan forsikre du din båd efter dit behov? Forsikringselskabet FIRST står for dette kursus
- 13. marts – Tursejlers og ankring [Sejlkubben Bugten, Aarnæs]. Find de gode ankerpladser, og lær hvordan du sikrer besætningen en god nat på ankerpladsen
- 14. marts – En aften om sikkerhed [Sejlkubben Neptun Vejle]. Sæsonens Sikkerhedsråd står for denne aften om redningsveste og påklædning for sejlere
- 15. marts – Kend dit søkort [Sønderborg Yacht-Club]. Udbyg din viden om navigation og dit kendskab til søkort, også fremtidens elektroniske søkort



Har du en VHF om bord...
...men ikke noget lovpligtigt certifikat?

Forbered dig nemt til Søfartsstyrelsens prøve med et online VHF/SRC-kursus.

[Læs mere om kurset her >](#)


Korsør Sejlklub og Korsør lystbådehavn - Sylowsvej 10 4220 Korsør
 En af de mest centralt beliggende havne i Danmark. Tæt ved det sydlige ehav og Smålandsfarvandet.

[FORSIDE](#) [AKTIVITER](#) [KORSØR LYSTBÅDEHAVN A.M.B.A.](#) [SEJLKUB](#) [SEJLSKOLE](#) [KAPSEJLADS](#) [TURSEJLER](#) [JUNIOR](#) [BESTYRELSE](#) [SIDSTE NYT](#)



LÆR AT SEJLE

Sikkert på havet
[Læs mere >](#)



Søfartsstyrelsens vision

Danmark skal være en førende søfartsnation, der sætter retning for fremtidens kvalitetsskibsfart.

Søfartsstyrelsens mission:

At fremme sikkerhed og sundhed på rent hav samt effektivt at styrke søfartserhvervenes konkurrenceevne og beskæftigelse.

Vores fire kerneopgaver er:

- Rammebetingelser, konkurrence og vækst
- Sikre skibe, sundhed og miljø
- **Sikre farvande, afmærkning og navigation**
- Sociale forhold, søfarende og fiskere

Sikkerhed

Vækst

**Søfartsstyrelsen som førende
søfartsadministration**

Service

Stærke kompetencer



Organisationsdiagram

Medarbejdere:

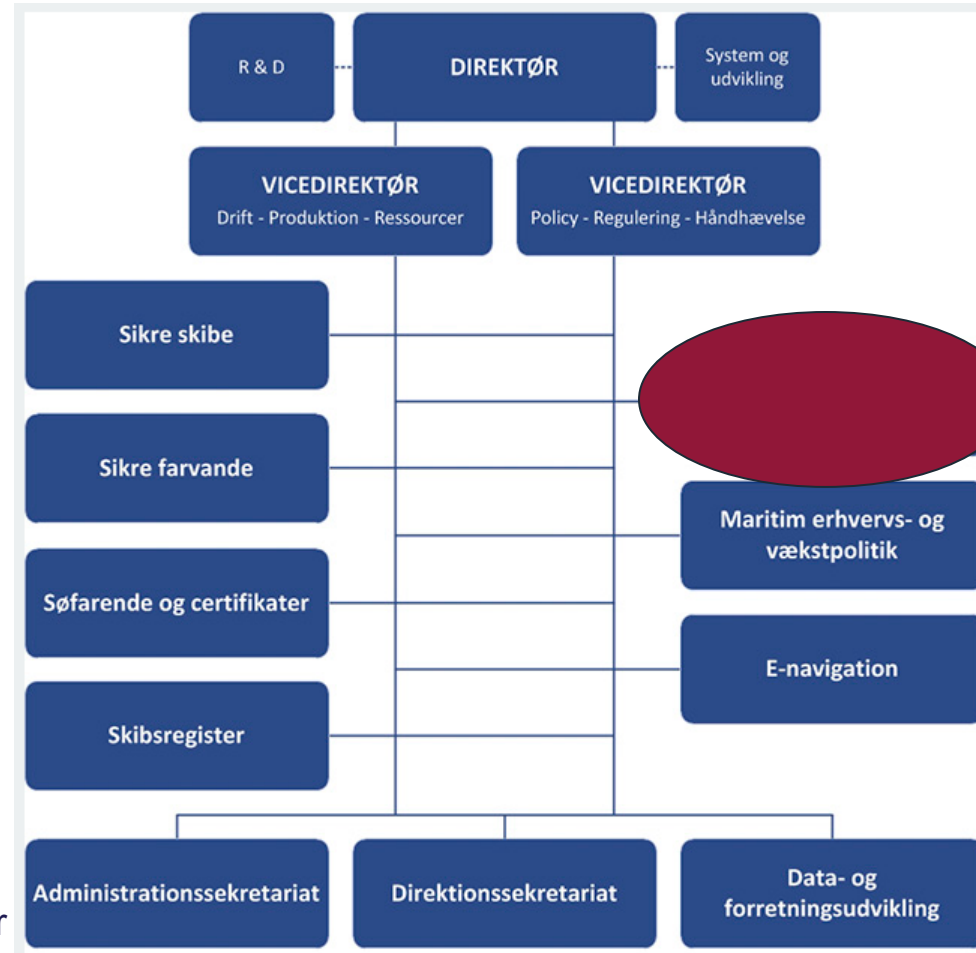
1 direktør

2 vicedirektører

Ca. 300 ansatte

Søfartsstyrelsen er en del af Erhvervsministeriet. På hovedkontoret i Valby sidder ca. 200 medarbejdere. Vores øvrige medarbejdere er fordelt i resten af landet, herunder Grønland og Færøerne, og på vores to skibe.

Hovedkontoret flytter til Korsør inden udgangen af 2017, og sømærkeproduktionen ved vores driftscenter i Korsør ophørte ved udgangen af 2016.





FELSEN



Kort



Udlejning af fritidsbåde bliver lettere

Nu bliver det lettere for private at udleje eller dele deres fritidsbåd. Søfartsstyrelsen har lavet et eftersyn af reglerne for fritidsbåde, så reglerne nu bliver mere enkle, hvis man ønsker at udleje eller dele sin fritidsbåd med 09. januar 2017



Søfartsstyrelsen digitaliserer de søfarendes fartstid

Søfarende kan nu selv digitalt styre og indberette deres fartstid

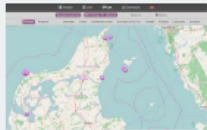
06. januar 2017



Moderne og mere fleksible rammer for fritidssejlerprøver

Nu kan fritidssejlerorganisationer afholde prøver og udstede beviser til fritidssejlere.

04. januar 2017



Søfartsstyrelsen forbedrer informationer til søfarende via nyt online-system

Fra 2. januar 2017 bliver Efterretninger for Søfarende tilgængelige i et nyt og forbedret onlinesystem, hvor også navigationsadvarsler samt skydeadvarsler vises.

20. december 2016



Gyldigheden af de søfarendes beviser kan nu tjekkes online

Søfartsstyrelsen lancerer en digital løsning til at verificere gyldighed for de søfarendes beviser.

20. december 2016



Husk at forny CLC-, bunkers-, Athen- og vragsfjernelsescertifikater

For de fleste er det tid at forny CLC-, bunkers-, Athen- og vragsfjernelsescertifikater hos Søfartsstyrelsen. Forsikringscertifikater skal fornyes, når den bagvedliggende forsikring udløber.

20. december 2016



Speedbåds kørekort: Ja eller Nej

Nu er det blevet nemmere at finde ud af, om din båd kræver speedbåds kørekort.

16. december 2016

Moderne og mere fleksible rammer for fritidssejlerprøver

Velkommen til Søfartsstyrelsen > Presse > Nyheder

4. januar 2017

Nu kan fritidssejlerorganisationer afholde prøver og udstede beviser til fritidssejlere.

Søfartsstyrelsen giver nu organisationer inden for fritidssejlads mulighed for at blive godkendt til at afholde prøver og udstede beviser, ligesom de vil kunne bemyndige censorer til fritidssejlerprøver.

På baggrund af en ny bekendtgørelse skabes bedre mulighed for dialog mellem de klubber, aftenskoler, kursusudbydere og sejlerskoler, som forbereder folk til prøver, og de godkendte udbydere, som står for selve prøveafleggelse.

Per Sønderstrup, kontorchef i Søfartsstyrelsen:

"Den nye model er mere tidssvarende og styrker fritidssejlerprøverne uden at sænke niveauet. Vi ændrer reglerne for prøveafholdelse, så reglerne bliver mere fleksible, og rammerne samtidig bliver bedre."

De godkendte organisationer vil have mulighed for at justere målene for de forskellige prøver, så de stemmer overens med de erfaringer de gør sig med klubber, aften- og sejlerskoler og hos andre kursusudbydere.

Per Sønderstrup:

"Denne model er med til at sikre et højt niveau, for de sejlere, som får udstedt et fritidssejlerbevis. Jeg ser frem til at gå i dialog med fritidssejlerne om indfasning af den nye model."

Der ændres ikke på, at alle fortsat kan uddanne og forberede fritidssejlere til at gå til prøveafleggelse for opnåelse af et fritidssejlerbevis.

Søfartsstyrelsen vil nu gå i tæt dialog med sejlerne om de nye regler, så de fritidssejlere som ønsker at aflægge prøve hos sejlerskoler og kursusudbydere påvirkes mindst muligt.

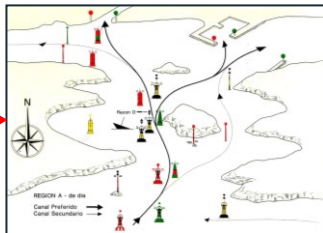
Søfartsstyrelsen vil også bl.a. via vores hjemmeside vejlede og hjælpe de organisationer, som er interesserede i at ansøge Søfartsstyrelsen om godkendelse.



Sejladssikkerhed – den røde tråd



Snævre løb, ringe vanddybde



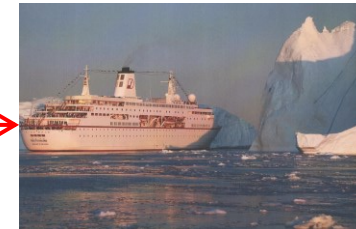
Farvandsafmærkning, IALA



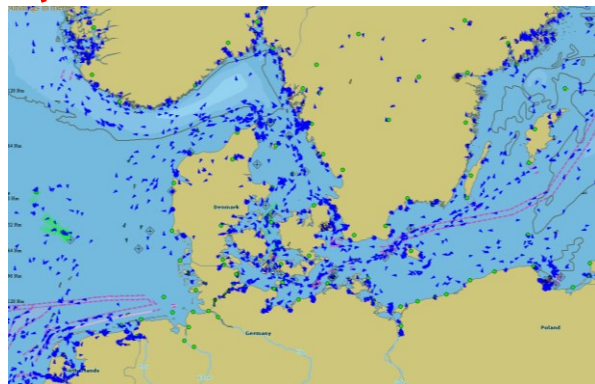
Rutesystemer



IMO, London



Grønland



60.000 skibe årligt samt mange fritidsfartøjer



Skibsvrag



Havnebyggeri



Off shore aktiviteter



Lodstilsyn

Efterretninger for Søfarende

Information til de sejlene

De internationale søvejsregler

- Regel 1 om Anvendelse
- Regel 1(a): Disse regler finder anvendelse på alle skibe
- Det vil sige, at alle skibe og både, uanset størrelse og art, således f.eks. også kajaker, små joller, speedbåde o.l., skal følge reglerne for styring og sejlads m.m.

De internationale søvejsregler

- Regel 3 om Definitioner:
- Regel 3 (a): Søvejsreglerne definerer et **skib** som ”**enhver form for flydende materiel**, herunder fartøjer uden displacement, WIG-fartøjer og søluftfartøjer, **der anvendes eller kan anvendes som transportmiddel på vandet**”.

De internationale søvejsregler – regel 3 (a) Skibe:



.....alle “skibe” !!

Skibsføreren af dette “skib” blev af både Københavns Byret og Østre Landsret idømt en bøde svarende til en måneds nettoløn og i tillæg hertil 20 dages hæfte for spiritus sejladt jf. Lov om Sikkerhed til Søs



Bladet Porten

FAQ om spiritussejlads

Promille på 0.50 for fartøjer, hvor der stilles uddannelseskrav.

Og ellers gælder, at:

Du må **ikke** sejle i en tilstand, hvor du er så påvirket af alkohol eller andre rusmidler, at du er ude af stand til på fuldt betryggende måde at udføre opgaver af væsentlig betydning for sikkerheden.



FAQ om spiritussejlads

Velkommen til Søfartsstyrelsen > Skole- & fritidssejlads > Fritidssejlads > FAQ om spiritussejlads

Spørgsmål:

Hvor finder jeg reglerne om spiritussejlads?

Svar:

Reglerne fremgår af [Søsikkerhedslovens §§ 29 a-e](#).

Spørgsmål:

Er jeg omfattet af en fast promillegrænse, når jeg sejler min båd?

Svar:

Der er en fast promillegrænse på 0,50, som gælder for de fartøjer, hvortil der stilles uddannelseskrav til føreren eller den eventuelle styrmand, samt for vandscootere og lignende fartøjer. Promillegrænsen omfatter dermed

- fritidsfartøjer med en længde på 15 meter (knap 50 fod) eller derover,
- speedbåde, hvortil der kræves speedbådsbevis, dvs. de planende speedbåde, samt
- vandscootere og lignende.

Reglerne gælder for enhver der fører et skib eller udfører arbejde om bord i en stilling af væsentlig betydning for sikkerheden.

På fritidsområdet gælder reglerne typisk for skibsføreren og/eller rorgænger og navigator. Men også andre, f.eks. en udvig, kan være omfattet, hvis de udfører arbejde i en stilling af væsentlig betydning for sikkerheden.



Politiet håndhæver til søs; bøde- og domspraksis d.d.

- **Ulovlig sejlads i TSS (fritid) 3.000,-**
- **Sejlads i forbudsområde 3.000,-**
- **Manglende lanterneføring 3.000,-**
- **Hvor der kræves speedbådsførerbevis**
 - **Glemte bevis 500,- / 1.000,-**
 - **Ingen bevis, 1 gang 3.000,-**
 - **-- 2 gang 5.000,-**
 - **-- 3 gang 7.000,-**
- **Manglende redningsvest, pr. vest 600,-**
- **Husk, lokale bestemmelser, f.eks. fare eller ulempe for badegæster 1.500,-**
- **Husk, havnereglementer, f.eks. for høj fart i havne 1.500,-. Dobbelt fart 2.500,-**
- **Husk, spiritussejlads straffes hårdt!**



Må ikke vanskeliggøre sikker passage

Små motordrevne skibe
under 20 meter i
længde eller sejlskibe
må ikke vanskeliggøre
sikker passage for et
skib, der følger en
trafikrute



Potentielt farlige situationer



....mon de holder kurs og fart?



Vagtholdsbekendtgørelsen

BEK nr. 1758 af 22. december 2006

- **Bekendtgørelse finder anvendelse på ethvert dansk skib**
- Føreren af ethvert skib skal forud for hver rejse sikre, at den planlagte rute fra afgangshavnen til første ankomsthavn er planlagt ved anvendelse af tilstrækkelige og relevante søkort og andre nautiske publikationer, der er nødvendige for den forestående rejse, indeholdende præcise, komplette og **opdaterede oplysninger** vedrørende sejladsbegrænsninger og farer, der er af en permanent eller forudsigelig natur, og som er relevante for skibets sikre sejlads.




Søfartsstyrelsen ændrer holdning til elektroniske søkort.

Søfartsstyrelsen ændrer holdning til søkort

03-06-2015 16:41 - Søren Øverup 03-06-2015
14:41 - Lise Mortensen Høy

Vurderer artiklen
☆☆☆☆☆

Del artiklen


Søfartsstyrelsen har hidtil oplyst til Bådmagasinet, at de elektroniske søkort, som stort set alle lystsejlere i dag benytter i kortplotteren, ikke er lovligt at anvende som primært navigationsmiddel – og at alle lystbåde derfor skal have opdaterede, rettede papirsøkort om bord.

I dag har Styrelsen oplyst, at denne tolkning af reglerne ikke er korrekt.

De elektroniske søkort til lystsejlads, eksempelvis fra Garmin eller Raymarine, kan således anvendes lovligt i fritidsfartøjer under 24 meter, så længe, båden ikke anvendes til udlejning.

Søfartsstyrelsen formulerer det sådan:

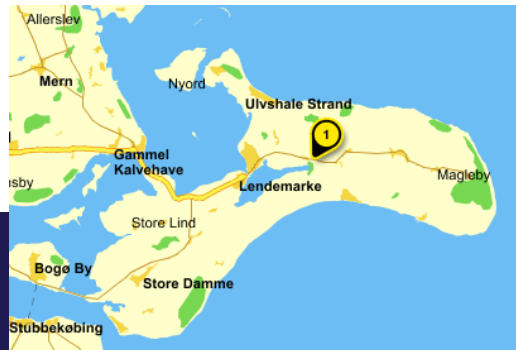
"For fritidsfartøjer under 24 meter i længde, som ikke anvendes til udlejning, er der ikke udstyrskrav til søkort om bord. Der er i stedet krav til, at føreren følger procedurene i blandt andet vagtholdsbestemmelserne, om at planlægge og kontrollere sejladsen.

Dette betyder i praksis, at hvis fritidssejleren sejler med elektronisk udstyr fra en producent, hvis kort baserer sig på officielle data, som producenten har købt fra f.eks. Geodatastyrelsen, da kan kortene i denne sammenhæng betragtes som officielle, når kortene vises med en kvalitet, der modsvarer officielle opdaterede papirsøkort".

Læs mere i Bådmagasinet Juli udgave, der udkommer sidst i juni måned.

Udstyrskrav i fritidsfartøjer?

- For fritidsfartøjer under 24 meter i længde, som ikke anvendes til udlejning, er der ikke udstyrskrav til søkort om bord.
- Der er i stedet krav til, at føreren følger procedurerne i blandt andet vagtholdsbestemmelserne om at planlægge og kontrollere sejlsadsen.
- Det vil ligeledes være op til føreren af det pågældende fartøj at vurdere, hvilke søkort der er relevante og tilstrækkelige for den forestående sejlads.
- Risikobaseret tilgang



Vagtholdsbekendtgørelsen

BEK nr. 1758 af 22. december 2006

- **Bekendtgørelse finder anvendelse på ethvert dansk skib**
- “**Opdaterede oplysninger**” fås fra Efterretninger for Søfarende (EfS) samt Søkortrettelser (SKR).

Efterretninger for Søfarende

Uge 1, 2017

06. januar 2017 ISSN 1397-999X 133. årgang 1 - 98

Indholdsfortegnelse

1. Danmark - Østersøen	2
2. Danmark - Sundet	3
3. Danmark - Smålandsfarvandet	8
4. Danmark - Storebælt	9
5. Danmark - Farvandet Syd for Fyn	12
6. Danmark - Lillebælt	13
7. Danmark - Kattegat	14
8. Danmark - Limfjorden	20
9. Danmark - Nordsøen	24
10. Grønland - W-kyst	27
11. Bekendtgørelser m.m.	29

Længden angives fra Greenwich meridian. Positioner angives i grader, minutter og decimaler af minutter. Retninger er retvisende, og de, der angår fyr, angives fra søen (fra skibet til fyret). Højder og dybder angives i meter (m), afstande i sømil (sm) eller i meter (m). I efterretningernes overskrifter benyttes følgende forkortelser: (P) = foreløbig (preliminary) efterretning eller (T) = midlertidig (temporary) efterretning. En * angiver, at efterretningen er baseret på original information.



20. januar 2017
29. årgang

SØKORTRETTELSER

DANISH CHART CORRECTIONS

1-2
2017

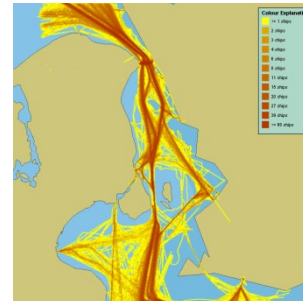
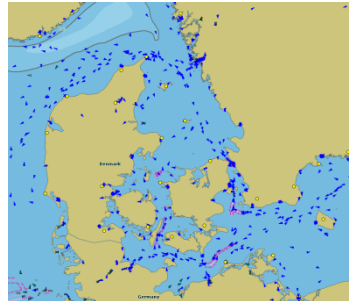
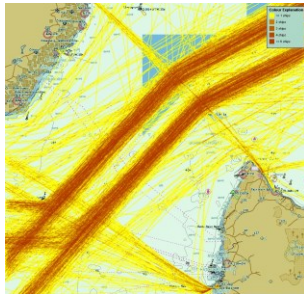
Rettelse nr. / Correction no.

1 - 11

Kort / Chart	Rettelse nr. / Correction no.	Kort / Chart	Rettelse nr. / Correction no.
92 (INT 1300)	1, 2	131 (INT 1331)	8
100	3, 4	132 (INT 1332)	9
101 (INT 1301)	5, 6	158 (INT 1376)	10
107 (INT 1383)	7	1410	11

AIS

Automatic Identification System



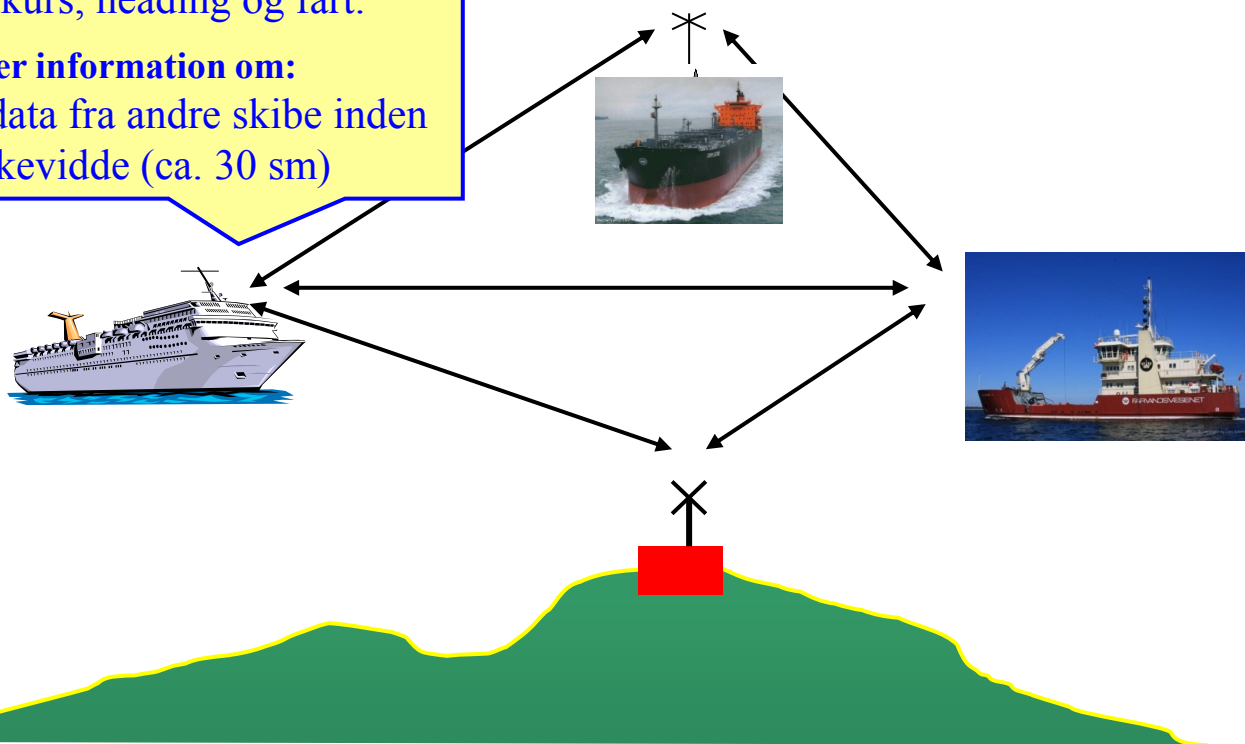
AIS princippet

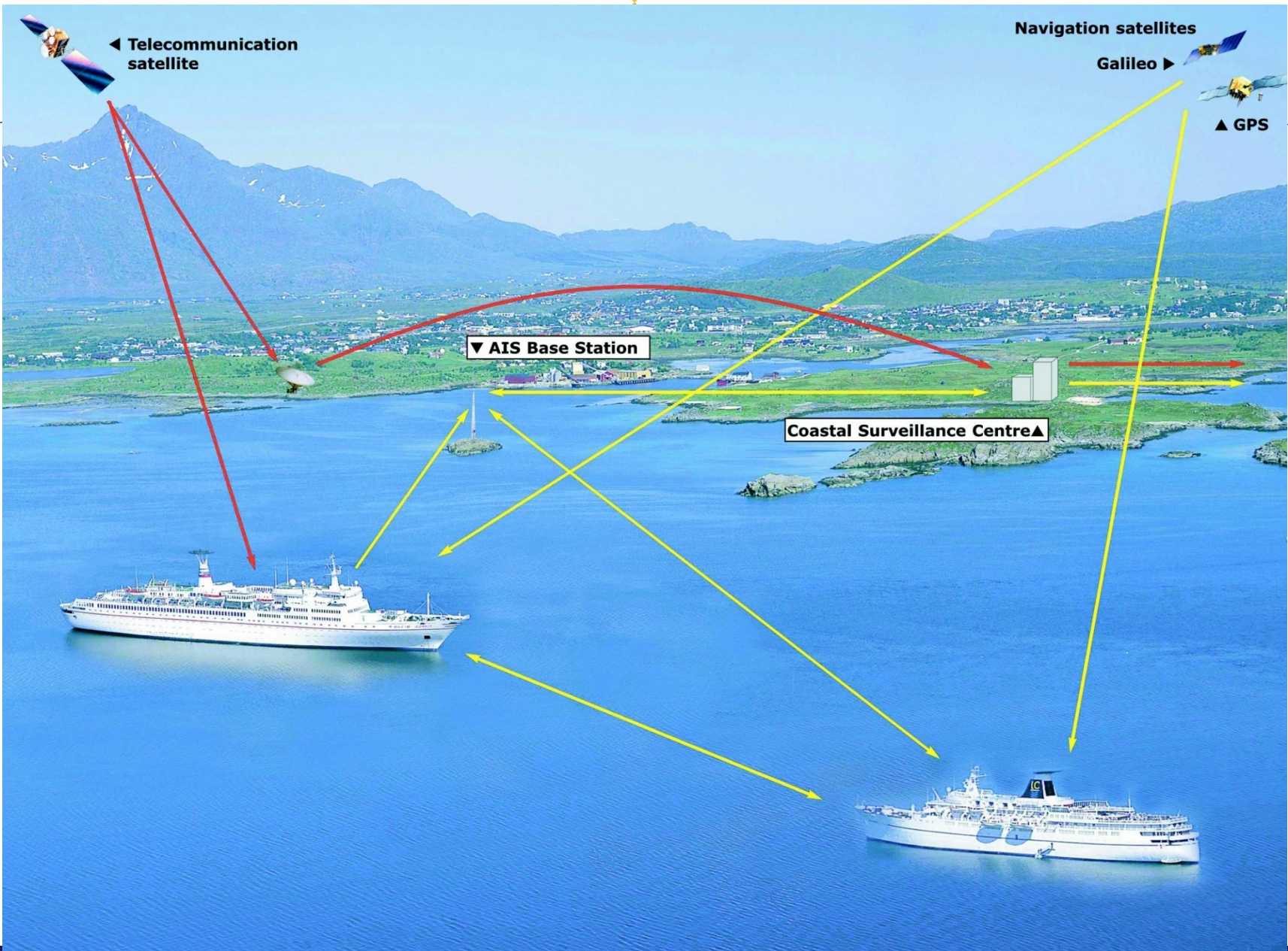
Skibe sender:

ID, position, kurs, heading og fart.

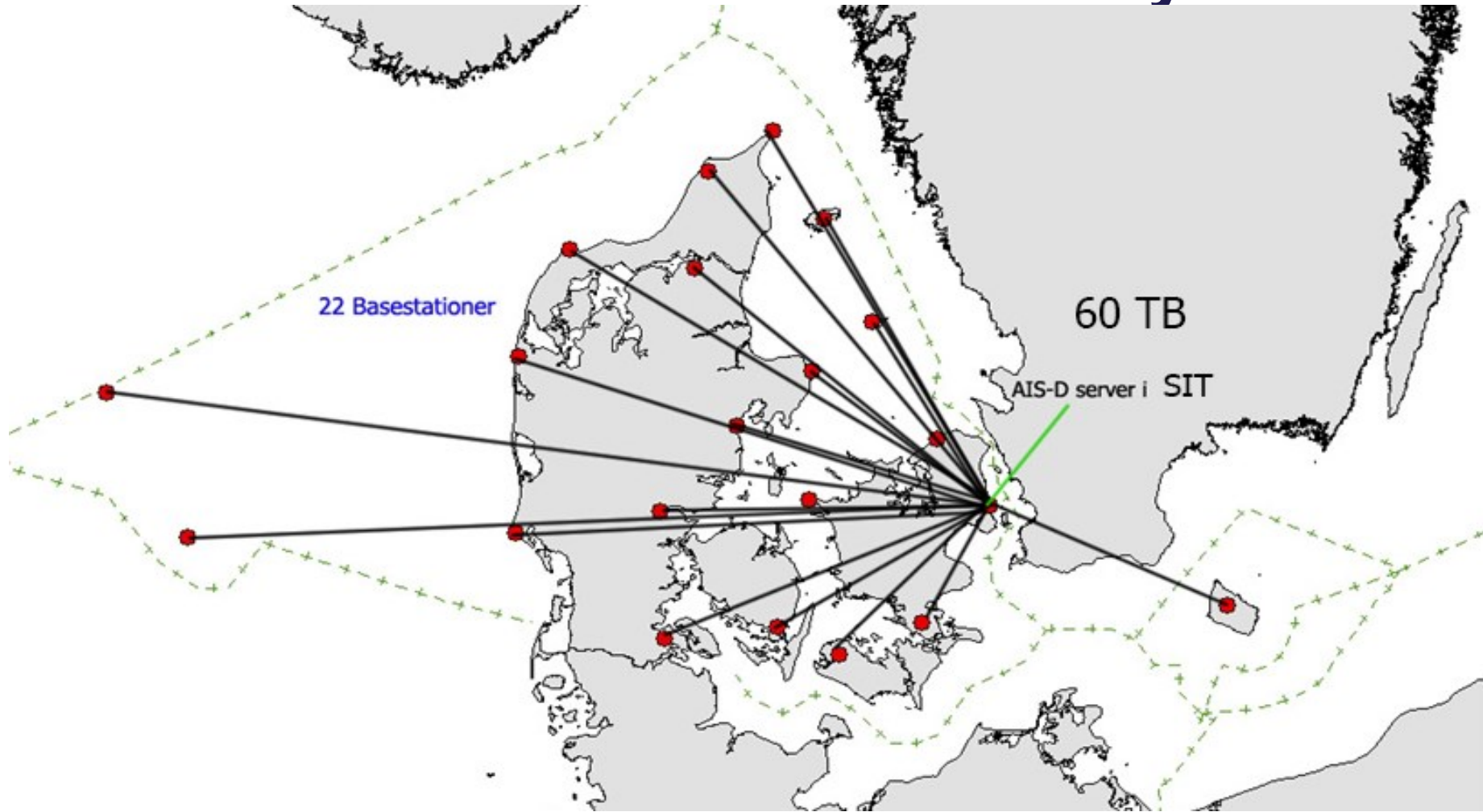
Skibe modtager information om:

Tilsvarende data fra andre skibe inden for VHF rækkevidde (ca. 30 sm)

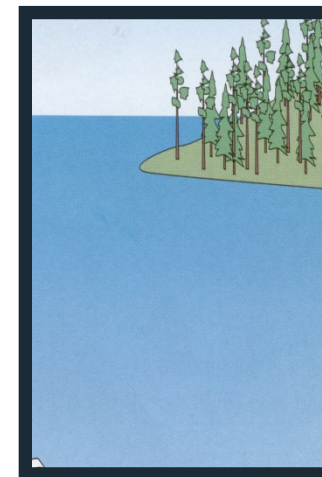
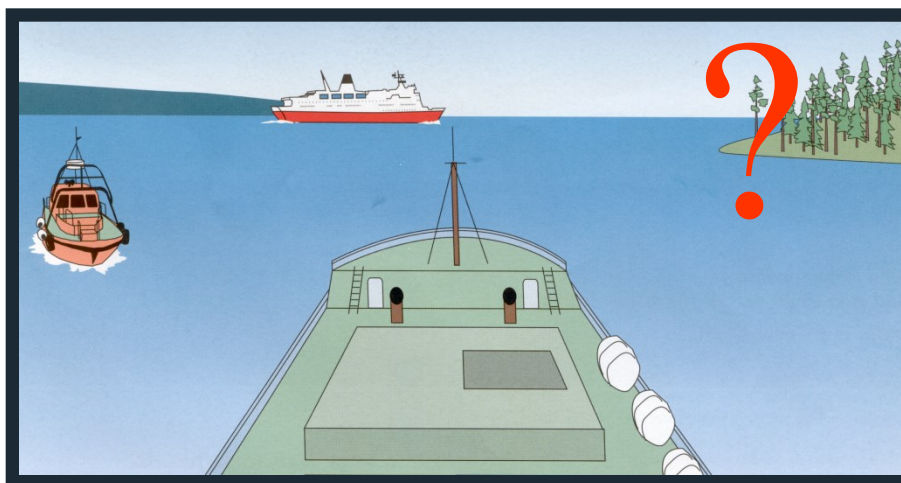
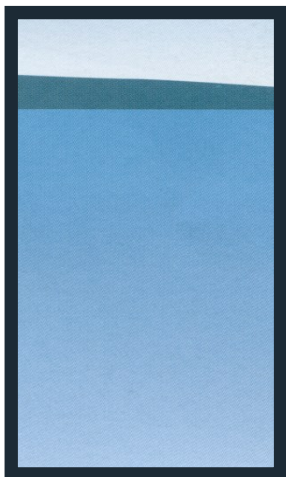




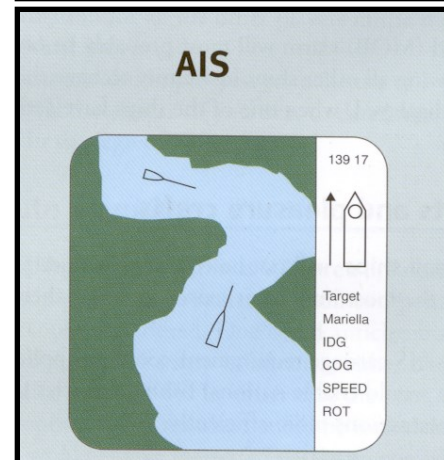
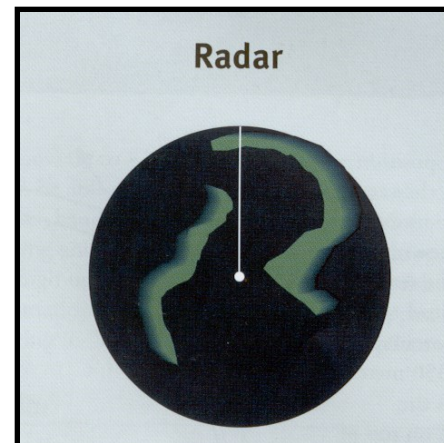
Det danske landbaserede AIS-system



AIS



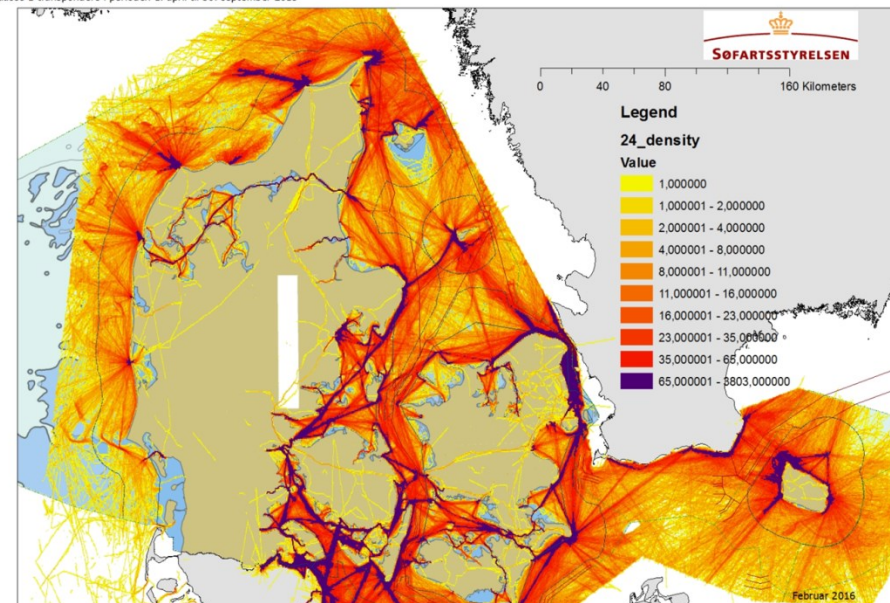
AIS



Hvilke skibe?

- SOLAS V - Regulation 19, 2.4:
- Lastskibe ≥ 300 GT internationale rejser
- Lastskibe ≥ 500 GT ikke internationale rejser
- Alle passagerskibe (mere end 12 PAX)
- Alle tankskibe
- Fiskeskibe ≥ 15 m

AIS-klasse B transpondere | perioden 1. april til 30. september 2015



Klasse A og B

- Klasse A :
- SOLAS-skibe
- SOTDMA
- 12,5 watt
- Display

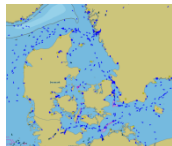
Klasse B (frivilligt):

- Fritidssejlere o.a.
- CSTDMA
- 2 watt
- Billigere



Brug af AIS i Søfartsstyrelsen

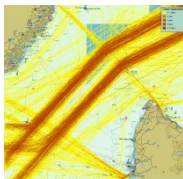
- Online præsentation



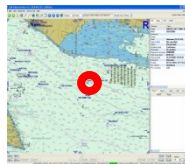
- Afspilning af historiske data



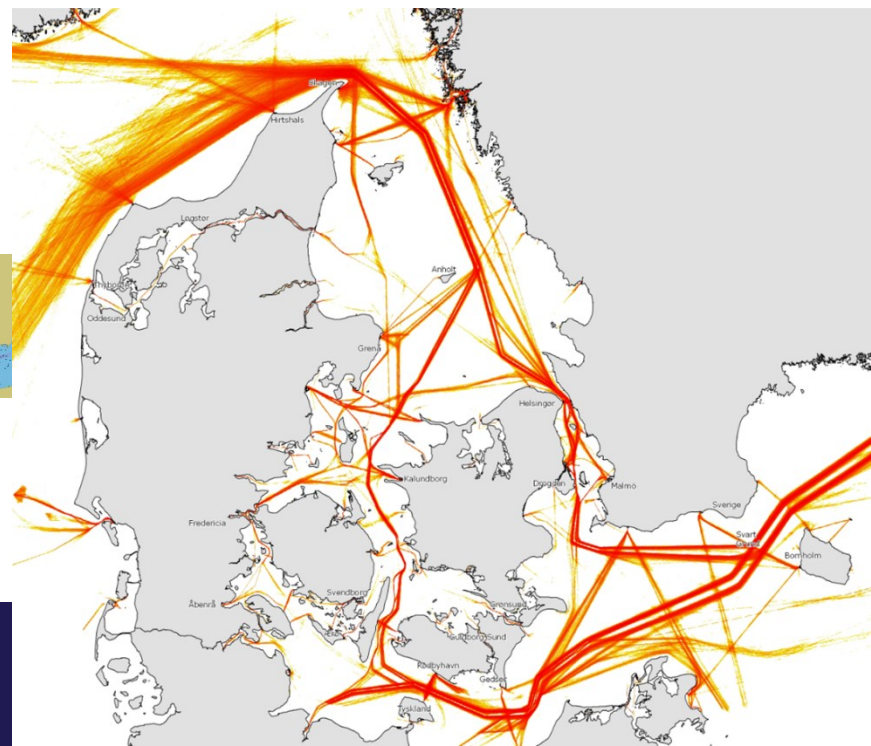
- Statistik



- Virtuelle sømærker



- Udsendelse af nav-warnings m.m.



AIS i Søfartsstyrelsen

Sejladsinformation

Nautisk information

Vejledning til nautisk information

Abonnér på Efs

AIS-data

FAQ om AIS

Passagelinjer

AIS datamanagementpolitik

Transitruter

Sundet

Storebælt

Kieler kanal

Download data

Datasæt

AIS Density Plot

Vilkår for brug af data

Sejladssikkerhed

Arktis

Skibssikkerhed

Søsport

Erhvervsdykning

Regler

Forsikring for passagerer

Rettigheder for passagerer

AIS-data

Velkommen til Søfartsstyrelsen > Sikkerhed til søs > Sejladsinformation > AIS-data

Har du behov for at følge skibstrafikken i de danske farvande? Med adgang til AIS-data kan du få et øjebliksbillede af trafiksituationen, og du kan trække statistik og specifikke oplysninger.

For at få adgang skal der indsendes en ansøgning, følg linket nedest på denne side.

Hvem kan få adgang til AIS-data?

Søfartsstyrelsen giver adgang til AIS-data på baggrund af lov nr. 596 af 24. juni 2005 om videreanvendelse af den offentlige sektors informationer (PSI-loven). Det betyder, at alle kan få adgang til at se danske AIS-data.

Adgangstyper

Søfartsstyrelsen tilbyder følgende adgangstyper til AIS-data:

1. Webadgang til online AIS-data

Med en webadgang kan der logges ind ved hjælp af et personligt login. På websiden er det muligt at følge, hvordan AIS-udstyrede skibe sejler i tilnærmelsesvis realtid inden for det danske dækningsområde. Alle brugeradgange er personlige eller organisationsbaserede. Hvor der er givet en organisationsbaseret brugeradgang, kan den stadig kun bruges et sted af gangen (en browser). Såfremt der er behov for at flere personer skal kunne anvende systemet samtidigt, kræver det flere adgange.

2. Online AIS-datastrøm (proxyadgang) – den avancerede løsning

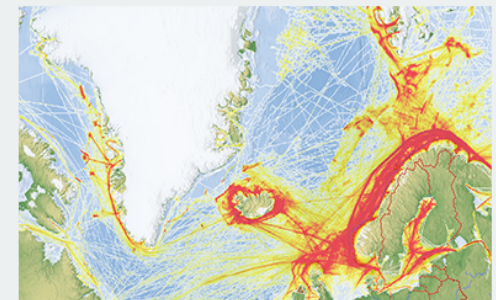
Du får adgang via et lille program, en "Subscriber Proxy"-applikation, som skal installeres på din computer. Denne løsning består af en AIS-datastrøm af rå AIS-data. Du skal selv anskaffe det nødvendige præsenteringsprogram til visning og behandling af data.

Løsningen indeholder avancerede muligheder for filtrering af data, replay af hændelser, lagring af data lokalt med mere.

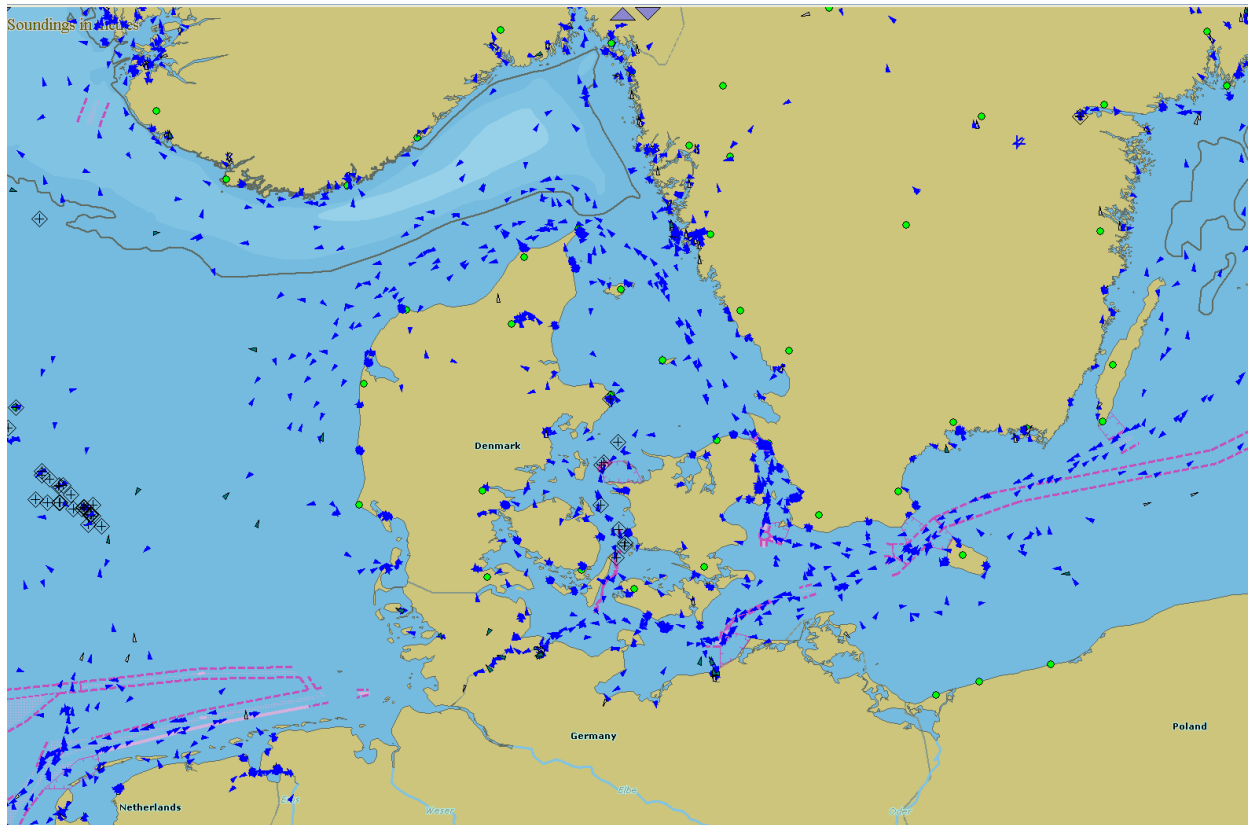
Opkrævning af betaling for AIS-data

Alle skal betale for adgangen i henhold til nedenstående priser:

Beskrivelse af adgangstype	Priser pr. 1. januar 2016 (eksklusiv moms)
Webadgang, årligt gebyr (skæringsdato 1. juli)	Kr. 1.800,-
AIS-datastrøm via proxy, årligt gebyr (skæringsdato 1. juli)	Kr. 5.600,-



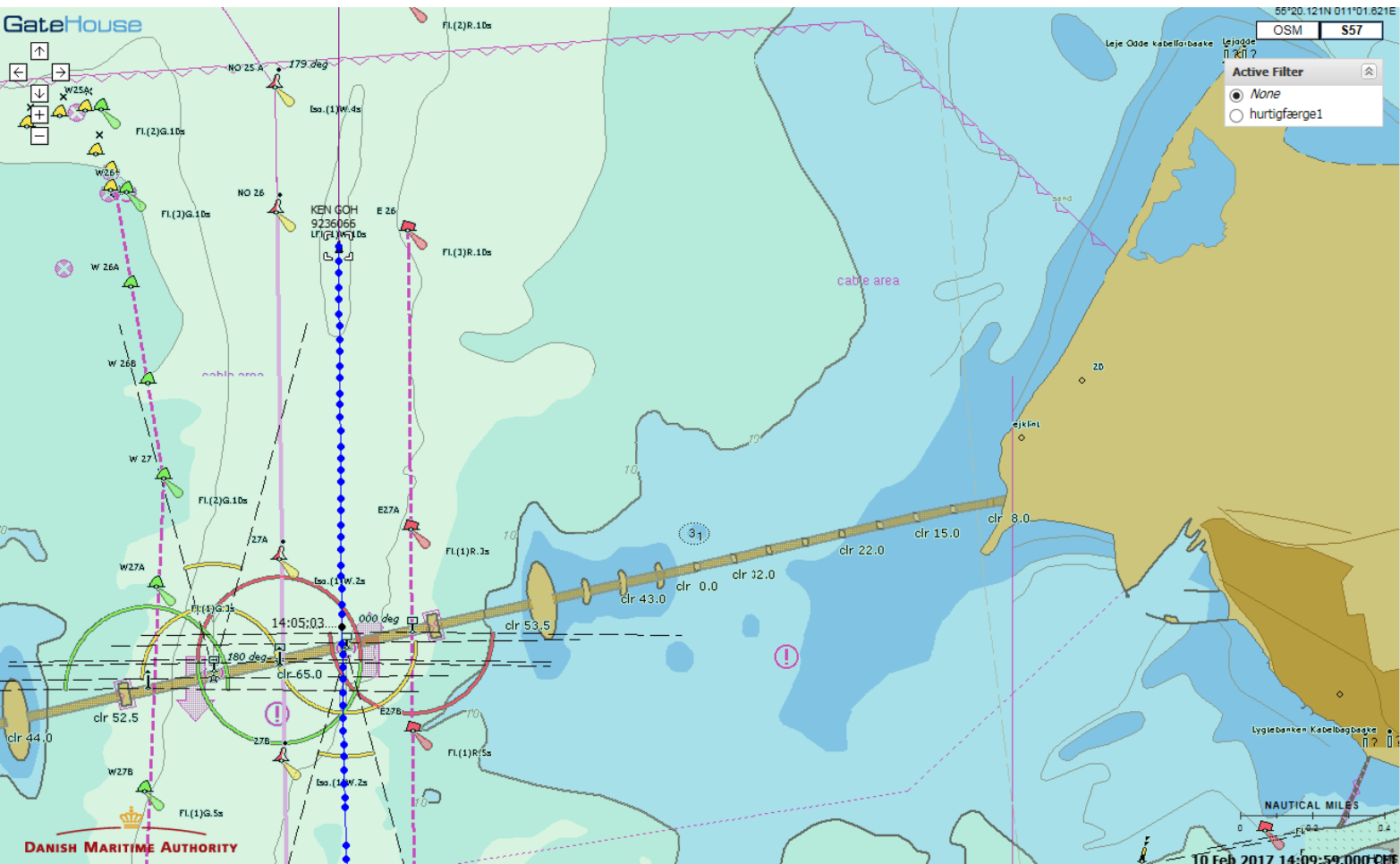
AIS-skibe en tilfældig dag i vores farvande

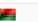


Skibe med dybgang over 11 m



Lastskib Ken Goh



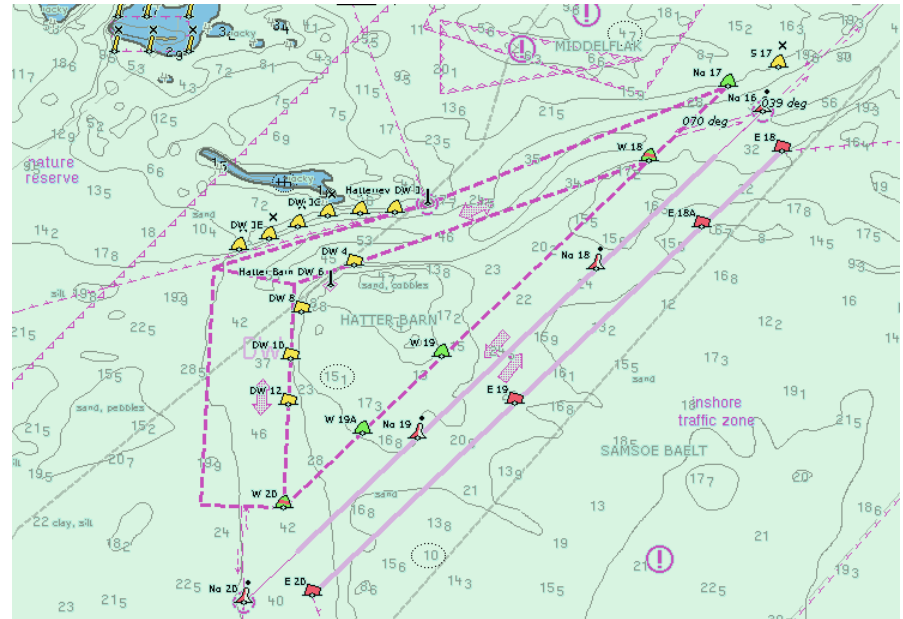
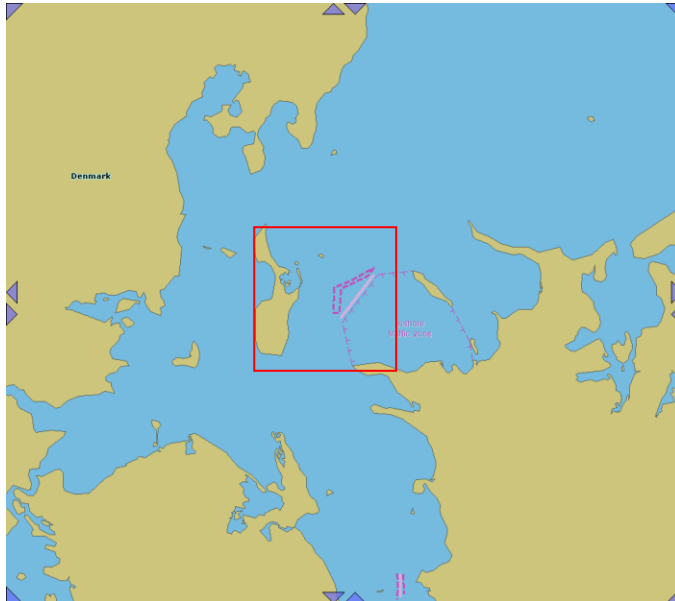
Target Info	
Name	Value
MMSI	576646000
AIS Unit	Class A
Name	KEN GOH
Callsign	YJRV6
Latitude	55°21.6600 N
Longitude	011°02.4360 E
IMO	9236066
Source Type	AIS
Ship Type	Cargo
Cargo	
Country	Vanuatu
Flag	
SOG	13.0 kn
Draught	10.3 m
COG	359.0 °
Heading	0 °
ROT	0.0 °/min
Width	27 m
Length	171 m
Destination	ROTTERDAM
Nav. Status	Engine
ETA	20:00:00 12 Feb 2017
Pos. Accuracy	High
Last AIS Report	10 Feb 2017 14:09:51.000 CET
Last AIS Latitude	55°21.6600 N
Last AIS Longitude	011°02.4360 E
Last AIS-Sat Report	23 Jan 2017 17:26:29.000 CET
Last AIS-Sat Latit...	44°48.7080 N
Last AIS-Sat Long...	009°12.6072 W
Last origin	Country: Denmark, Region: 27

OSM S57

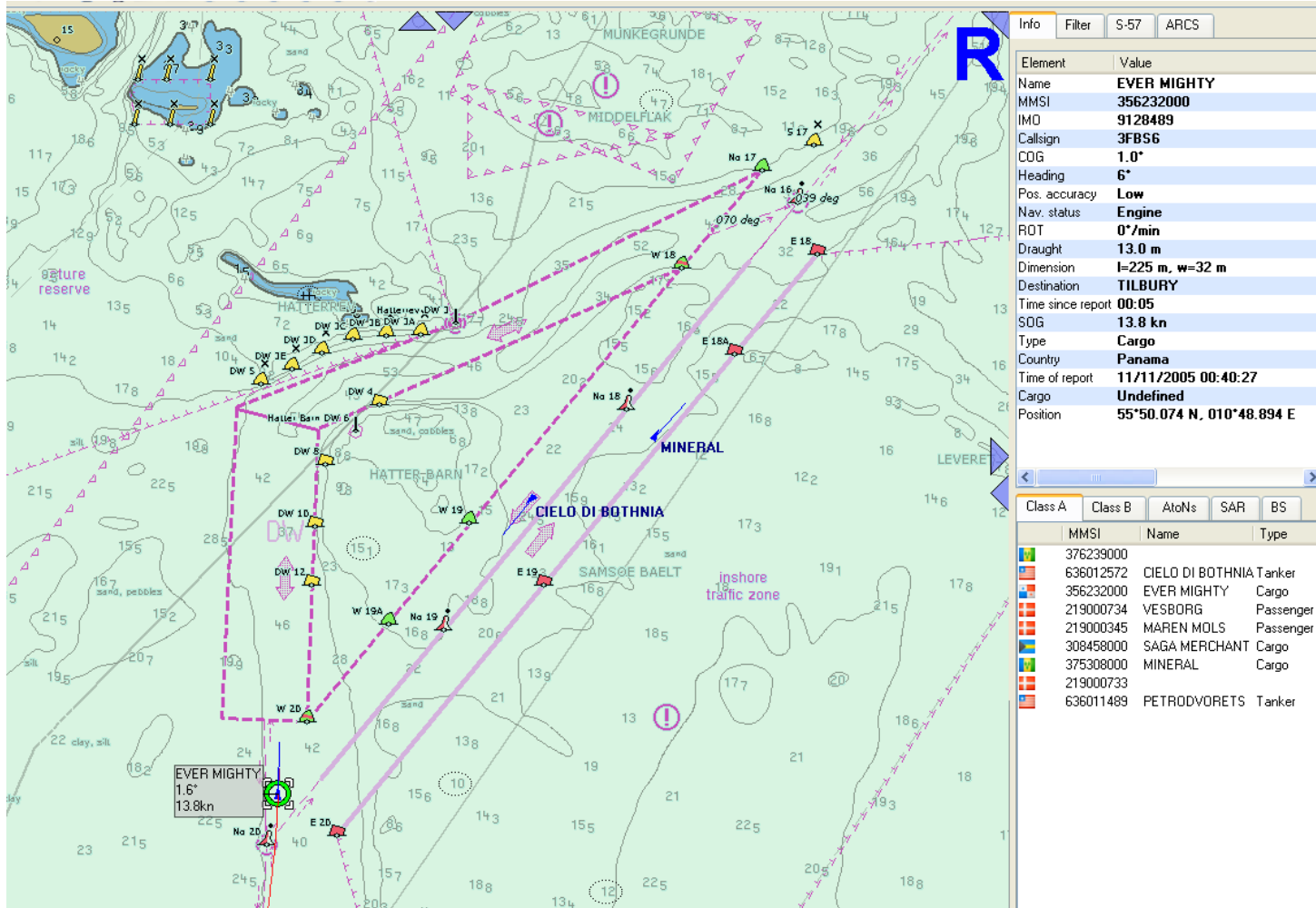
Active Filter

- None
- hurtigfærge1

Hatter Rev



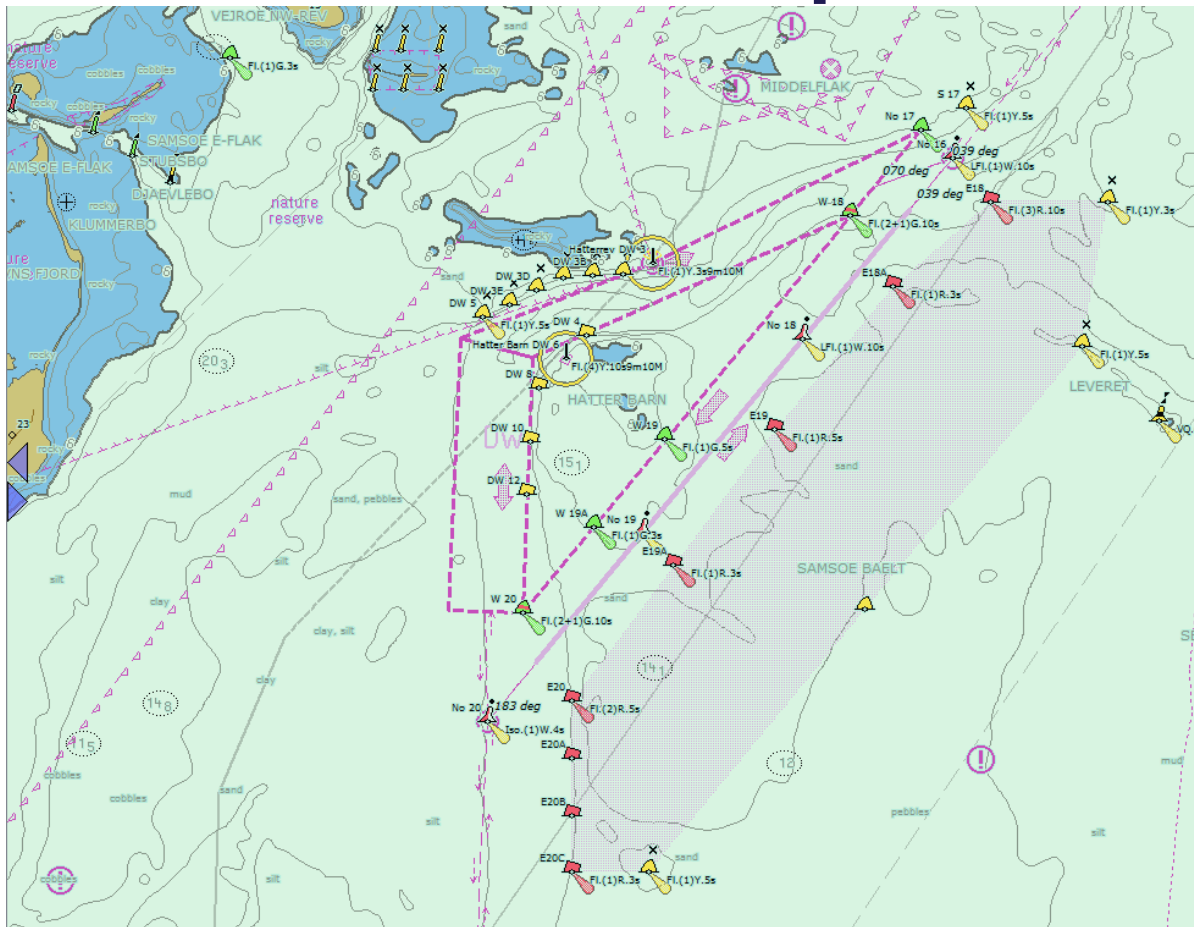
EVER MIGHTY



EVER MIGHTY



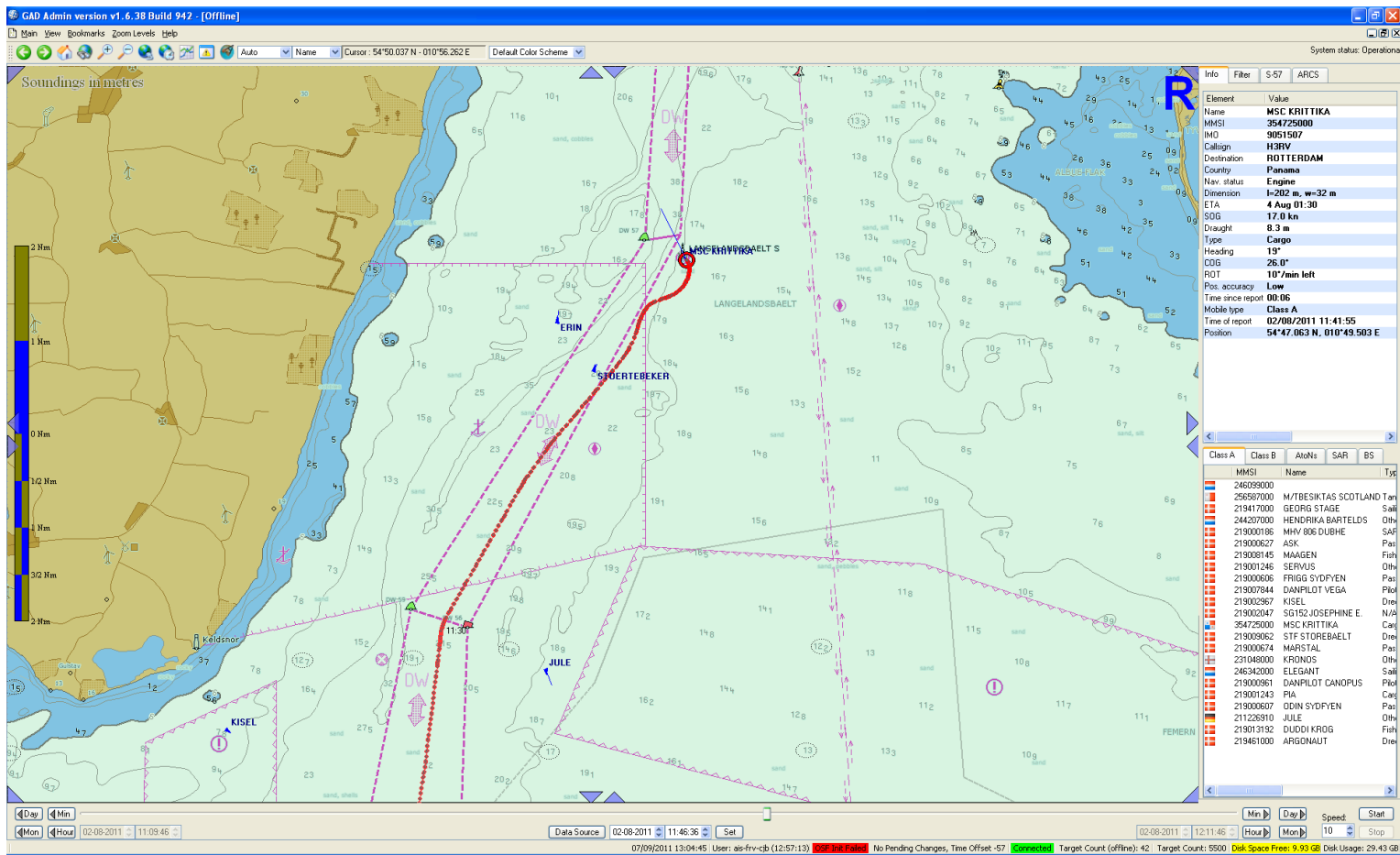
Hatter Rev – nu med ”plankeværk”



Langeland S fyr påseilet 4. august 2011

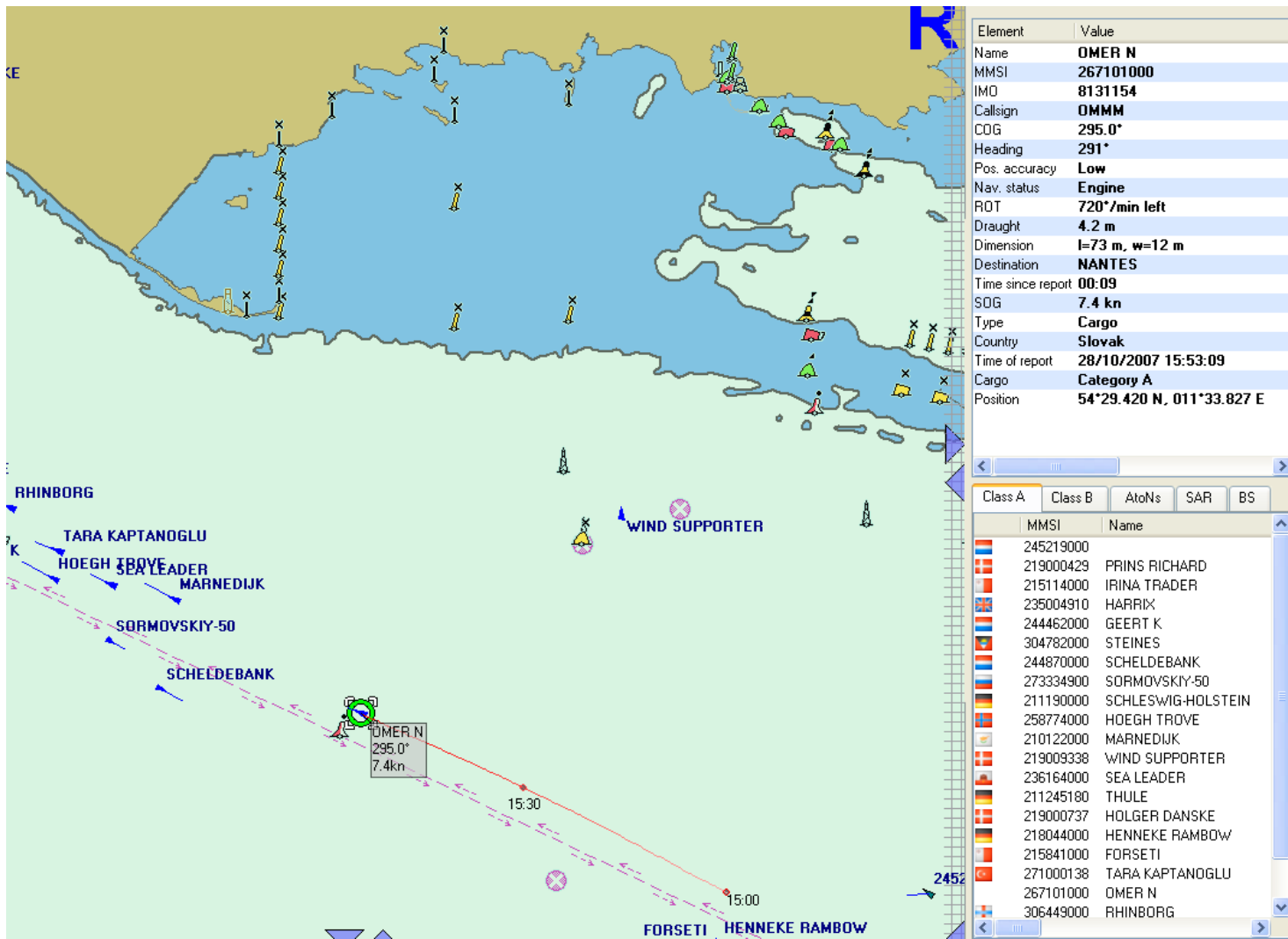


Langeland S fyr påsejlet 4. august 2011



OMER N



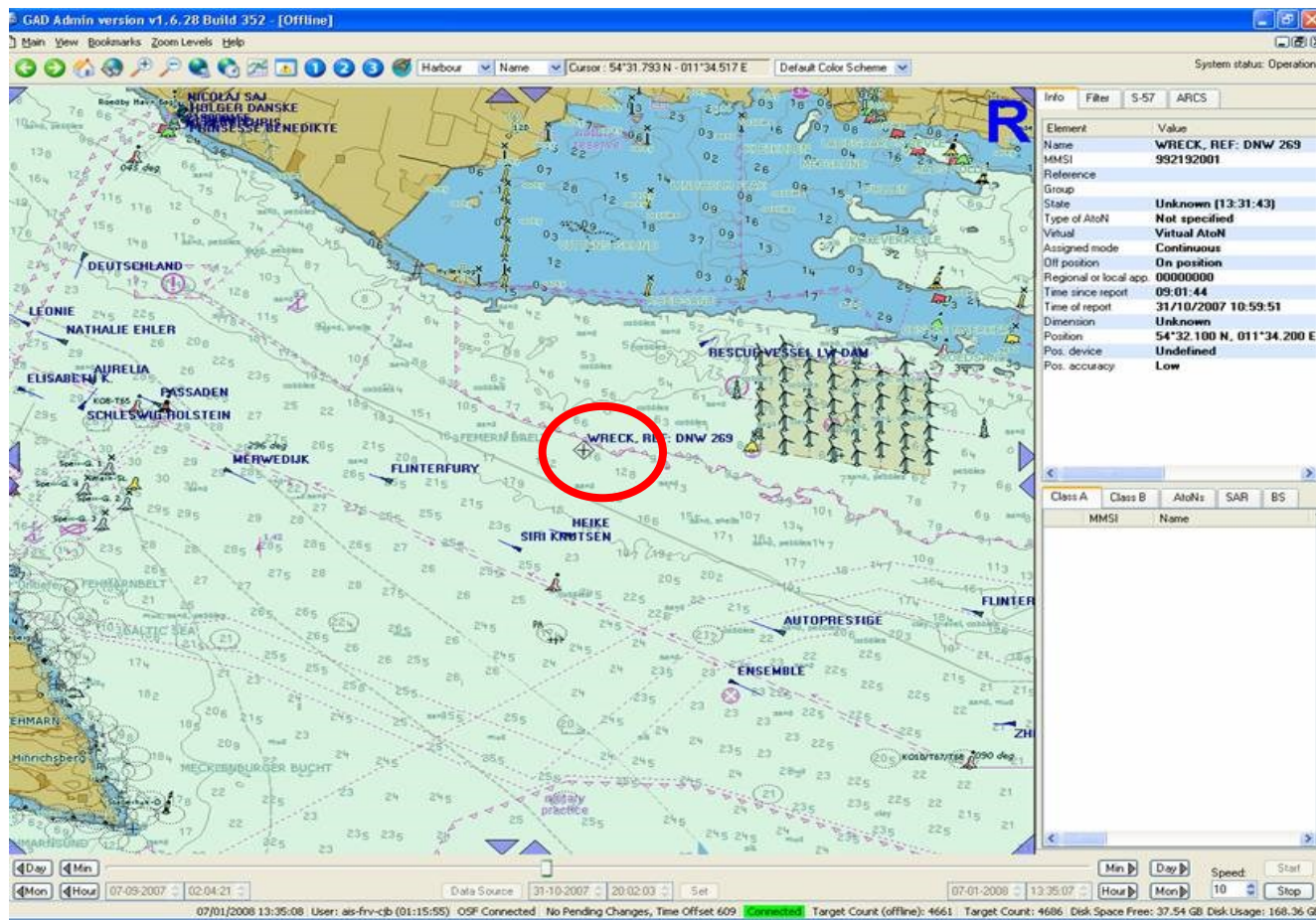


Afmærkning af vraget



Kilde: SFS 2012

Virtuel afmærkning



GAD Admin version v1.6.28 Build 352 - [Offline]

Cursor: 54°31.793 N - 011°34.517 E

System status: Operation

Element	Value
Name	WRECK, REF: DNW 269
MMSI	992192001
Reference	
Group	
State	Unknown (13:31:43)
Type of AtoN	Not specified
Virtual	Virtual AtoN
Assigned mode	Continuous
Diff position	On position
Regional or local app.	00000000
Time since report	09:01:44
Time of report	31/10/2007 10:59:51
Dimension	Unknown
Position	54°32.100 N, 011°34.200 E
Pos. device	Undefined
Pos. accuracy	Low

Class A	Class B	AtoNs	SAR	BS
		MMSI	Name	

07/01/2008 13:35:08 User: as-frv-cjb (01:15:55) OSF Connected No Pending Changes, Time Offset: 609 Connected Target Count (offline): 4661 Target Count: 4686 Disk Space Free: 37.54 GB Disk Usage: 168.36 GB

Automatisk navigationsadvarsel

The screenshot displays the GAD Admin software interface. The main window shows a map of the North Sea with a search area highlighted in a blue grid. A text box over the search area contains the following information:

DANISH NAV
WARN 267
FEMERN BELT
SHIP SUNK IN
POS 54 31.3 N - 011
34.0 E. DEPTH
800VE WRECK IS
UNKNOWN.
WAVE 1.0 M
WIND 10 KTS
WELL CLEAR

On the right side, there is a message list with columns for 'Info', 'Filter', 'S-57', 'Send', 'Recv', and 'ARCS'. The messages are as follows:

- Message 99232070->701
- DL 30 okt 2007 7:17, Sequence 0, Retrans 0 99232070->701
- DL 30 okt 2007 7:15, Sequence 0, Retrans 0 992351003->99231003
- DL 30 okt 2007 7:14, Sequence 0, Retrans 0 99232070->701
- DL 30 okt 2007 7:13 Safety, Sequence 2, Retrans 0 DUTCH PROGRESS->BASTIAAN BROERE
- AS USUAL TEES->ANTWERP->TEES -) CONGRATULATIONS -)
- DL 30 okt 2007 7:12, Sequence 3, Retrans 1 2320745->EUROPEAN SEAWAY
- DOVER PORT 06:10 WIND WNW 13 KTS, CURRENT 0.0 KTS N 30 okt 2007 7:12, Sequence 2, Retrans 1 2320745->MAERSK DOVER
- DOVER PORT 06:10 WIND WNW 13 KTS, CURRENT 0.0 KTS N 30 okt 2007 7:12, Sequence 0, Retrans 1 2320745->MAERSK DUNKERQUE
- DOVER PORT 06:10 WIND WNW 13 KTS, CURRENT 0.0 KTS N 30 okt 2007 7:12, Sequence 0, Retrans 1 2320745->SEAFRANCE MANET
- DOVER PORT 06:10 WIND WNW 13 KTS, CURRENT 0.0 KTS N 30 okt 2007 7:12, Sequence 0, Retrans 1 2320745->PRIDE OF KENT
- DOVER PORT 06:10 WIND WNW 13 KTS, CURRENT 0.0 KTS N 30 okt 2007 7:12, Sequence 2, Retrans 1 2320745->PRIDE OF DOVER
- DOVER PORT 06:10 WIND WNW 13 KTS, CURRENT 0.0 KTS N 30 okt 2007 7:12, Sequence 1, Retrans 0 2320745->MAERSK DELFT
- DOVER PORT 06:10 WIND WNW 13 KTS, CURRENT 0.0 KTS N 30 okt 2007 7:12, Sequence 0, Retrans 0 2320745->MAERSK DUNKERQUE

The status bar at the bottom shows: 30/10/2007 07:43:56 User: ais-frv-cb (17:57:13) OSF Connected Pending Changes, Time Offset 235 Connected Target Count (offline): 0 Target Count: 5126 Disk Space Free: 72.46 GB Disk Usage: 99.77 GB

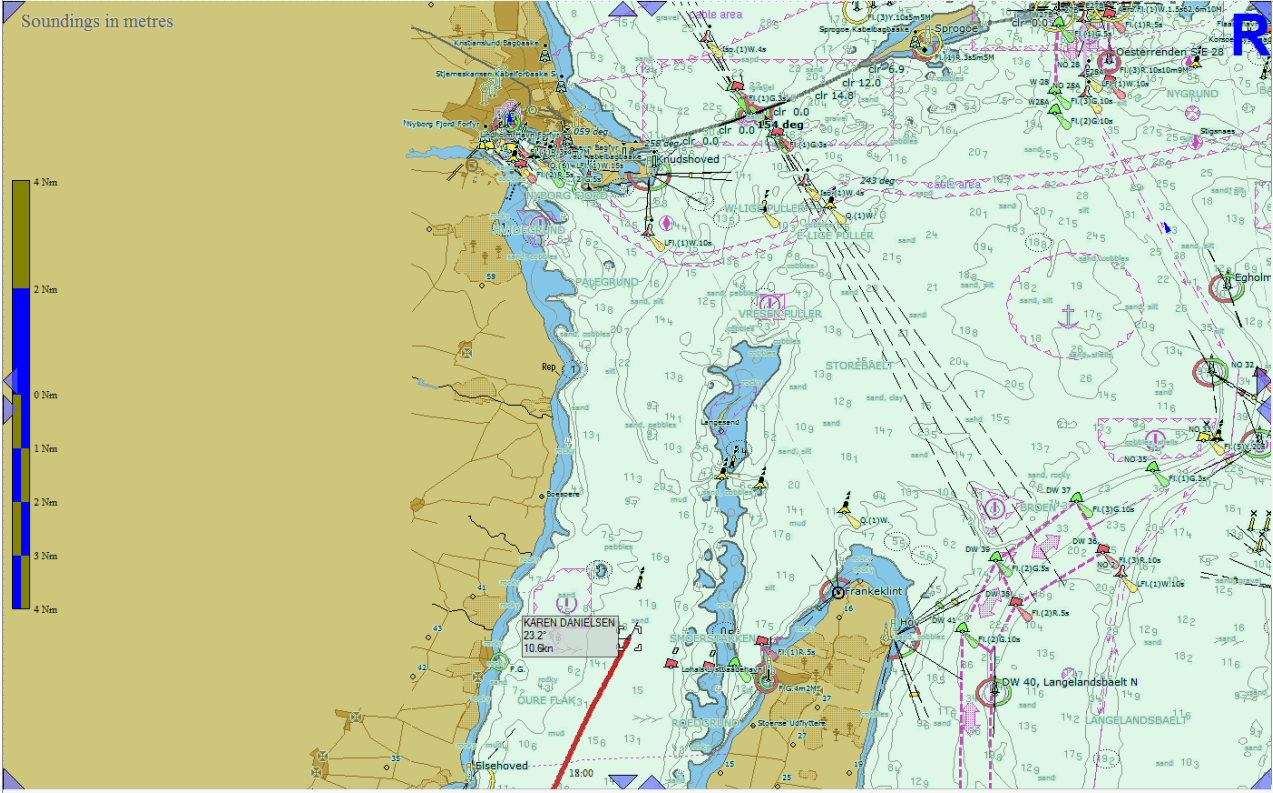
Karen Danielsen

GAD Admin version v1.6.38 Build 942 - [Offline]

Main View Bookmarks Zoom Levels Help

Harbour No label Cursor: 55°10.184 N - 010°54.815 E Default Color Scheme System status: Operational with fallover

Soundings in metres



4 Nm
2 Nm
0 Nm
1 Nm
2 Nm
3 Nm
4 Nm

Info Filter S-57 ARCS

Element	Value
Name	KAREN DANIELSEN
MMSI	311514000
IMO	8500070
Callign	CSW4
Destination	MONTLYUTO
Country	Bahamas
Nav. status	Sailing
Dimension	l=89 m, w=16 m
ETA	3 Jun 18:00
SOG	10.6 kn
Draught	4.6 m
Type	Cargo
Heading	30°
COG	23.2°
ROT	47/min left
Pos. accuracy	Low
Time since report	00:02
Mobile type	Class A
Time of report	03/03/2005 18:15:09
Position	55°08.755 N, 010°50.560 E

Class A	Class B	AtoNs	SAR	BS	MMSI	Name
					219997000	POUL LOEWENBERN
					219002177	CHRISTINE
					219595996	HANS CHR. ANDERSEN
					219002732	
					219000836	AEROSKOEBOING
					257182000	COLOR FANTASY
					250748000	AASTUN
					356043000	ELVITA
					311514000	KAREN DANIELSEN
					219005059	MARCOS
					219678000	SKULD
					219000809	FEMOESUND
					219004749	SIKKER HAVN
					219000608	SPODSBERG
					219000463	PILOATBOAT SIRIUS
					532001709	GLOBAL TRIUMPH
					219002666	STELLA POLARIS

Day Min

Mon Hour 03-03-2005 16:25:01

Data Source 03-03-2005 18:15:11 Set

13/03/2012 14:55:28 User: ais-frv-mjf (13:57:34) OSF Connected No Pending Changes, Time Offset 334 Connected Target Count (offline): 17 Target Count: 11249 Disk Space Free: 85.41 GB Disk Usage: 98.67 GB

Min Day Speed Start

Hour 19:19:59 100 Stop

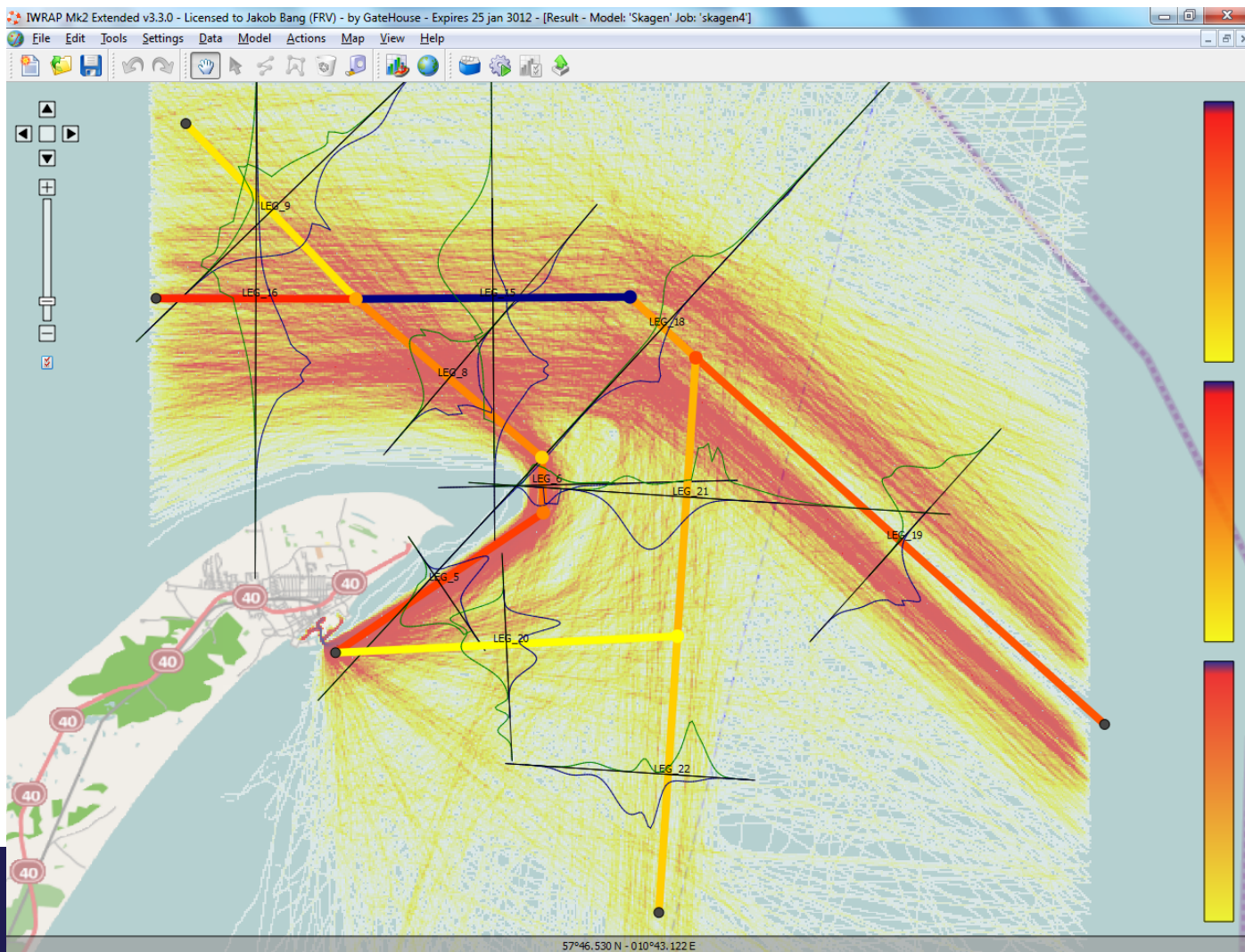
DA 14:55

Karen Danielsen



IWRAP

IALA Waterway Risk Assessment Program



Efterretninger for Søfarende er nævnt i:

- **BEK nr 1758 af 22/12/2006. Bekendtgørelse om vagthold i skibe. Bilag 1, Part 2.**
Føreren af ethvert skib skal forud for hver rejse sikre, at den planlagte rute fra afgangshavnen til første ankomsthavn er planlagt ved anvendelse af tilstrækkelige og relevante søkort og andre nautiske publikationer, der er nødvendige for den forestående rejse, indeholdende præcise, komplette og opdaterede oplysninger vedrørende sejladsbegrænsninger og farer, der er af en permanent eller forudsigelig natur, og som er relevante for skibets sikre sejlads.
- **IHO (INTERNATIONAL HYDROGRAPHIC ORGANIZATION)**
REGULATIONS OF THE IHO FOR INTERNATIONAL (INT) CHARTS AND CHART SPECIFICATIONS OF THE IHO. B-600.
- **SOLAS Chapter V regulation 9 og SOLAS Chapter V regulation 27, hvor der bl.a. står:**
SOLAS Chapter V regulation 9 requires contracting governments to promulgate notices to mariners in order that nautical charts and publications are kept, as far as possible, up to date. SOLAS Chapter V regulation 27 states that Nautical charts and nautical publications, such as sailing directions, lists of lights, notices to mariners, tide tables and all other nautical publications necessary for the intended voyage, shall be adequate and up to date.

Søfartsstyrelsen forbedrer informationer til søfarende via nyt online-system

Velkommen til Søfartsstyrelsen > Presse > Nyheder

20. december 2016

Fra 2. januar 2017 bliver Efterretninger for Søfarende tilgængelige i et nyt og forbedret onlinesystem, hvor også navigationsadvarsler samt skydeadvarsler vises.

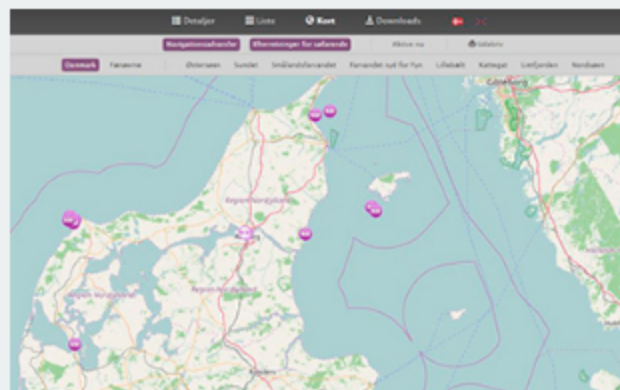
Efterretninger for Søfarende vil fremover blive udsendt og gjort tilgængelig løbende og ikke kun om fredagen. Det vil være muligt at se informationen grafisk på et kort samt i en ny forbedret listeform.

Se mere om [Nautisk information](#) på Søfartsstyrelsens hjemmeside

Christian Kopp Pedersen, sektionschef i Søfartsstyrelsen:

"Den nye kortvisning giver et langt bedre overblik over, hvilke meddelelser der er relevante for den enkelte bruger. Med version 2.0 af Nautisk Information kan vi forbedre vores service til brugerne og på den måde øge sikkerheden til søs."

Det vil være muligt at downloade og medbringe informationen offline, og det vil også være muligt at tilgå historisk information ved hjælp af en søgefunktion.



Hvad indeholder Efterretninger for Søfarende?

- T- meddelelser (Temporary)
- P- meddelelser (Preliminary)
- Kortrettelser
- Bekendtgørelser

Efterretninger for Søfarende

Notices to Mariners, Denmark

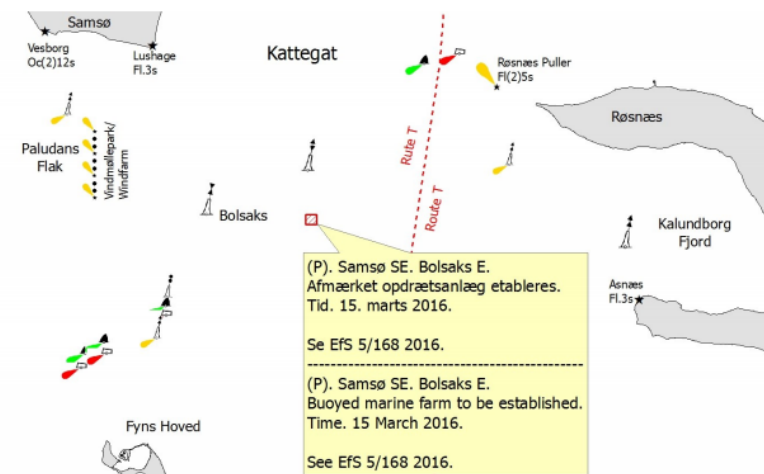
5. februar 2016

ISSN 1397-999X

132. årgang

159 - 179

5



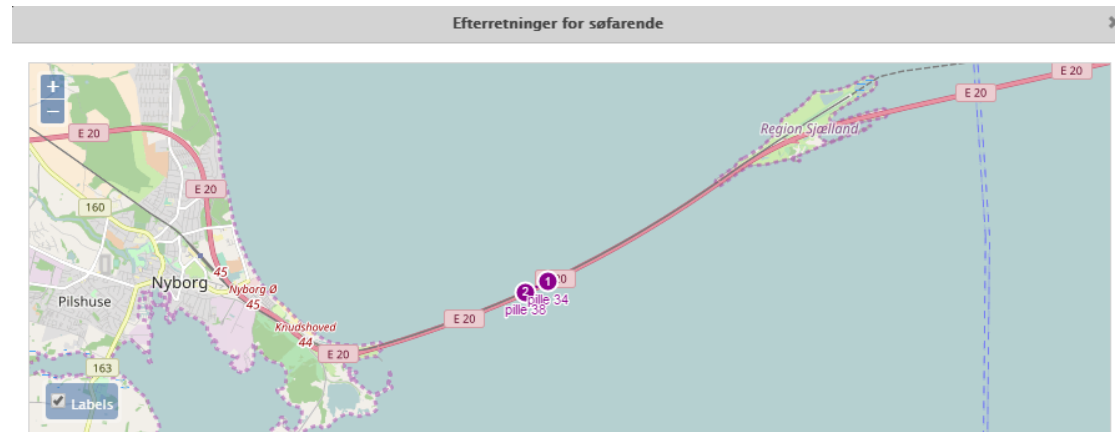
Efterretninger for Søfarende - hvad indeholder de?

- **Efterretninger for Søfarende (ugentligt).**
Brugeradgang: Hjemmeside og pr. mail.
Sprog: Dansk, men engelsk for gennemsejlingsfarvande samt større danske havne.
- **Gældende foreløbige (P) og midlertidige (T) efterretninger (ugentligt).**
Brugeradgang: Hjemmeside og pr. mail.
Sprog: Dansk.
- **Indholdsfortegnelse (ugentligt).**
Brugeradgang: Hjemmeside.
Sprog: Dansk.
- **Efterretninger for Søfarende akkumuleret (ugentligt).**
Brugeradgang: Hjemmeside.
Sprog: Dansk, men engelsk for gennemsejlingsfarvande samt større danske havne.
- **Oversigt over forsvarets skydepladser (årligt /væsentlige ændringer).**
Brugeradgang: Hjemmeside og pr. mail.
Sprog: Dansk og engelsk.
- **EfS A Generel oplysning (årligt).**
Brugeradgang: Hjemmeside og pr. mail.
- **SKR (Søkortrettelser) på vegne af Geodatastyrelsen (ugentligt).**

EfS T- meddelelser (Temporary):

Forhold der er midlertidige.

- Afmærkning der efter en periode bliver sat ud igen.
- Fyr der er ude af drift i en given periode.
- Midlertidige forbudsområder.
- Undervandsarbejde.
- Skydninger.



★
NM-164-17 (T)

Danmark. Storebælt. Storebæltbroen (Vestbroen). Vedligeholdelsesarbejde. Reduceret gennemsejlingshøjde.

Positioner I perioden 20. februar kl. 0700 – 17. marts kl. 1500 2017 udføres vedligeholdelsesarbejde på Vestbroen mellem postion 1) – 2).

1)	55° 18,593'N – 010° 53,949'E	pille 34
2)	55° 18,497'N – 010° 53,566'E	pille 38

Arbejdet udføres fra mobil platform ophængt under broen, hvorved gennemsejlingshøjden reduceres med ca. 6 m midt på brofagene og ca. 3 m ved bropillerne.

Når der arbejdes i gennemsejlingsfagene, vil vejlederfartøjet >>Svend T<< (2ETT8) være tilstede i området og kan kontaktes på VHF kanal 11 og 16.

Skibsfarten anmodes om at vise hensyn ved passage, og følge instruktioner fra vejlederfartøjet.

Note Information om platformens bevægelser kan fås ved henvendelse til VTS Storebælt på VHF kanal 11.

Søkort 143 (INT 1369), 141 (INT 1370), 103 (INT 1303).

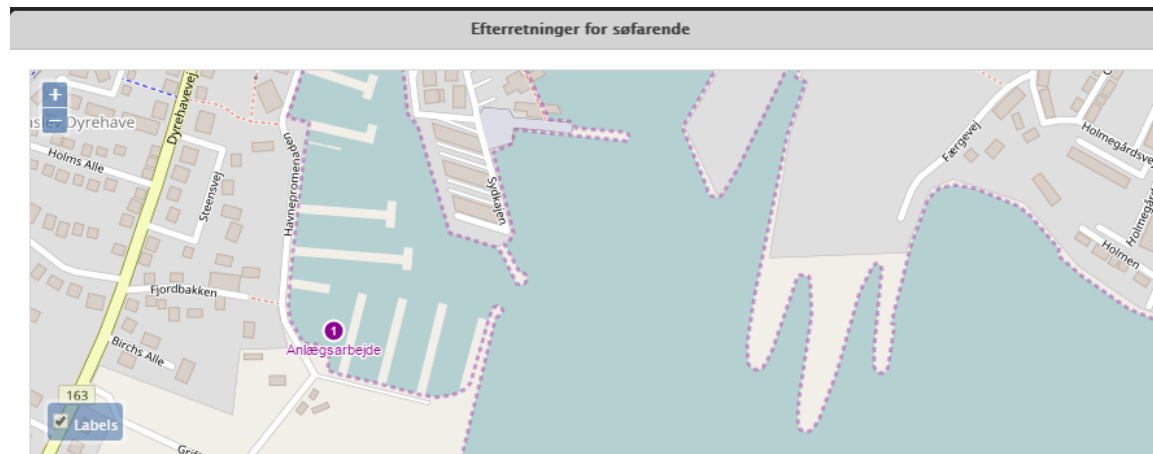
Publikation www.danskehavnelods.dk.

(Sund & Bælt Holding A/S 3. januar 2017. Publiceret 27. januar 2017)

EfS P- meddelelser (Preliminary):

Foreløbige rettelser.

- Havnebyggeri.
- Permanent ruteændring sker på en given dato.
- Permanent ændring i fyr eller afmærkning sker på en given dato.
- Permanent forbudsområder oprettes på en given dato.



★

NM-111-17 (P)

Danmark. Storebælt. Nyborg Fjord. Nyborg Marina SW. Anlægsarbejde. Oprensning afsluttet.

Referencer **NM-020-17** (ajourført gentagelse).

Detaljer **Anlægsarbejde. Oprensning afsluttet.**

Indtil primo februar 2017 etableres en ny kaj med ramper ved position:

- 55° 18,26'N - 010° 47,22'E.

Søkort 143 (INT 1369), 141 (INT 1370).

Publikation www.danskehavnvelods.dk.

(KDI 7. juli 2016 og Haslov & Kjærsgaard 10. januar 2017. Publiceret 10. januar 2017)

Aktive P og T meddelelser - Storebælt

☰ Detaljer

🌐 Kort

⬇ Downloads



📄 Aktive P&T uge 6 - 2017 ✕

⬇ Download

Storebælt

NM-018-17 (T) Danmark. Storebælt. Kalundborg Fjord. Asnæsværkets Havn. Mindre dybde.

NM-019-17 (P) Danmark. Storebælt. Musholm Bugt. Reersø Fiskerihavn. Anlægsarbejde.

NM-184-17 (P) Danmark. Storebælt. Kalundborg fjord. Omkring Sprogø. Måleudstyr udlægges.

NM-164-17 (T) Danmark. Storebælt. Storebæltbroen (Vestbroen). Vedligeholdelsesarbejde. Reduceret gennemsejlingshøjde.

NM-111-17 (P) Danmark. Storebælt. Nyborg Fjord. Nyborg Marina SW. Anlægsarbejde. Oprensning afsluttet.

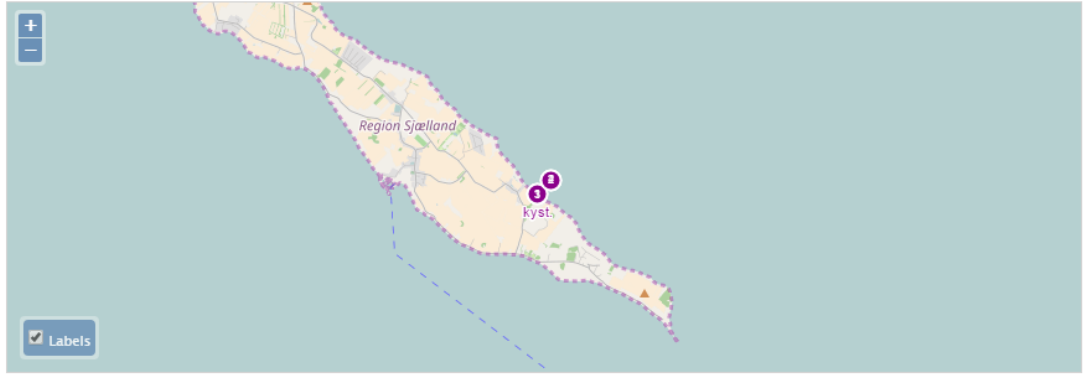
NM-021-17 (P) Danmark. Storebælt. Langeland N. Lohals Havn. Lohals Lystbådehavn. Anlægsarbejde. Havn lukket for anløb. Fyr slukket.

NM-022-17 (T) Danmark. Storebælt. Nakskov Fjord. Den gravede rende til Nakskov Havn. Mindre dybde.

Kortrettelser:

- Afmærkning: Oprettes, ændres eller nedlægges.
- Fyr: Oprettes, ændres eller nedlægges.
- Forbudsområder: Oprettes, ændres eller nedlægges.
- Ruter: Oprettes, ændres eller nedlægges.
- Kabler: Udlægges, ændres eller nedlægges.
- Sker i tæt samarbejde mellem Søfartsstyrelsen og Geodatastyrelsen

Efterretninger for søfarende



*
NM-189-17

Danmark. Kattegat. Sejerø Bugt. Sejerø NE. Rørledning udlagt.

Referencer **NM-034-17** (udgår).

Detaljer **Rørledning udlagt.**
En rørledning er udlagt mellem position 1) og 2).

1)	55° 52,704'N - 011° 10,646'E	kyst.
2)	55° 52,834'N - 011° 10,866'E	

Note Rørledningen er omgivet af en beskyttelseszone på 200 m langs med og på hver side af rørledningen, jf. Søfartsstyrelsens bekendtgørelse nr. 939 af 27. november 1992. I denne beskyttelseszone er der forbud mod ankring, sandsugning, stenfiskeri og brug af bund-slæbende redskaber.

Søkort 128 (INT 1379).

(SFS 29. juli, KDI 30. september 2016 og JD-Contractor A/S 6. februar 2017. Publiceret 7. februar 2017)

< > 🖨
Close

”Indholdsfortegnelse” - Storebælt

☰ Detaljer

🌐 Kort

⬇ Downloads



⋮ Navigationsadvarsler

Efterretninger for søfarende

⋮ Aktive nu

🖨 Udskriv

Danmark

Grønland

Færøerne

Østersøen

Sundet

Smålandsfarvandet

Storebælt

Farvandet Syd for Fyn

Lillebælt

Kattegat

Limfjorden

Nordsøen

Storebælt

NM-182-17

Danmark. Storebælt. Kalundborg Fjord. Kalundborg Havn. Oprensning afsluttet.

NM-018-17

(T)

Danmark. Storebælt. Kalundborg Fjord. Asnæsværkets Havn. Mindre dybde.

NM-019-17

(P)

Danmark. Storebælt. Musholm Bugt. Reersø Fiskerihavn. Anlægsarbejde.

NM-184-17

(P)

Danmark. Storebælt. Kalundborg fjord. Omkring Sprogø. Måleudstyr udlægges.

NM-164-17

(T)

Danmark. Storebælt. Storebæltbroen (Vestbroen). Vedligeholdelsesarbejde. Reduceret gennemsejlingshøjde.

NM-111-17

(P)

Danmark. Storebælt. Nyborg Fjord. Nyborg Marina SW. Anlægsarbejde. Oprensning afsluttet.

NM-021-17

(P)

Danmark. Storebælt. Langeland N. Lohals Havn. Lohals Lystbådehavn. Anlægsarbejde. Havn lukket for anløb. Fyr slukket.

NM-022-17

(T)

Danmark. Storebælt. Nakskov Fjord. Den gravede rende til Nakskov Havn. Mindre dybde.

EfS A (Generel oplysning)

☰ Detaljer ☰ Liste 🌐 Kort ⬇ Downloads 🇩🇰 🇸🇪

EfS A - 2017 ✕ ⬇ Download

Generelle Meddelelser

- A/1 2017** Forkortelser.
- A/2 2017** Forklaring til EfS.
- A/3 2017** EfS meddeles i følgende orden.

Danmark

- A/4 2017** Danmark. Sverige. Norge. Advarsel mod ankring, fiskeri med bundsløbende redskaber og arbejder på havbunden i visse områder.
- A/5 2017** Danmark. Beskyttelseszoner omkring søkabler og undersøiske rørledninger.
- A/6 2017** Danmark. Retningslinjer ved beskadigelse af søkabler og undersøiske rørledninger.
- A/7 2017** Danmark. Oprettelse af forbudsområder.
- A/8 2017** Danmark. Forhold omkring afmærkning mv. i dansk afmærkningsområde.



Generelle Meddelelser


- A/9 2017** AIS på afmærkning.

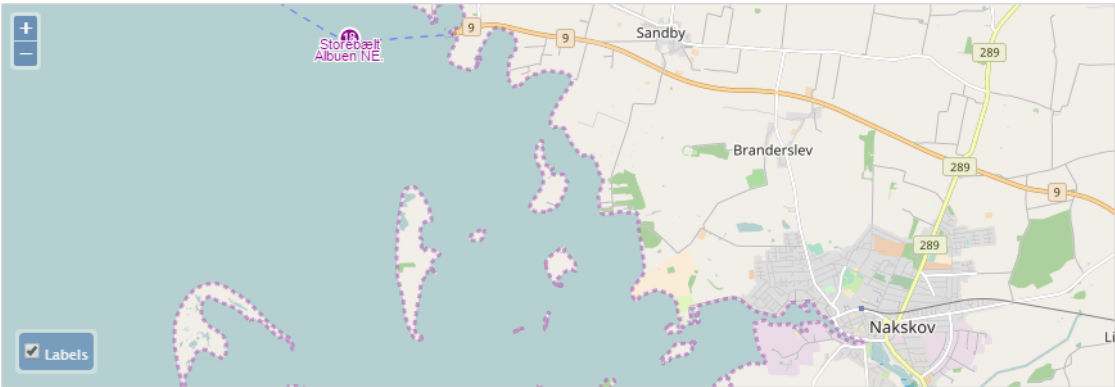
Danmark

- A/10 2017** Danmark. Oplysning om afmærkning og fyr i danske farvande under isforhold.
- A/11 2017** Danmark. Udsendelsestider for særlige tjenester over Lyngby Radio.
- A/12 2017** Danmark. Udsendelse af farvandsefterretninger på langbølge.
- A/13 2017** Danmark. Udsendelse af meteorologiske meldinger.
- A/14 2017** Danmark. Udsendelse af meteorologiske meldinger. Farvandsinddeling.

Efs A – A/4 2017

Detaljer Liste Kort Downloads  

Efterretninger for søfarende 



A/4 2017

Danmark. Sverige. Norge. Advarsel mod ankring, fiskeri med bundsløbende redskaber og arbejder på havbunden i visse områder.

Referencer [A/7 2016](#) (gentagelse).

Detaljer **Advarsel mod ankring, fiskeri med bundsløbende redskaber og arbejder på havbunden i visse områder**

På grund af formodning om tilstedeværelse af bundminer eller andre sprængstofholdige genstande (herunder krigsgas), advares mod ankring, fiskeri med bundsløbende redskaber samt arbejder på havbunden i de i søkort viste områder, som følger:

Danmark og Sverige. Østersøen.

1. 54° 45,7'N 010° 29,1'E, Ærø S.
2. 54° 41,2'N 010° 36,9'E, Keldsnor SW.
3. 54° 38,3'N 010° 40,1'E, Keldsnor S.
4. 54° 41,0'N 010° 48,1'E, Keldsnor SE.
5. 54° 42,0'N 011° 01,0'E, Langeland SE – Lolland SW.
6. 55° 12,7'N 012° 40,7'E, Møn N – Falsterbo S, Sverige.
7. 55° 02,9'N 014° 39,8'E, Rønne SSW.
8. 55° 33,0'N 015° 01,9'E, Bornholm N.
9. 55° 34,4'N 015° 13,1'E, Bornholm N.
10. 55° 15,0'N 015° 41,0'E, Bornholm E.
11. 55° 16,0'N 016° 12,3'E, Bornholm E.
12. 55° 08,0'N 016° 10,5'E, Bornholm E.
13. 55° 12,3'N 015° 16,2'E, Bornholm E.
14. 55° 02,2'N 015° 09,5'E, Bornholm SE.
15. 54° 41,8'N 015° 02,4'E, Bornholm S.





Sundet.

16. 55° 36,4'N 012° 42,9'E, Drogden.
17. 55° 30,8'N 012° 33,0'E, Køge Bugt.

Efs A (Generel oplysning)

INDVI

Efs : 8 26/2-2016 (11)

-  2016 Efs 8
-  2016 PogT 8
-  2016 Indholdsfortegnelse 1-8
-  2016 Akkumuleret 1-8
-  Sun PogT 8 samlet
-  Små PogT 8 samlet
-  Fyn PogT 8 samlet
-  Lil PogT 8 samlet
-  Grl PogT 8 samlet
-  Bilag Efs 8 2016 Lodspåsetningssteder
-  Broreglement Odins Bro

Navn

Der er ingen dokumenter i denne visning.

Navn

Efs : Bilag (6)

-  Skydebilag 2016 UK
-  Skydebilag 2016 DK
-  NCAGS
-  Istjenesten 2016
-  2016 Efs A UK
-  2016 Efs A DK

A/12. AIS på afmærkning.

Tidligere Efs. A/10 2015 (ajourført gentagelse).

Detaljer. Som en del af AIS (Automatic Identification System) kan alle typer afmærkning og faste konstruktioner, som f.eks. produktionsplatforme, suppleres med AIS-afmærkning. Formålet med at supplere afmærkning med AIS er at gøre det nemmere for skibene at identificere afmærkningen eller konstruktionen. Skibe, der i henhold til SOLAS-konventionen, skal være udstyret med en AIS-transponder, kan som minimum for hver AIS-afmærkning forvente at modtage følgende navigationsmeddelelse (Message 21) på deres udstyr:

MMSI-nummer (identifikationsnummer)
 Navn (afmærkningens navn)
 Position (på afmærkningen)
 Pejling og afstand til observatøren

Typer af AIS-afmærkning.

Der skelnes mellem to typer AIS-afmærkning:

- 1) En fysisk AIS-afmærkning - er en AIS-afmærkning, der udsender navigationsbesked (Message 21), og som repræsenterer en afmærkning, der fysisk er til stede. Denne type benyttes ofte til vigtige flydende afmærkninger.
- 2) En virtuel AIS-afmærkning - er en AIS-afmærkning, der udsender navigationsbesked (Message 21), og som repræsenterer en afmærkning, der IKKE fysisk er til stede. Denne type benyttes normalt til afmærkning af pludselig opstået fare, f.eks. vrag og påsejlede fyr, der udgør en undervandshindring. Virtuel afmærkning kan også benyttes til afmærkning af et område, hvor skibene skal være ekstra opmærksomme, f.eks. et bølgeenergi-område.

Visning af AIS-afmærkning på skibenes AIS-udstyr.

Måden, hvorpå AIS-information vises på skibes AIS-udstyr, fremgår af tabel 4.1, 4.2 og 4.3 i IMO-cirkulære SN.1/Circ.243/Rev.1, "Amended Guidelines for the Presentation of Navigation-related Symbols, Terms and Abbreviations", der blev bragt som bilag til Efs 35 2014. Symbolerne kan variere alt efter fabrikat på skibenes udstyr.

Kun type 1 AIS-afmærkning vises i søkortet, som vist ved eksemplet herunder:



Note. Grundlæggende beskrivelse af AIS-afmærkning samt oversigt over AIS-afmærkning i danske farvande findes i Dansk Fyrliste.

IMO- og IALA-publikationer vedrørende AIS-afmærkning (AIS-AtoN):

IMO - "Amended Guidelines for the Presentation of Navigation-related Symbols, Terms and Abbreviations", SN.1/Circ.243/Rev.1 af 23. maj 2014.

IMO - "Policy on use of AIS Aids to navigation", MSC.1/Circ.1473 af 23. maj 2014.

IALA Recommendation E-126 "The Use of the Automatic Identification System (AIS) in Marine Aids to Navigation Services".

Publikation. [2012004430].

Efterretninger for Søfarende - vejledning

Vejledning til Efterretninger for Søfarende

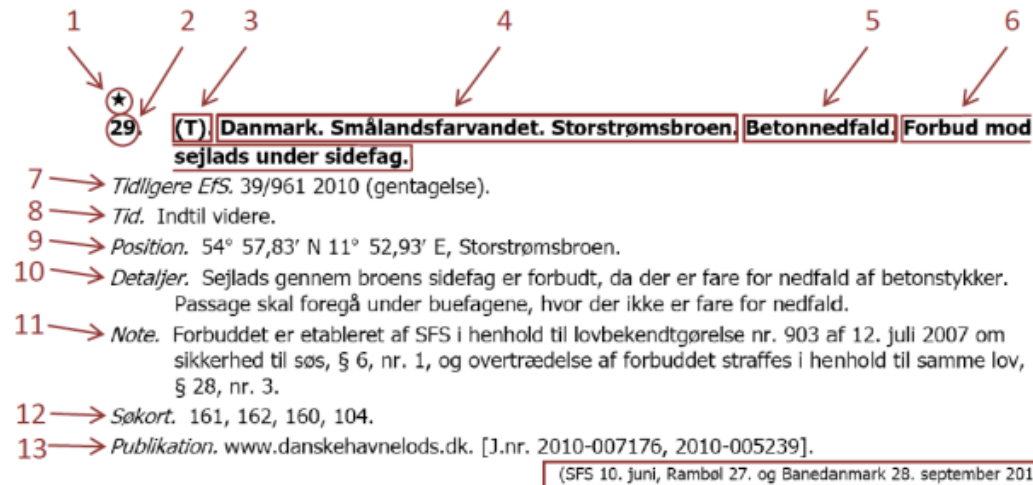
For at få det fulde overblik over, hvad der rører sig i de danske farvande, bør man holde øje med Efterretninger for Søfarende, Søkortrettelser og Farvandsefterretninger (evt. tekst-tv side 428).

Efterretninger for Søfarende (EFS) fortæller om det, vi er vidende om, der foregår ude på havet, der måtte have interesse for de sejlende; både erhvervssejlere og fritidssejlere.

Ifølge vagtholdsbekendtgørelsen (BEK nr. 1758 af 22/12/2006), bilag 1, skal "føreren af ethvert skib forud for hver rejse sikre, at den planlagte rute fra afgangshavnen til første ankomsthavn er planlagt ved anvendelse af tilstrækkelige og relevante søkort og andre nautiske publikationer, der er nødvendige for den forestående rejse, indeholdende præcise, komplette og opdaterede oplysninger vedrørende sejladsbegrænsninger og farer, der er af en permanent eller forudsigelig natur, og som er relevante for skibets sikre sejlads".

Efterretninger for Søfarende er et vigtigt redskab til at sikre, at ovennævnte opfyldes. Vi vil her beskrive, hvordan Efterretninger for Søfarende skal forstås.

En efterretning er sat op på følgende måde:





Sejladsinformation

Nautisk information

Vejledning til nautisk information

Abonnér på Efs

AIS-data

FAQ om AIS

Passagelinjer

AIS datamanagementpolitik

Transitruter

Sundet

Storebælt

Kieler kanal

Download data

Datasæt

AIS Density Plot

Vilkår for brug af data

Sejladssikkerhed

Arktis

Skibssikkerhed

Søsport

Erhvervsdykning

Regler

Forsikring for passagerer

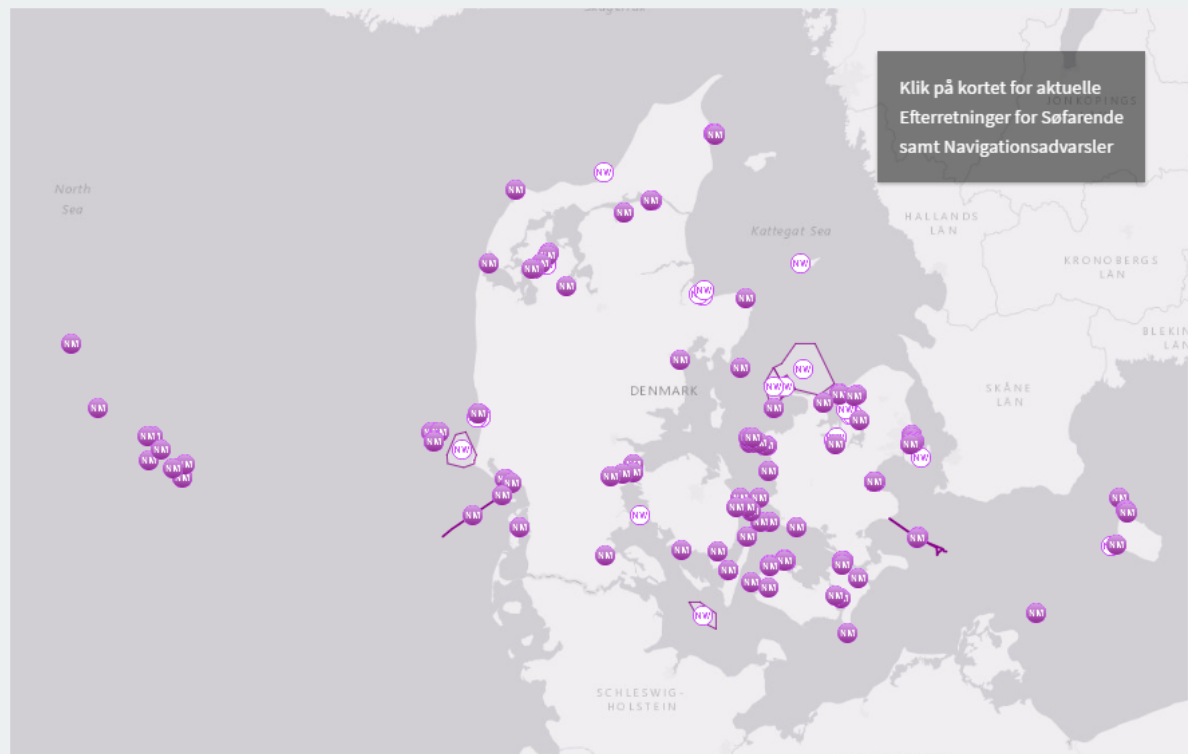
Rettigheder for passagerer

Nautisk information

Velkommen til Søfartsstyrelsen > Sikkerhed til søs > Sejladsinformation > Nautisk information

På kortet herunder vises aktive Efterretninger for Søfarende (Efs) for Danmark, Grønland og Færøerne, forsvarrets skydninger i de i søkortet udsatte skydeområder samt de danske navigationsadvarsler. Klik på kortet for yderligere detaljer.

Aktive Efterretninger for Søfarende, navigations-og skydeadvarsler



Sejladsinformation

Nautisk information

Vejledning til nautisk information

[Abonnér på Efs](#)

AIS-data

[FAQ om AIS](#)

[Passagelinjer](#)

[AIS datamanagementpolitik](#)

[Transitruter](#)

[Sundet](#)

[Storebælt](#)

[Kieler kanal](#)

Download data

[Datasæt](#)

[AIS Density Plot](#)

[Vilkår for brug af data](#)

Sejladssikkerhed

Arktis

Skibssikkerhed

Søsport

Erhvervsdykning

Regler

Abonnér gratis på Efterretninger for Søfarende

Velkommen til Søfartsstyrelsen > Sikkerhed til søs > Sejladsinformation > Nautisk information > Abonnér på Efs

Tilmeld dig gratis abonnement på Efterretninger for Søfarende nedenfor.

I forbindelse med din tilmelding vil du modtage en bekræftelsesmail. Kvitter ved at klikke på linket i mailen. Først efter denne kvittering vil du være endelig tilmeldt vores abonnentordning på Efterretninger for Søfarende.

e-mail:

Tilmeld

Frameld

RELATERET INDHOLD

> [Abonnér på nyheder](#)

KONTAKT

Søfartsstyrelsen

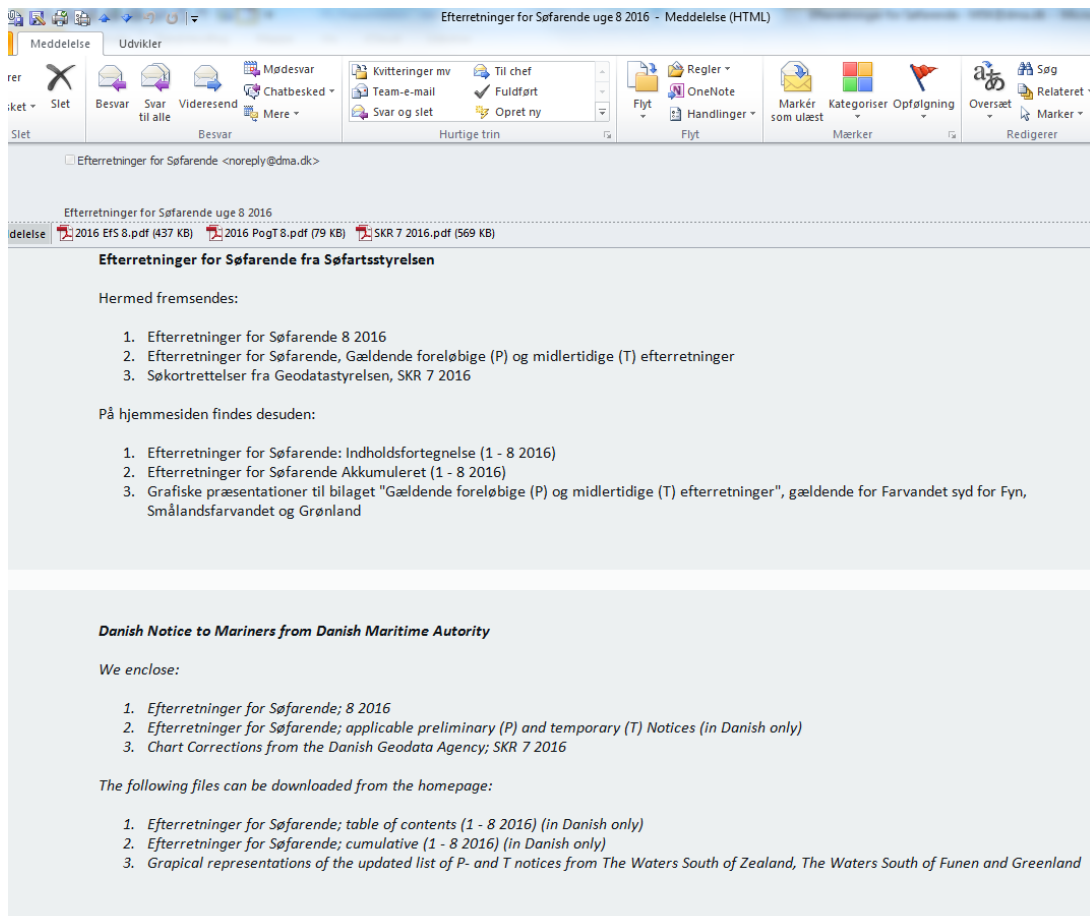
Maritim Regulering og Besætning (MRB)

 +45 72 19 60 00

 mrb@dma.dk



Efterretninger for Søfarende – modtag dem pr. mail GRATIS



Efterretninger for Søfarende uge 8 2016 - Meddelelse (HTML)

Meddelelse Udvikler

Slet Slet Besvar Svar til alle Videresend Mødesvar Chatbesked Mere

Kvitteringer mv Team-e-mail Svar og slet Hurtige trin

Til chef Fuldført Opret ny

Regler OneNote Flyt Handlinger

Mærker som ulæst Kategoriser Opfølgning

Oversæt Relateret Markér

Efterretninger for Søfarende <noreply@dma.dk>

Efterretninger for Søfarende uge 8 2016

delelse 2016 EFS 8.pdf (437 KB) 2016 PogT 8.pdf (79 KB) SKR 7 2016.pdf (569 KB)

Efterretninger for Søfarende fra Søfartsstyrelsen

Hermed fremsendes:

1. Efterretninger for Søfarende 8 2016
2. Efterretninger for Søfarende, Gældende foreløbige (P) og midlertidige (T) efterretninger
3. Søkortrettelser fra Geodatastyrelsen, SKR 7 2016

På hjemmesiden findes desuden:

1. Efterretninger for Søfarende: Indholdsfortegnelse (1 - 8 2016)
2. Efterretninger for Søfarende Akkumuleret (1 - 8 2016)
3. Grafiske præsentationer til bilaget "Gældende foreløbige (P) og midlertidige (T) efterretninger", gældende for Farvandet syd for Fyn, Smålandsfarvandet og Grønland

Danish Notice to Mariners from Danish Maritime Authority

We enclose:

1. *Efterretninger for Søfarende; 8 2016*
2. *Efterretninger for Søfarende; applicable preliminary (P) and temporary (T) Notices (in Danish only)*
3. *Chart Corrections from the Danish Geodata Agency; SKR 7 2016*

The following files can be downloaded from the homepage:

1. *Efterretninger for Søfarende; table of contents (1 - 8 2016) (in Danish only)*
2. *Efterretninger for Søfarende; cumulative (1 - 8 2016) (in Danish only)*
3. *Graphical representations of the updated list of P- and T notices from The Waters South of Zealand, The Waters South of Funen and Greenland*

Del på Facebook

Del på LinkedIn

