

Sejladsbestemmelser.



Korsør Sejlklub.

- 1. Familiesejls kølbåde, - uden spiler.
- 2. Racing kølbåde doublehanded, - DH2020.
- 3. Racing kølbåde, - DH2020.
- 4. Racing kølbåde singelhanded, - DH2020.
- 5. Racing flerskrogsbåde - Texel

Tidspunkt: Lørdag den 12. september 2020.

Lokalitet: Korsør Marina.

Bureau: Bureauet åbnes lørdag den 12. september 2020 kl. 7.00, hvor registrering og uddeling af startlister, sejladsbestemmelser og måltagningsnummer vil foregå.

Kontakter: Til dommerbåd og **kun** under selve sejlsaden på tlf. 60 71 91 75.
Anden kontakt til Lars Vejsager på tlf. 30 62 97 72.

Bestemmelser: Både der er placeret i gruppe 1 sejler efter internationale søvejsregler og skal under hele sejlsaden føre Dannebrog synligt og tage ”gentleman” hensyn til racing bådende.
Både der deltager i gruppe 2-3-4 og 5 skal overholde ISAF kapsejlsregler 2017-20 med de tilføjelser og ændringer som dette sæt sejladsbestemmelser indeholder.

Skippermøde: Vil blive afholdt ved klubhuset lørdag, den 12. september 2020, kl. 8.00

Præmie tid: Der sejles efter DH2020 – GPH for kølbåde og TEXEL2020 for flerskrogsbåde.

Sejlgrupper:

1. Tursejlere, der ikke må benyttes flyvesejl, så som spiler, genakker eller Code zero eller på nogen måde føres to forsejl.

Målerbrev er ikke påkrævet, der sejles efter søvejsreglerne og Dannebrog skal føres synligt under hele sejladsen.

2. Doublehanded racing kølbåde, med max. 2 mands besætning og gyldigt DH2020-målerbrev.

3. Racing kølbåde med fri besætning og gyldigt målerbrev.

4. Racing kølbåde singelhanded med gyldigt målerbrev.

5. Racing flerskrogsbåde med fri besætning og gyldigt Texel-målerbrev.

Hver gruppe vil blive "løbsat" med behørigt hensyn til konstruktionstyper. Er der tilmeldt 3 eller flere ens både, vil løbsledelsen sammensætte specielle klasseløb.

Den endelige sammensætning af løb vil foreligge på stævnedagen.

Singelhand:

Både som deltager i gruppe 4 har skærpede sikkerhedskrav som er listet op Herunder:

1. redningsvest skal bæres konstant og benyttes der selvoppustelig vest, skal der forefindes reserve redningsvest ombord.
2. redningsvest skal have monteret godkendt fastgørelsesøje til livline.
3. Livline skal være monteret på vesten mens der kapsejles.
4. løbeline skal være rigget klar på dæk og det tilskyndes at den bruges ved færdsel på dæk.
5. Anker og line som matcher bådens størrelse skal medbringes og være tilgængeligt
6. Der skal medbringes tændt mobil eller VHF radio som ligger tilgængelig for sejleren.
7. Brug af selvstyrer er tilladt.

(vedrørende punkterne under Singelhand se bilag 3 som skal udfyldes og afleveres i bureau ved indtjekning.)

Målerbrev:

Selv om sejladsledelsen kan/må dispensere fra kravet om målerbrev, bør alle om muligt anskaffe sig et opdateret målerbrev.

Dog, - i mangel af målerbrev ansætter løbsledelsen et realistisk måltal, der efterfølgende ikke kan gøres til genstand for protest.

For både i gruppe 2-3-4 og 5 anvendes de sømil tider der er registreret i Dansk Sejlunions database, søndag den 1. september 2020.

Evt. ændringer fra disse kræver skriftlig ansøgning til vejsager@gmail.com, senest søndag den 1. september 2020, og vil kun blive givet i særlige tilfælde.

Sejladsledelsen forbeholder sig ret til, efter individuel vurdering, at flytte både med særligt rutinerede besætninger fra gruppe 1 til gruppe 2-3-4.

Banemærker: Følgende 5 sømærker indgår i banen, og i bilag til disse sejladsbestemmelser kan man se rækkefølgen samt på hvilken side mærkerne skal passeres.

Opgivne positioner er kun vejledende:

Rød bøjle ved Korsør Lystbådehavn	55.19`636 N 11.07`441 Ø
Kompasafmærkning (YBY) på Badstue rev	55.19`189 N 11.06`716 Ø
Kompasafm. (BYB) på Helleholm flak	55.09`950 N 11.15`850 Ø
Rød bøjle på Agersø Flak SØ hjørne	55.11`850 N 11.08`350 Ø
Kompasafm. (BY) på Nygrunden	55.19`405 N 11.04`997 Ø

Grønne sideafmærkninger ved Korsør Lystbådehavn er ikke rundingsmærker, men SKAL respekteres.

Distance: 26,75 sømil

Bane: Om der sejles med Agersø om styrbord eller bagbord, vil blive oplyst på skippermødet. Liste med rundingsmærker ligger som bilag 1

Startlinje: Vil være mellem gul eller orange oppustelig bøjle ved Lystbådehavn og dommerbåd

Mållinje: Vil være mellem gul eller orange oppustelig bøjle ved Lystbådehavn og dommerbåd.

Start: Der startes efter officiel GPS-tid, og der udleveres lister med starttider for alle deltagne både.

Først startende kølbåd planlægges at blive sendt af sted kl. 9.00, men kølbåde med sømiltid højere end en If^{er} uden spiler vil blive sendt af sted før kl. 9.00, - dette vil fremgå af løbslisterne.

Første startende flerskrogsbåd bliver sendt afsted 10:00 og har ikke nogen startprocedure.

<u>Startproceduere:</u>	Varselssignal:	5 min. før start for første køl båd
	Klarsignal:	4 min. før start for første køl båd
	Ët-minutssignal:	1 min. før start for første køl båd
	Startsignal:	0 min. før start for første kølbåd

efterfølgende vil der blive afgivet et lydsignal og ligeledes med horn, for hver gang et starttidspunkt passeres.

- Tyvstart: Tyvstart kan ikke godtgøres og signaleres ikke, En båd der tyvstarter vil få tillagt en tidsstraf på 10 min. Unfair sejlads vil medføre diskvalifikation.
- Baneafkortning: I særlige tilfælde af svag vind hvor gennemførelsen af sejladsen inden for tidsfristen ser håbløs ud for en del af feltet, vil der kunne forekomme bane afkortning ved Kompassafmærkning (YBY) på Badstue rev.
Bane afkortning vil foregå ved, at der er udlagt et fartøj førende Korsør Sejlklubs klubstander samt signalflag S.
Der afgives ikke lydsignaler for bane afkortning, men trut ved måltagning.

Ifbm. baneafkortning vil præmietiden blive korrigeret i forhold til den afkortede distance. Den fastsatte tidsbegrænsning fastholdes uændret.
- Protest: Skal meddeles ved måltagning og protestflag skal føres. Protest kan ikke forventes at blive behandlet på dagen. Er behandling ikke muligt på dagen afholdes der præmieoverrækkelse ud fra måltagning. Resultatliste og tilpasning af præmier vil efter endt protest behandling blive tilrettet.
- Tidsbegrænsning: Sejladsen er tidsbegrænset indtil lørdag den 12. september 2020, kl.19.00.
- Præmier: Der uddeles præmier til hver 3. startende båd i hvert løb. Præmieuddelingen planlægges til kl. ca. 1 time efter sidste båd er i mål.
- Ansvars: Deltageren bekræfter ved registrering at deltagelse i sejladsen er fuldstændig på egen risiko. Arrangør Korsør sejlklub påtager sig intet ansvar for materiel skade, personskade eller dødsfald som opstår før under eller efter sejladsen. *(se bilag 3 som skal udfyldes og afleveres i bureau ved indtjekning.)*
- Forsikring: Alle deltagende både skal have en gyldig ansvarsforsikring. *(se bilag 3 som skal udfyldes og afleveres i bureau ved indtjekning.)*

VELKOMMEN TIL STOREBÆLTETS SJØVESTE SEJLADS.

Kapsejladsudvalget
Korsør Sejlklub.

Se 3 stk. bilag på de efterfølgende sider.

Rundingsmærker Agersø Rundt.

Agersø om styrbord.

Start.	Mellem gul eller orange oppustelig bølge ved Lystbådehavnen og dommerbåd.
Bagbord	Kompasafmærkning (YBY) på Badstue rev 55.19`189 N – 11.06`716 Ø.
Styrbord	Kompasafmærkning (BYB) Helleholm flak 55.09`950 N – 11.15`850 Ø.
Styrbord	Rød bølge på sydøst hjørne af Agersø flak 55.11`850 N – 11.08`350 Ø.
Styrbord	Kompasafmærkning (YBY) på Badstue rev 55.19`189 N – 11.06`716 Ø.
Bagbord	Rød bølge ved Korsør Lystbådehavn 55.19`636 N – 11.07`441 Ø.
Styrbord	Kompasafmærkning (BY) på Nygrunden 55.19`405 N – 11.04`997 Ø.
Måltagning	Mellem gul eller orange oppustelig bølge ved Lystbådehavnen og dommerbåd.

Husk !

De 2 grønne sideafmærkninger ved lystbådehavnen, som markerer Badstue Rev, SKAL respekteres.

.....

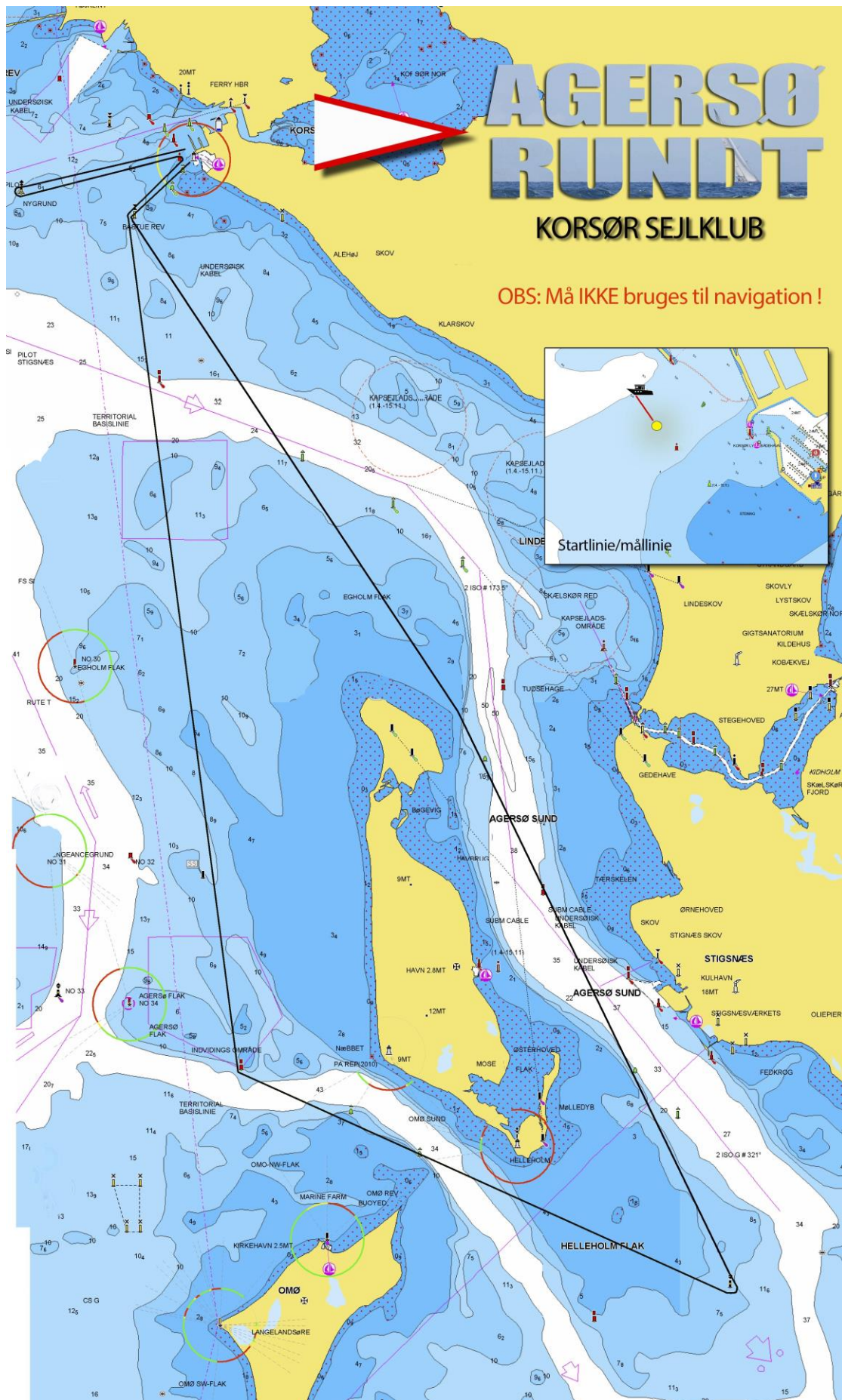
Agersø om bagbord.

Start	Mellem gul eller orange oppustelig bølge ved Lystbådehavnen og dommerbåd.
Bagbord	Kompasafmærkning (YBY) på Badstue rev 55.19`189 N – 11.06`716 Ø.
Bagbord	Rød bølge på sydøst hjørne af Agersø flak 55.11`850 N – 11.08`350 Ø.
Bagbord	Kompasafmærkning (BYB) Helleholm flak 55.09`950 N – 11.15`850 Ø.
Styrbord	Kompasafmærkning (YBY) på Badstue rev 55.19`189 N – 11.06`716 Ø.
Bagbord	Rød bølge ved Korsør Lystbådehavn 55.19`636 N – 11.07`441 Ø.
Styrbord	Kompasafmærkning (BY) på Nygrunden 55.19`405 N – 11.04`997 Ø.
Måltagning	Mellem gul eller orange oppustelig bølge ved Lystbådehavnen og dommerbåd.

Husk !

De 2 grønne sideafmærkninger ved lystbådehavnen, som markerer Badstue Rev, SKAL respekteres.

Baneskitse Agersø Rundt 2020.



Bekræftelse erklæring ved deltagelse i Agersø rundt. 12 september 2020

Gældende for.

Bådtype:

Bådnavn:

**Med min underskrift bekræfter jeg at båd og besætning er indforstået med sejladsbestemmelserne og særligt punkterne som omhandler Ansvar og forsikring.
Tekst fra disse 2 punkter kan læses herunder.**

Ansvars: Deltageren bekræfter ved registrering at deltagelse i sejladsen er fuldstændig på egen risiko. Arrangør Korsør sejlklub påtager sig intet ansvar for materiel skade, personskade eller dødsfald som opstår før under eller efter sejladsen.

Forsikring: Alle deltagende både skal have en gyldig ansvarsforsikring.

UNDERSKRIFT:

Bekræftigelses erklæring gældende for deltagere i singelhand-løb

**Med min underskrift bekræfter jeg at båd og skipper er indforstået med sejladsbestemmelserne og at jeg som singelhandsejler har gennemlæst afsnittet singelhandsejlads.
Tekst fra punktet kan læses herunder.**

Singelhand: Både som deltager i gruppe 4 har skærpede sikkerhedskrav som er listet op Herunder:

1. redningsvest skal bæres konstant og benyttes der selvoppustelig vest, skal der forefindes reserve redningsvest ombord.
2. redningsvest skal have monteret godkendt fastgørelsesøje til livline.
3. Livline skal være monteret på vesten mens der kapsejles.
4. løbeline skal være rigget klar på dæk og det tilskyndes at den bruges ved færdsel på dæk.
5. Anker og line som matcher bådens størrelse skal medbringes og være tilgængeligt
6. Der skal medbringes tændt mobil eller VHF radio som ligger tilgængelig for sejleren.
7. Brug af selvstyrer er tilladt.

UNDERSKRIFT:
